

asustor

Schnell-Installationsanleitung

Eingesetzte Modelle
AS5202T/AS5304T

Ver.3.3.0118 (2019-1-18)

Inhalt

Hinweise	3
Sicherheitshinweise	4
1. Lieferumfang.....	5
2. Optionales Zubehör	6
3. Hardware-Installationsanleitung	7
Benötigte Werkzeuge für die Festplatteninstallation	7
Festplatteninstallation	7
Befestigung des Stromkabels	9
Connecting and Powering on the NAS	9
Upgrade des Systemspeichers	10
4. Softwareinstallationsanleitung	15
Download Center-Installation.....	15
Web-Installation	17
Installation mit einem Mobilgerät	18
Installation über eine Direktverbindung	20
Den NAS herunterfahren	20
5. Anhang	22
LED-Anzeigen	22
Rückseite.....	23
Typenschild	24

Hinweise



Aussagen zur FCC-Erklärung

Dieses Gerät entspricht Teil 15 der FCC-Vorschriften. Im Betrieb müssen die folgenden beiden Bedingungen erfüllt werden:

- ➔ Dieses Gerät darf keine schädliche Störstrahlung abgeben, und
- ➔ Dieses Gerät muss für empfangene Störstrahlung unempfindlich sein, auch für Störstrahlung, die unerwünschte Funktionen hervorrufen an.

Dieses Gerät wurde geprüft und entspricht den Grenzwerten für digitale Geräte der Klasse B gemäß Teil 15 der FCC-Vorschriften. Diese Vorschriften wurden für ausreichenden Schutz gegen Radiofrequenzenergie in Wohngebieten aufgestellt. Dieses Gerät erzeugt und verwendet Radiofrequenzenergie und kann diese ausstrahlen. Wenn es nicht entsprechend der Bedienungsanleitung installiert und verwendet wird, kann es Störungen von Funkübertragungen verursachen. Es kann nicht für alle Installationen gewährleistet werden, dass keine Störungen auftreten. Falls dieses Gerät Störungen des Rundfunk- oder Fernsehempfangs verursacht, was durch Ein- und Ausschalten des Geräts ermittelt werden kann, sollten Sie folgende Maßnahmen ergreifen, um die Störungen zu beheben.

- ➔ Ändern Sie die Ausrichtung oder den Standort der Empfangsantenne.
- ➔ Vergrößern Sie den Abstand zwischen dem Gerät und dem Empfänger.
- ➔ Schließen Sie Gerät und Empfänger an unterschiedliche Netzspannungskreise an.
- ➔ Wenden Sie sich an den Fachhändler oder einen erfahrenen Radio-/Fernsehtechniker.

CE-Kennzeichen



CE-Zeichen für Geräte ohne Wireless LAN/Bluetooth

Die ausgelieferte Version dieses Gerätes erfüllt die Anforderungen der EEC directives 2004/108/EC "Electromagnetic compatibility" und IEC60950-1:2005 (2nd Edition)+A1:2009 "Einrichtungen der Informationstechnik-Sicherheit".

Sicherheitshinweise

Die Einhaltung der folgenden Vorsichtsmaßnahmen verlängert die Lebensdauer des NAS. Befolgen Sie deshalb bitte alle Vorkehrungen und Anleitungen.

Elektrische Sicherheit

- ➔ Ziehen Sie den Stecker aus der Steckdose, bevor Sie dieses Gerät reinigen.
- ➔ Verwenden Sie nur das im Lieferumfang enthaltene Netzteil, Ein anderes Netzteil könnte Ihr Gerät beschädigen.
- ➔ Vergewissern Sie sich, dass das netzteil mit der korrekten netzspannung versorgt wird. Überprüfen Sie dazu den Aufkleber am Netzteil, um die Eingangsspannung zu erfahren.

Betriebssicherheit

- ➔ Stellen Sie das Gerät NICHT an Plätzen auf, an denen es nass werden kann.
- ➔ Stellen Se das Gerät auf eine ebene und stabile Oberfläche.
- ➔ Betreiben Sie das Gerät nur bei einer Umgebungstemperatur von 0°C bis 40°C.
- ➔ Blockieren Sie NICHT die Lüftungsöffnungen am Gehäuse und sorgen Sie immer für ausreichende Belüftung des Gerätes.
- ➔ Stecken Sie KEINE Gegenstände oder verschütten Sie KEINE Flüssigkeiten in die Lüftungsöffnungen.
- ➔ Wenn Sie an diesem Gerät ein technisches Problem bemerken, kontaktieren Sie bitte einen qualifizierten Kundendienst oder Ihren Händler. Versuchen Sie NICHT, das Gerät selbst zu reparieren.



Entsorgen Sie dieses Gerät NICHT im normalen Hausmüll. Dieses Produkt wurde entwickelt, um ordnungsgemäß wiederverwertet und entsorgt werden zu können. Das durchgestrichene Symbol der Mülltonne zeigt an, dass das Produkt (elektrisches und elektronisches Zubehör) nicht im normalen Hausmüll entsorgt werden darf. Bitte erkundigen Sie sich nach lokalen Regelungen zur Entsorgung von Elektroschrott.



1. Lieferumfang

Eingesetzte Modelle: AS5202T, AS5304T

NAS Gerät	 AS5202T	 AS5304T
 Netzwerkabel	x1	x1
 Adapter	x1	x1
 RJ45-Netzwerkkabel	x2	x2
 Schrauben für 2,5-Zoll-Festplatte	x8	x16
 Schnellinstallationsanleitung	x1	x1

2. Optionales Zubehör

Die nachstehenden Artikel können von lokalen Händlern und in ASUSTORs Zubehör-Shop (<http://shop.asustor.com>) erworben werden.

3. Hardware-Installationsanleitung

Alle auf der/den Festplatte(n) gespeicherten Daten werden gelöscht und können NICHT wiederhergestellt werden. Bitte sichern Sie wichtige Daten vor der Systeminitialisierung.

Benötigte Werkzeuge für die Festplatteninstallation

- Kreuzschraubendreher
- Mindestens eine 3,5/2,5 Zoll SATA Festplatte. (Eine Liste mit kompatiblen Festplatten ist online verfügbar unter: <http://www.asustor.com/service/hd?id=hd>)

Festplatteninstallation

1. Entfernen Sie die Frontblende, wie im Bild unten beschrieben.

AS5202T



AS5304T



2. Ziehen Sie die Laufwerkhalterung am Riegel sanft aus dem Laufwerkschacht.

AS5202T



AS5304T



3. Festplatte in der Halterung installieren

- ✓ Um eine 3,5" -Festplatte einzubauen, entfernen Sie bitte die beiden Schienen auf beiden Seiten des Festplatteneinschubs. Legen Sie die Festplatte in den Laufwerkseinschub. Befestigen Sie die Festplatte durch Ausrichten und Platzieren der Schienen. Setzen Sie die Festplatte anschließend in das NAS ein.

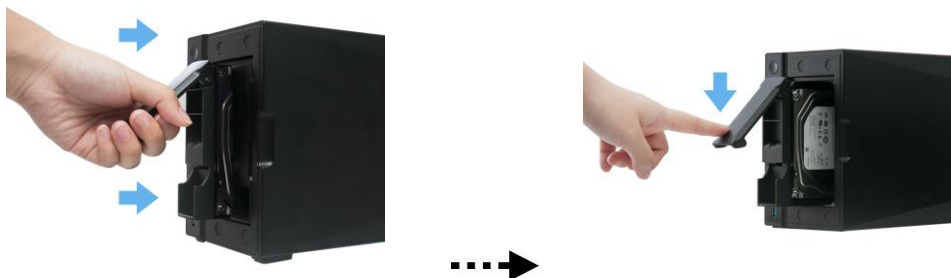


- ✓ Um eine 2,5" -Festplatte einzubauen, entfernen Sie bitte die beiden Schienen auf beiden Seiten des Festplatteneinschubs. Richten Sie die Festplatte an den mit „2,5-Zoll“ beschrifteten Montagebohrungen aus. Der SATA-Anschluss muss nach außen gerichtet sein. Halten Sie die Festplatte und den Laufwerkseinschub fest, drehen Sie den Einschub um und befestigen Sie die Festplatte wie unten beschrieben mit den vier beiliegenden M3-Schrauben.

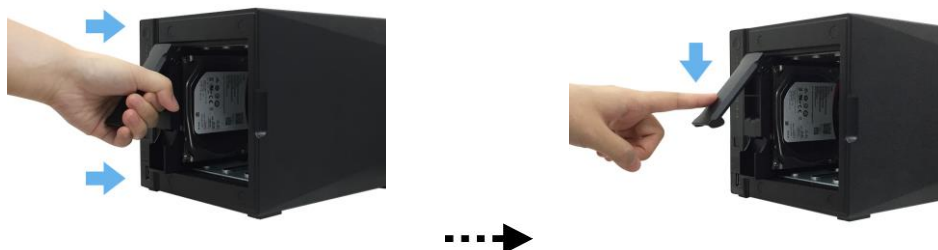


4. Schieben Sie die Laufwerkhalterung auf die Schienen im Laufwerkschacht. Schieben Sie die Laufwerkhalterung am Riegel komplett in den Laufwerkschacht ein. Fixieren Sie die Laufwerkhalterung, indem Sie den Riegel nach unten drücken. Der Riegel sollte sich leicht schließen lassen und mit einem hörbaren Klicken einrasten. Achten Sie bitte darauf, dass die Laufwerkhalterung komplett in den Laufwerkschacht eingeschoben wurde, bevor Sie die Halterung mit dem Riegel fixieren.

AS5202T



AS5304T



5. Bringen Sie die Frontblende wieder an.

AS5202T



AS5304T



Befestigung des Stromkabels

Hinweis: Falls Sie besorgt sind, dass sich das Stromkabel löst, wenn das NAS bewegt wird, können Sie die mitgelieferte Kabelhalterung benutzen, um das Stromkabel sicher zu befestigen.

Bringen Sie die Halterung so am Stromkabel an, wie in der Grafik unten beschrieben

AS5202T



AS5304T



Connecting and Powering on the NAS

1. Schließen Sie den NAS an die Stromversorgung an.

AS5202T



AS5304T



2. Verbinden Sie den NAS über ein Netzkabel mit Ihrem Router, Switch oder Hub.
3. Halten Sie Ein-/Austaste 1 bis 2 Sekunden lang gedrückt, bis die blaue LED-Betriebsanzeige aufleuchtet. Dies signalisiert, dass der NAS nun eingeschaltet ist. Beim Hochfahren des NAS blinkt die grüne Systemstatus-LED, die blaue Netzwerk-LED leuchtet ebenfalls auf.

AS5202T



AS5304T



4. Der NAS ist betriebsbereit, sobald die grüne Systemstatus-LED nicht mehr blinkt, sondern dauerhaft leuchtet. Dabei sollten Sie einen Signalton hören. Die Hardwareinstallation ist nun abgeschlossen. Lesen Sie zur Konfiguration der Systemeinstellungen nun die Softwareinstallationsanleitung.

Upgrade des Systemspeichers

Hinweise und Warnungen

Alle NAS-Geräte der AS52/AS53-Serie unterstützen bis zu 8 GB Speicher. Vor Hinzufügen oder Entfernen von Speichermodulen lesen Sie bitte aufmerksam die nachstehenden Warnhinweise.

- Ihr NAS und die Speichermodule nutzen hochpräzise Komponenten und elektronische Anschlusstechnologie. Damit die Garantie während des Garantiezeitraums Ihres Produktes nicht erlischt, empfehlen wir Folgendes:
 - ✓ Speicher für AS52/AS53 Serie Geräte können von örtlichen Fachhändler oder der Online-Shop für Zubehör ASUSTOR (<http://shop.asustor.com>) erworben werden.
 - ✓ Sie dürfen ein Speichermodul nicht eigenhändig installieren, falls Sie mit der Aufrüstung des Speichers in einem Computer nicht vertraut sind.
 - ✓ Sie dürfen weder die Anschlüsse berühren noch die Abdeckung des Speichermodulfachs öffnen.
- Eigenhändiges Hinzufügen oder Entfernen von Speichermodulen kann durch Brechen von Steckplatz und Modul oder einen Anschlussfehler Unfälle oder Fehlfunktionen Ihres NAS verursachen. In diesem Fall tragen Sie die Kosten für eine Reparatur.
- Achten Sie darauf, sich Ihre Händler oder Finger nicht an den scharfen Kanten des Speichermoduls, der inneren Komponenten oder Schaltkreise Ihres NAS zu verletzen.
- ASUSTOR garantiert nicht, dass Speichermodule von Drittanbietern in Ihrem NAS funktionieren.
- Achten Sie darauf, Ihren NAS und die Peripherie abzuschalten, trennen Sie vor Hinzufügen oder Entfernen von Speichermodulen alle Zubehörteile und Anschlusskabel.
- Befolgen Sie zum Vermeiden von Schäden durch elektrostatische Entladung an Speichermodulen die nachstehenden Anweisungen:

- ✓ Arbeiten Sie nicht an einem Ort, an dem leicht statische Elektrizität entsteht, wie z. B. auf einem Teppich.
 - ✓ Berühren Sie vor Hinzufügen oder Entfernen von Speichermodulen ein externes Metallteil mit Ausnahme Ihres NAS; dadurch erden Sie sich und eliminieren statische Elektrizität. Berühren Sie keine Metallteile im Inneren des NAS.
- Stecken Sie Speichermodule nicht falsch herum in den Steckplatz. Dies kann Modul oder Steckplatz beschädigen bzw. den Schaltkreis in Brand setzen.
 - Verwenden Sie einen Schraubendreher, der zur Größe der Schrauben passt.
 - Entfernen oder lösen Sie keine Schrauben, die nicht gemäß den Angaben entfernt werden sollen.

Benötigte Teile und Werkzeuge

- ✓ Kreuzschraubendreher

Abdeckung entfernen

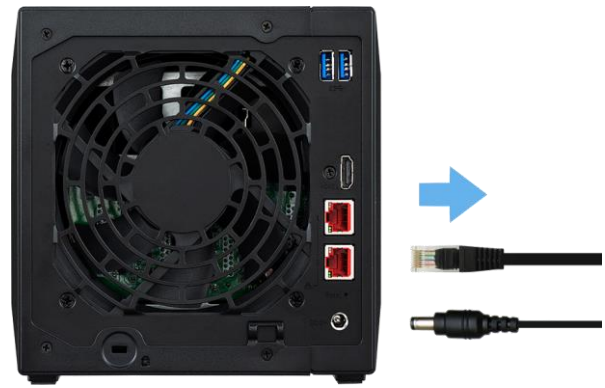
1. Fahren Sie den NAS durch Auswahl von [Herunterfahren] im ADM-Benutzermenü herunter.



2. Trennen Sie alle mit dem NAS verbundenen Kabel und Geräte, einschließlich des Netzkabels.

AS5202T

AS5304T



3. Lösen Sie die drei Schrauben an der Rückseite des NAS wie abgebildet mit einem Schraubendreher.

AS5202T

AS5304T



4. Greifen Sie die Abdeckung von beiden Seiten mit beiden Händen, schieben Sie sie dann zum Entfernen vom Gehäuse vorsichtig nach hinten.

AS5202T



AS5304T

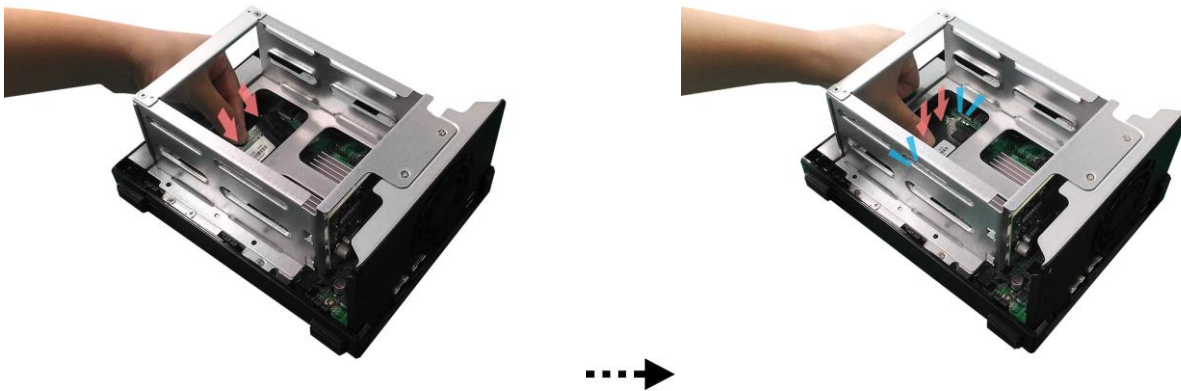




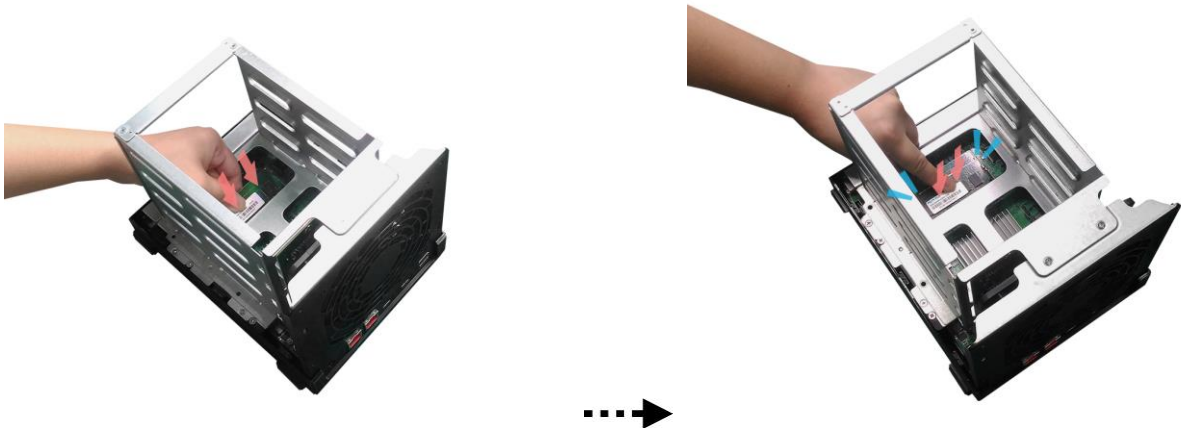
Arbeitsspeicher installieren

Schieben Sie in Slot Nr. 1 das neue Speichermodul diagonal ein (wie in der folgenden Grafik dargestellt) und sorgen Sie dafür, dass der Steckverbinder des Moduls vollständig in den Steckplatz eingesetzt wird. Drücken Sie nun mit zwei Fingern vorsichtig auf die Kante des Speichermoduls und schwenken dann das Speichermodul nach unten bis es einrastet. Es sollte ein "Klick"-Geräusch zu hören sein.

AS5202T



AS5304T



Abdeckung wieder anbringen

1. Bringen Sie die Abdeckung wieder an und ziehen die zuvor entfernten Schrauben fest.
2. Schließen Sie alle Kabel, einschließlich des Netzkabels, wieder an; starten Sie dann den NAS.

4. Softwareinstallationsanleitung

Sie können unter vier unterschiedlichen Installationsverfahren auswählen: Bitte wählen Sie die für Sie am besten geeignete Methode. Können Sie die aktuellste Software aus dem Download-Bereich der ASUSTOR-Website (<http://www.asustor.com/service/downloads>) herunterladen.

Download Center-Installation

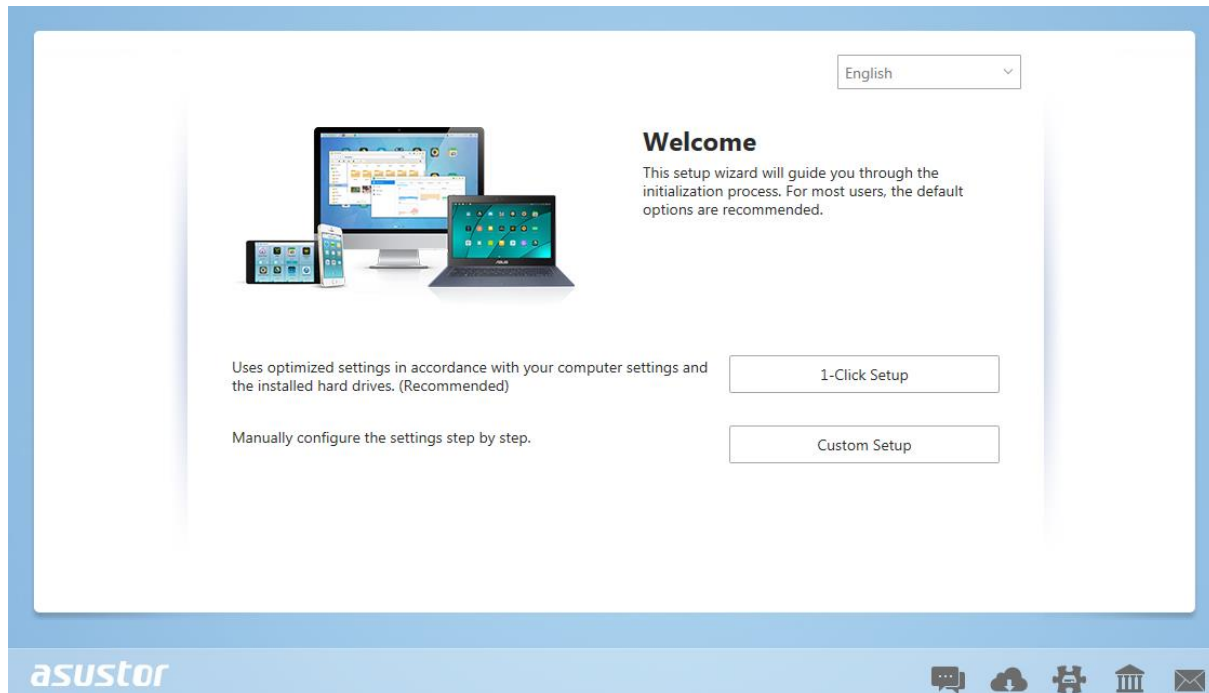
Unter Windows

1. Nachdem ASUSTOR Control Center installiert wurde, sucht die Software automatisch nach ASUSTOR NAS-Geräten im Netzwerk.

The screenshot shows the ASUSTOR Control Center window. At the top, there is a navigation bar with icons for Scan, Open, Connect, ADM Update, Service, and Action. Below this is a table listing discovered NAS devices. The table has columns for Name, IP, Model, Serial Number, MAC Address, ADM Version, Status, and WOL. The first row is highlighted in blue.

Name	IP	Model	Serial Number	MAC Address	ADM Version	Status	WOL
AS7010T-0001	172.16.1.44	AS7010T	AS13037010TM0002	20:14:07:01:00:01	2.4.0.RFU6	Ready	Enable
AAAAAA	172.16.2.157	AS7004T	AS14107004TM0431	10:bf:48:8a:89:f8	2.4.1.BI81	Ready	Enable
AS7004T-mktdemo	172.16.2.120	AS7004T		20:14:09:12:00:03	2.4.0.BHQ1	Ready	Enable
AS7004T-K	172.16.2.240	AS7004T		20:14:09:11:00:03	2.4.0.RFU6	Ready	Enable
AS7008T-0001	172.16.2.79	AS7008T		20:14:07:04:00:01	2.5.0.A5T1	Ready	Enable
AS7004T-0009	172.16.12.0	AS7004T		20:14:09:12:00:09	2.4.0.RFU6	Ready	Enable
AS7008T-0009	172.16.1.88	AS7008T	AS15047009TM0000	20:14:07:01:00:09	2.4.1.BI91	Ready	Enable
AS7010T-000D	172.16.1.172	AS7010T	AA14087008ZZ8888	20:14:07:02:00:0d	2.5.0.A681	Ready	Enable
AS7004T-0007	172.16.8.47	AS7004T	ES00000000000009	20:14:09:12:00:07	2.4.1.BI81	Ready	Enable
AS7004T-0007	172.16.8.30	AS7004T	AS1234567TM1000	20:14:09:11:00:07	2.4.1.BI81	Ready	Enable
AS7010T-NVR	172.16.12.144	AS7010T	AS14087010TM0221	10:bf:48:8a:6f:70	2.4.0.RFU6	Ready	Enable
brAS7012R-7608	172.16.2.5	AS7012R	AS14097012RM0053	10:bf:48:8a:76:08	2.4.1.BIA1	Ready	Enable
7008-TV	172.16.2.142	AS7008T	AS14087010TM0044	10:bf:48:8a:6e:e5	2.4.1.BI81	Ready	Enable

2. Wählen Sie Ihren NAS aus der Liste, lassen Sie sich vom Installationsassistenten durch die Konfiguration führen.

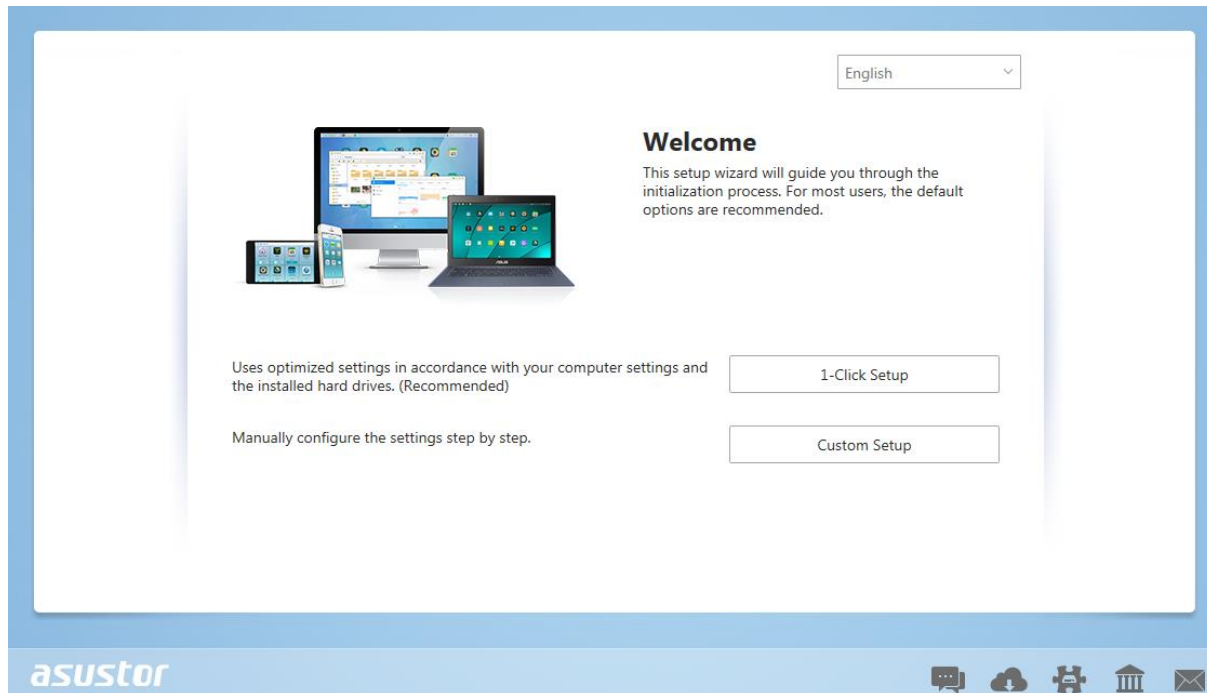


Unter MacOS

1. Nachdem ASUSTOR Control Center installiert wurde, sucht die Software automatisch nach ASUSTOR NAS-Geräten im Netzwerk.

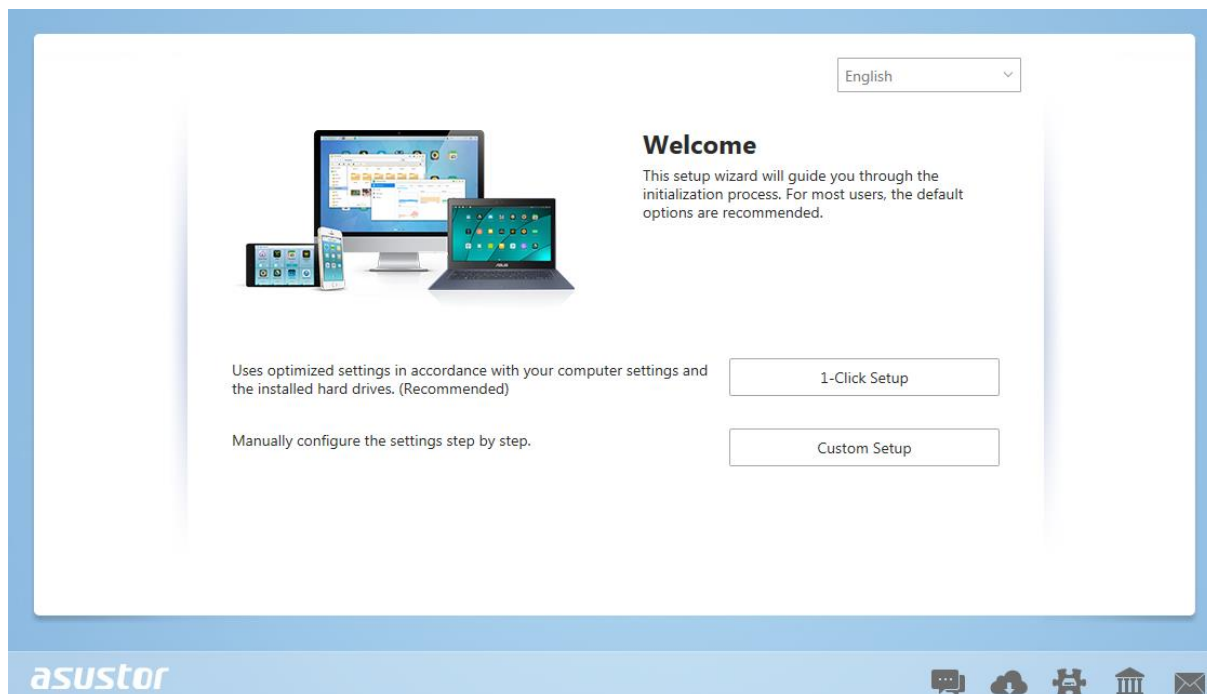
Control Center							
Name	IP Address	Model	Serial Number	MAC address	ADM Version	Status	WOL
GoblinNas	172.16.6.21	AS-604T	AT1403608MB0182	10:BF:48:8A:59:C0	3.0.0.B972	Ready	--
AS5110T-5129	172.16.2.92	AS5110T	AS25015110TM0000	20:14:12:10:51:29	3.0.0.B971	Ready	--
AS6102T-EC3D	172.16.1.84	AS6102T	AS15076104TM0019	10:BF:48:8A:EC:3D	3.0.0.B971	Ready	--
brAS7008T-7FC9	172.16.2.116	AS7008T	AS14107010TM0189	10:BF:48:8A:7F:C9	3.0.0.B971	Ready	--
AS-302T-6726	172.16.1.185	AS-302T	AT1301302MB0899	10:BF:48:8A:0D:E0	3.1.0.A951	Ready	--
Raymond-AS-604T-C...	172.16.1.147	AS-604T	AT1207608MB0103	10:BF:48:89:C5:1A	3.1.0.A8S1	Ready	--
AS-604T-C42D	172.16.1.109	AS-604T	AT1207608MB0047	10:BF:48:89:C4:2D	3.1.0.A8U2	Ready	--
NvrTest-AS6202T-1E99	172.16.2.221	AS6202T	AS15106204TM0143	10:BF:48:8B:1E:99	3.0.0.R8N2	Ready	--
AS3104T-8781	172.16.1.222	AS3202T	AS15093104TM0215	10:BF:48:8B:12:FA	3.0.0.R8N2	Ready	--
AS-602T-2DC5	172.16.2.159	AS-602T	AT1207602MB004A	10:BF:48:8A:2D:C5	3.0.0.B6L3	Ready	--

2. Wählen Sie Ihren NAS aus der Liste, lassen Sie sich vom Installationsassistenten durch die Konfiguration führen.



Web-Installation

1. Sofern Sie die aktuelle IP-Adresse Ihres NAS bereits kennen, können Sie einen Webbrowser öffnen und zum Starten der Initialisierung die NAS-IP-Adresse eingeben (beispielsweise <http://192.168.1.168:8000>).
2. Bitte lassen Sie sich vom Installationsassistenten durch die gesamte Konfiguration führen.



Installation mit einem Mobilgerät

1. Suchen Sie nach „**Ai-Master**“ bei Google Play oder im Apple App Store. Sie können ebenfalls die unten abgebildeten QR-Codes einscannen. Laden Sie dann die AiMaster Mobile App auf Ihr Mobilgerät runter.

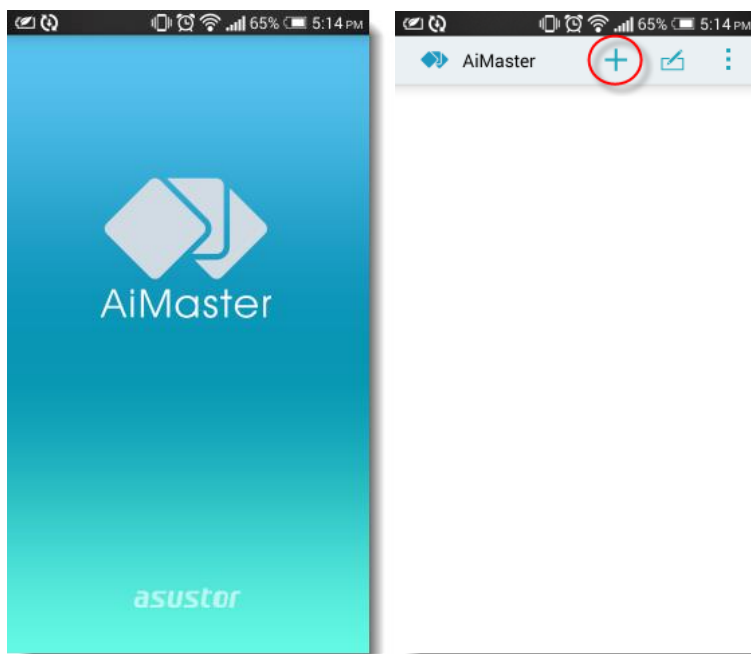
AiMaster for Android



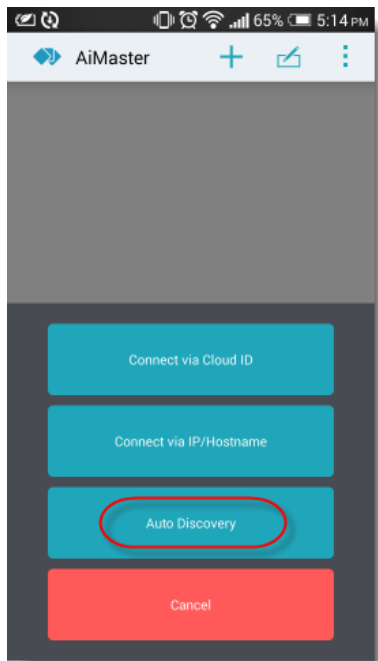
AiMaster for iOS



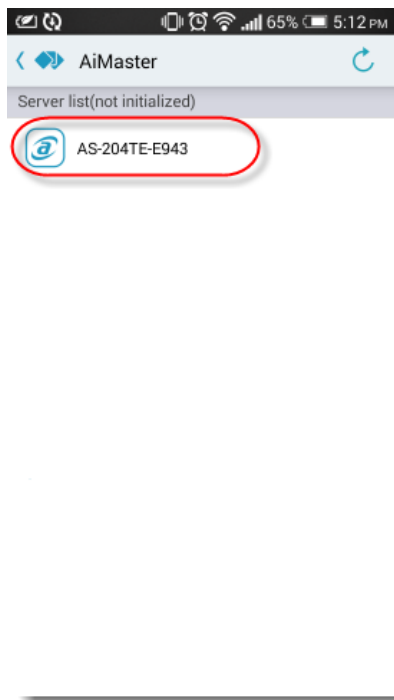
2. Stellen Sie sicher, dass sich Ihr Mobilgerät im gleichen lokalen Netzwerk wie das NAS befindet.
3. Öffnen Sie nun AiMaster und wählen Sie das [+] Symbol in der Symbolleiste am oberen Bildschirmrand.



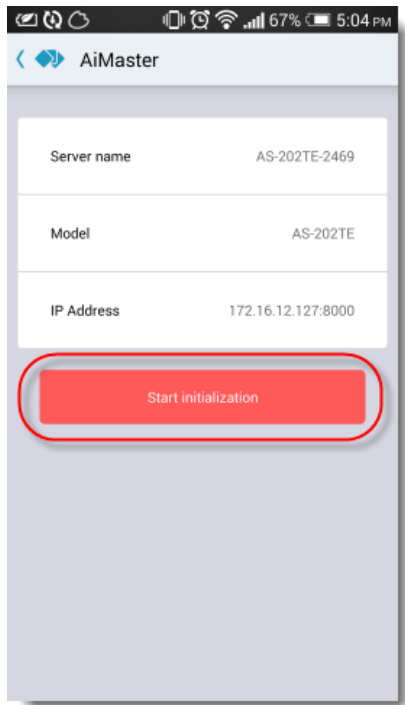
4. Wählen Sie [**Automatische Suche**]. AiMaster wird jetzt Ihr lokales Netzwerk nach dem NAS durchsuchen.



5. Wählen Sie Ihr NAS-Gerät von der Liste aus.



6. Wählen Sie **[Initialisierung ausführen]** um die Installation zu beginnen. Folgen Sie den Anweisung, um die Konfiguration abzuschließen.



Installation über eine Direktverbindung

Hinweise zur Installation finden Sie im [Abschnitt Problemlösung](#).

Den NAS herunterfahren

1. Wählen Sie Funktions-Auswahl des Power-Buttons wie in der untenstehenden Grafik beschrieben aus und bestätigen Sie diese. Sie können auswählen, ob das NAS heruntergefahren oder in den Ruhezustand versetzt wird, wenn der Power-Button 1,5 Sekunden lang gedrückt wird. Diese Einstellung ist über die Auswahl der folgenden Menüpunkte innerhalb der ADM-Oberfläche erreichbar: [Settings] → [Hardware] → [Power] → [Settings].

Settings

System | Energy Control | **Power** | Fan Control | LCD Panel

— **EuP Mode Configuration** —

EuP (ErP) stands for Energy Using Product and is a provision created by the European Union to regulate power consumption.

Enable Disable

— **Settings** —

In the event of a power outage, enable the NAS to return to its previous state once power has been restored

Enable Wake on LAN (WOL)

When the power button is held down for 1.5 seconds: Shut down NAS

— **Power Scheduling** —

Add Edit Remove

Day	Power On	Power Off	Restart	Sleep

Apply

2. Halten Sie den Power Button 1,5 Sekunden lang gedrückt. Aus dem Systemlautsprecher sollte ein Piepton hörbar sein. Lassen Sie den Power Button los. Abhängig von der vorgenommenen Einstellung wird das NAS jetzt heruntergefahren oder in den Ruhezustand versetzt.

AS5202T



AS5304T



5. Anhang

LED-Anzeigen



AS5202T

1. LED-Betriebsanzeige
2. Systemstatus-LED
3. Netzwerk-LED*
4. USB-LED
5. Festplatte-LED



AS5304T

1. LED-Betriebsanzeige
2. Systemstatus-LED
3. Netzwerk-LED*
4. USB-LED
5. Festplatte-LED

LED-Anzeige	Farbe	Beschreibung	Status
Stromversorgung	Blau	Leuchtet	Einschalten
		Blinkt	Aufwachen aus Schlafmodus (S3)
	Orange	Leuchtet	Schlafmodus (S3)
		Blinkt alle 10 Sekunden	LED-Nachtmodus
Systemstatus	Grün	Blinkt	Einschalten
		Leuchtet	System bereit

Netzwerk	Blau	Leuchtet	Netzwerkport verbunden
	Lila	Leuchtet	2.5 Gigabit Netzwerkport verbunden
USB	Grün	Leuchtet	Das an der NAS-Frontblende angeschlossene USB-Gerät ist betriebsbereit.
		Blinkt	Datenzugriff
Festplatte	Grün	Leuchtet	Festplatte bereit
		Blinkt	Datenzugriff
	Rot	Leuchtet	Festplattenstörung

Rückseite



AS5202T

1. USB3.2 Gen 1-Port
2. HDMI-Port
3. 2.5Gigabit RJ45-Port
4. Rückstelltaste
5. Gleichspannungseingang
6. K-lock
7. Systemlüfter



AS5304T

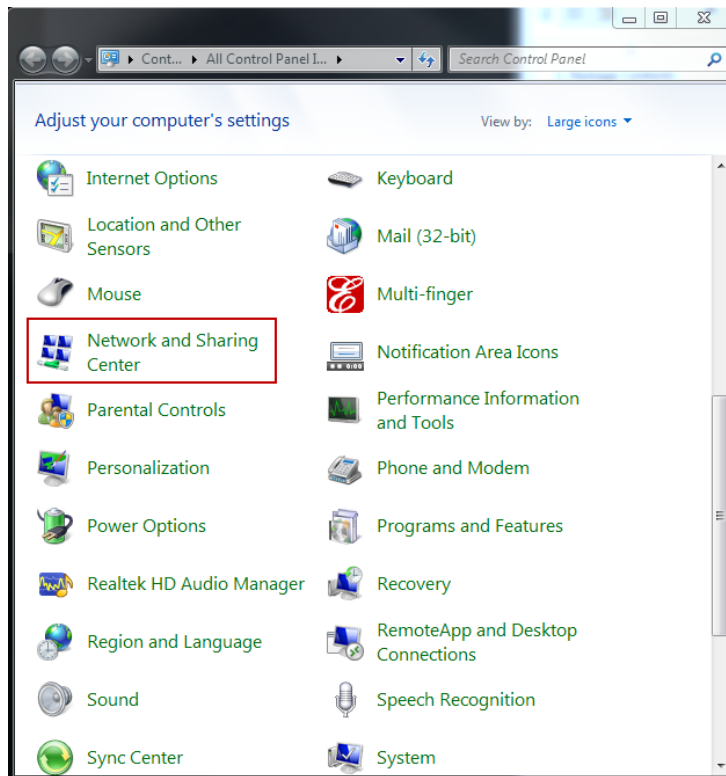
1. USB3.2 Gen 1-Port
2. HDMI-Port
3. 2.5Gigabit RJ45-Port
4. Rückstelltaste
5. Gleichspannungseingang
6. K-lock
7. Systemlüfter

Typenschild

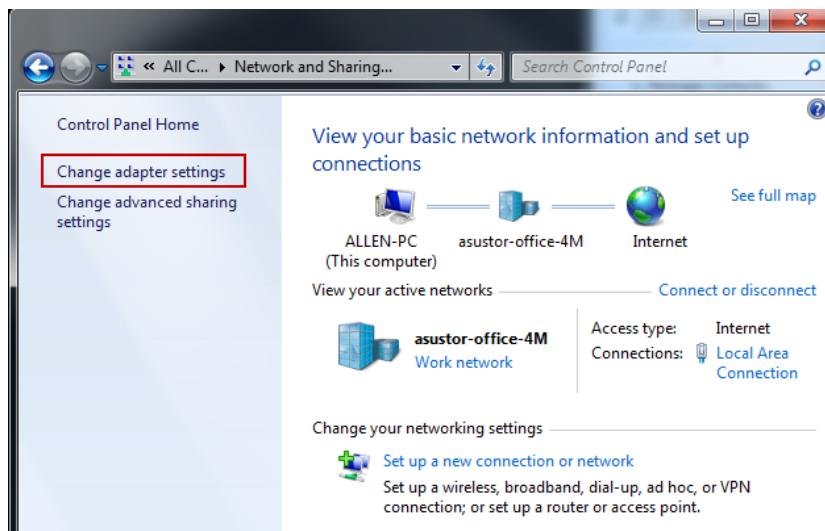
Q: Warum wird mein ASUSTOR NAS nicht vom ASUSTOR Control Center erkannt?

A: Falls Ihr NAS nicht vom ASUSTOR Control Center erkannt werden sollte, probieren Sie bitte Folgendes:

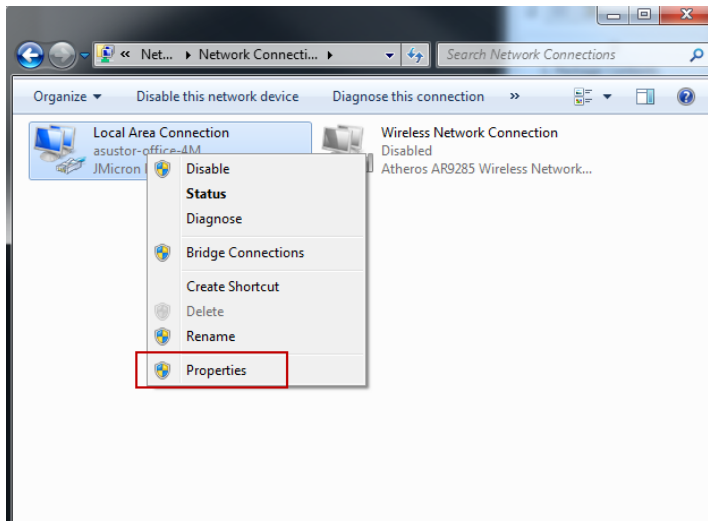
1. Bitte prüfen Sie Ihre Netzwerkverbindung:
 - ✓ Vergewissern Sie sich, dass sich Ihr Computer und der NAS im selben lokalen Netzwerk befinden.
 - ✓ Überzeugen Sie sich davon, dass die Netzwerk-LED leuchtet. Falls die LED nicht leuchten sollte, verbinden Sie das Netzwerkkabel probeweise mit dem anderen Netzwerkport; alternativ schließen Sie ein anderes Netzwerkkabel an.
 2. Bitte versuchen Sie zuerst, sämtliche Firewalls abzuschalten, die eventuell gerade auf Ihrem Computer aktiv sind. Anschließend versuchen Sie, Ihren NAS erneut vom ASUSTOR Control Center erkennen zu lassen.
 3. Falls Ihr NAS nach wie vor nicht erkannt werden sollte, schließen Sie den NAS bitte über das mitgelieferte RJ45-Netzwerkkabel an den Computer an und ändern die IP-Einstellungen des Computers.
- ✓ Wählen Sie **[Start]** → **[Systemsteuerung]** → **[Netzwerk- und Freigabecenter]**



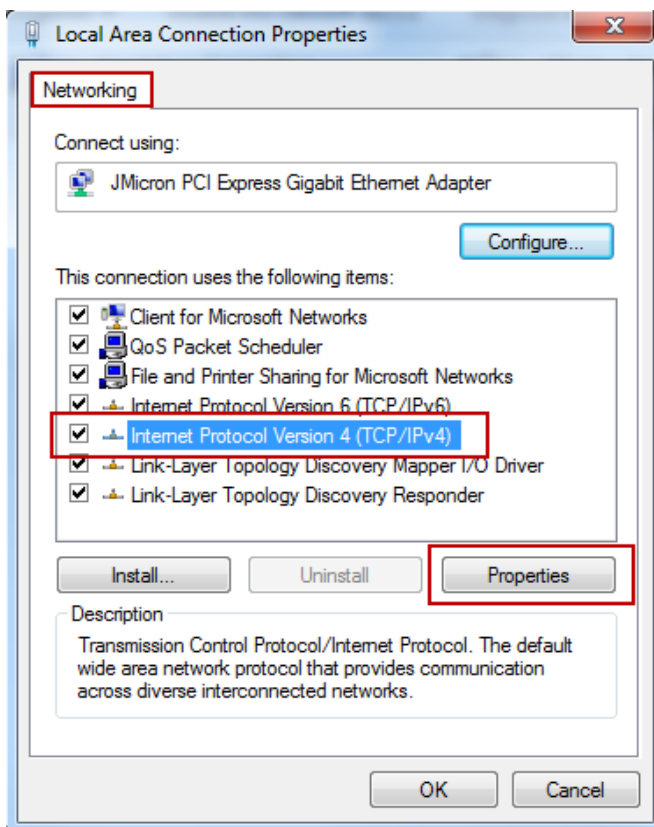
✓ Klicken Sie im linken Bereich des Fensters auf **[Adaptoreinstellungen ändern]**.



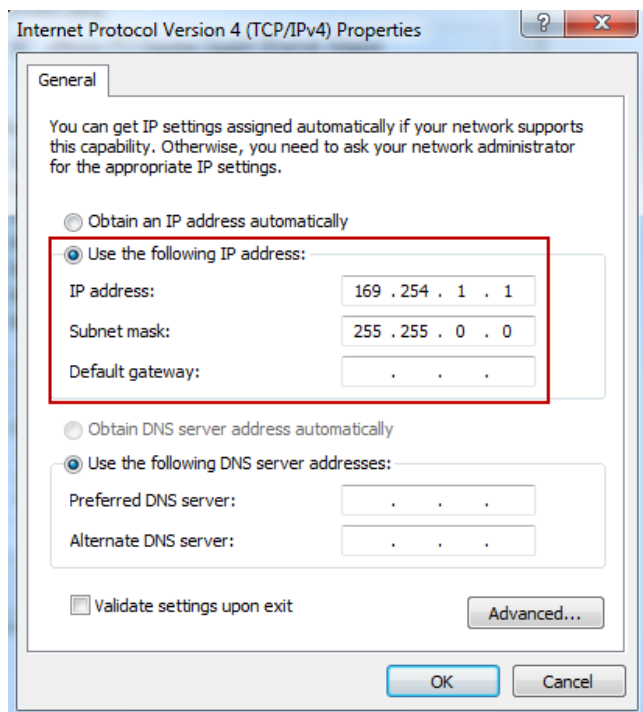
- ✓ Klicken Sie mit der rechten Maustaste auf **[LAN-Verbindung]**, wählen Sie dann **[Eigenschaften]**.



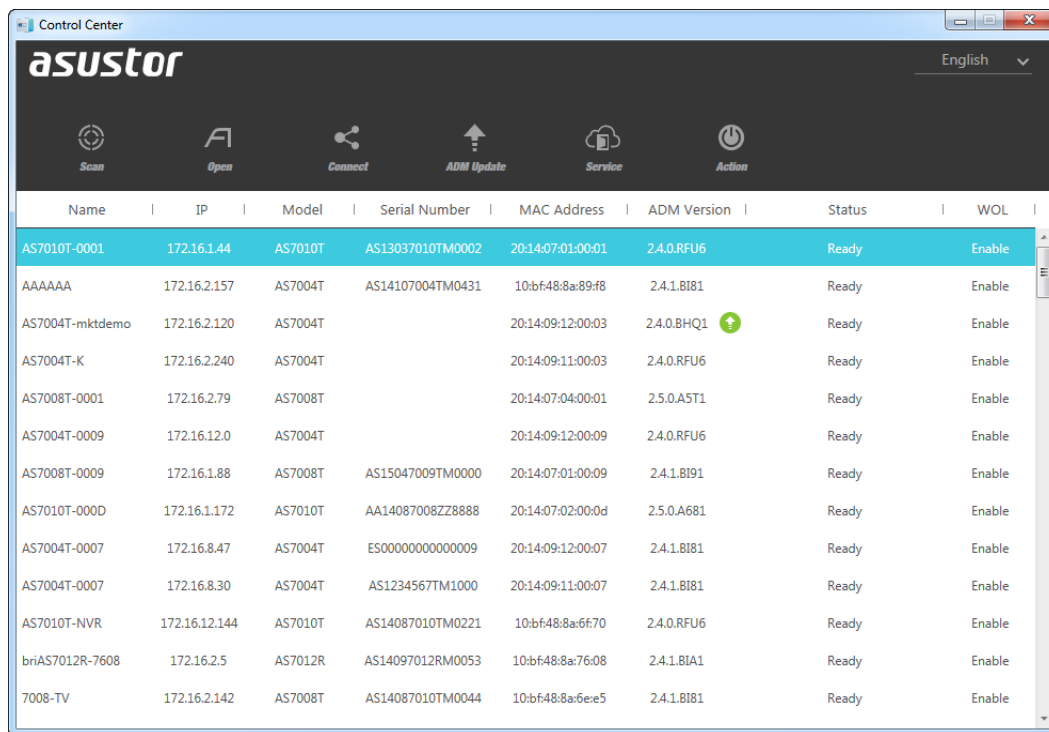
- ✓ Im **[Netzwerk]**-Register wählen Sie **[Internetprotokoll Version 4 (TCP/IPv4)]**, anschließend klicken Sie auf **[Eigenschaften]**.



- ✓ Im **[Allgemein]**-Register wählen Sie die Optionsschaltfläche **[Folgende IP-Adresse verwenden:]**. Stellen Sie die **[IP-Adresse]** auf **169.254.1.1**, die **[Subnetzmaske]** auf **255.255.0.0** ein, klicken Sie dann auf **[OK]**.



- ✓ Öffnen Sie ASUSTOR Control Center, lassen Sie die Software nach Ihrem NAS suchen.



- Falls sich das Problem nicht mit den obigen Vorschlägen lösen lassen sollte, wenden Sie sich bitte an Ihren ASUSTOR-Händler vor Ort oder an den ASUSTOR-Kundendienst. Zudem möchten wir Sie gerne ermutigen, einen Blick auf die [ASUSTOR-Hilfethemen](#) zu werfen.



SUPPORT.ASUSTOR.COM