

Schnell-Installationsanleitung

Eingesetzte Modelle
AS3302T/AS3304T

Inhalt

Hinweise.....	3
Sicherheitshinweise	4
1. Lieferumfang	5
2. Optionales Zubehör.....	6
3. Hardware-Installationsanleitung.....	7
Benötigte Werkzeuge für die Festplatteninstallation	7
Festplatteninstallation	7
Befestigung des Stromkabels	9
Connecting and Powering on the NAS	9
4. Softwareinstallationsanleitung	11
Download Center-Installation	11
Web-Installation	13
Installation mit einem Mobilgerät	14
Installation über eine Direktverbindung.....	16
Den NAS herunterfahren.....	16
5. Anhang	18
LED-Anzeigen.....	18
Rückseite	19
Typenschild.....	19

Hinweise



Aussagen zur FCC-Erklärung

Dieses Gerät entspricht Teil 15 der FCC-Vorschriften. Im Betrieb müssen die folgenden beiden Bedingungen erfüllt werden:

- ➔ Dieses Gerät darf keine schädliche Störstrahlung abgeben, und
- ➔ Dieses Gerät muss für empfangene Störstrahlung unempfindlich sein, auch für Störstrahlung, die unerwünschte Funktionen hervorrufen an.

Dieses Gerät wurde geprüft und entspricht den Grenzwerten für digitale Geräte der Klasse B gemäß Teil 15 der FCC-Vorschriften. Diese Vorschriften wurden für ausreichenden Schutz gegen Radiofrequenzenergie in Wohngebieten aufgestellt. Dieses Gerät erzeugt und verwendet Radiofrequenzenergie und kann diese ausstrahlen. Wenn es nicht entsprechend der Bedienungsanleitung installiert und verwendet wird, kann es Störungen von Funkübertragungen verursachen. Es kann nicht für alle Installationen gewährleistet werden, dass keine Störungen auftreten. Falls dieses Gerät Störungen des Rundfunk- oder Fernsehempfangs verursacht, was durch Ein- und Ausschalten des Geräts ermittelt werden kann, sollten Sie folgende Maßnahmen ergreifen, um die Störungen zu beheben.

- ➔ Ändern Sie die Ausrichtung oder den Standort der Empfangsantenne.
- ➔ Vergrößern Sie den Abstand zwischen dem Gerät und dem Empfänger.
- ➔ Schließen Sie Gerät und Empfänger an unterschiedliche Netzspannungskreise an.
- ➔ Wenden Sie sich an den Fachhändler oder einen erfahrenen Radio-/Fernsehtechniker.

CE-Kennzeichen



CE-Zeichen für Geräte ohne Wireless LAN/Bluetooth

Die ausgelieferte Version dieses Gerätes erfüllt die Anforderungen der EEC directives 2004/108/EC "Electromagnetic compatibility" und IEC60950-1:2005 (2nd Edition)+A1:2009 "Einrichtungen der Informationstechnik-Sicherheit".

Sicherheitshinweise

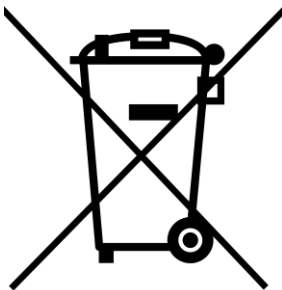
Die Einhaltung der folgenden Vorsichtsmaßnahmen verlängert die Lebensdauer des NAS. Befolgen Sie deshalb bitte alle Vorkehrungen und Anleitungen.

Elektrische Sicherheit

- ➔ Ziehen Sie den Stecker aus der Steckdose, bevor Sie dieses Gerät reinigen.
- ➔ Verwenden Sie nur das im Lieferumfang enthaltene Netzteil, Ein anderes Netzteil könnte Ihr Gerät beschädigen.
- ➔ Vergewissern Sie sich, dass das netzteil mit der korrekten netzspannung versorgt wird. Überprüfen Sie dazu den Aufkleber am Netzteil, um die Eingangsspannung zu erfahren.

Betriebssicherheit

- ➔ Stellen Sie das Gerät NICHT an Plätzen auf, an denen es nass werden kann.
- ➔ Stellen Sie das Gerät auf eine ebene und stabile Oberfläche.
- ➔ Betreiben Sie das Gerät nur bei einer Umgebungstemperatur von 0°C bis 40°C.
- ➔ Blockieren Sie NICHT die Lüftungsöffnungen am Gehäuse und sorgen Sie immer für ausreichende Belüftung des Gerätes.
- ➔ Stecken Sie KEINE Gegenstände oder verschütten Sie KEINE Flüssigkeiten in die Lüftungsöffnungen.
- ➔ Wenn Sie an diesem Gerät ein technisches Problem bemerken, kontaktieren Sie bitte einen qualifizierten Kundendienst oder Ihren Händler. Versuchen Sie NICHT, das Gerät selbst zu reparieren.



Entsorgen Sie dieses Gerät NICHT im normalen Hausmüll. Dieses Produkt wurde entwickelt, um ordnungsgemäß wiederverwertet und entsorgt werden zu können. Das durchgestrichene Symbol der Mülltonne zeigt an, dass das Produkt (elektrisches und elektronisches Zubehör) nicht im normalen Hausmüll entsorgt werden darf. Bitte erkundigen Sie sich nach lokalen Regelungen zur Entsorgung von Elektroschrott.

1. Lieferumfang

Eingesetzte Modelle: AS3302T, AS3304T

NAS Gerät	 AS3302T	 AS3304T
 Netzkabel	x1	x1
 Adapter	x1	x1
 RJ45-Netzwerkkabel	x1	x1
 Schrauben für 2,5-Zoll-Festplatte	x8	x16
 Schnellinstallationsanleitung	x1	x1

2. Optionales Zubehör

Die nachstehenden Artikel können von lokalen Händlern und in ASUSTORs Zubehör-Shop (<http://shop.asustor.com>) erworben werden.

3. Hardware-Installationsanleitung

Alle auf der/den Festplatte(n) gespeicherten Daten werden gelöscht und können NICHT wiederhergestellt werden. Bitte sichern Sie wichtige Daten vor der Systeminitialisierung.

Benötigte Werkzeuge für die Festplatteninstallation

- Kreuzschraubendreher
- Mindestens eine 3,5/2,5 Zoll SATA Festplatte. (Eine Liste mit kompatiblen Festplatten ist online verfügbar unter: <http://www.asustor.com/service/hd?id=hd>)

Festplatteninstallation

1. Entfernen Sie die Frontblende, wie im Bild unten beschrieben.

AS3302T



AS3304T



2. Ziehen Sie die Laufwerkhalterung am Riegel sanft aus dem Laufwerkschacht.

AS3302T



AS3304T



3. Festplatte in der Halterung installieren

- ✓ Um eine 3,5" -Festplatte einzubauen, entfernen Sie bitte die beiden Schienen auf beiden Seiten des Festplatteneinschubs. Legen Sie die Festplatte in den Laufwerkseinschub. Befestigen Sie die Festplatte durch Ausrichten und Platzieren der Schienen. Setzen Sie die Festplatte anschließend in das NAS ein.

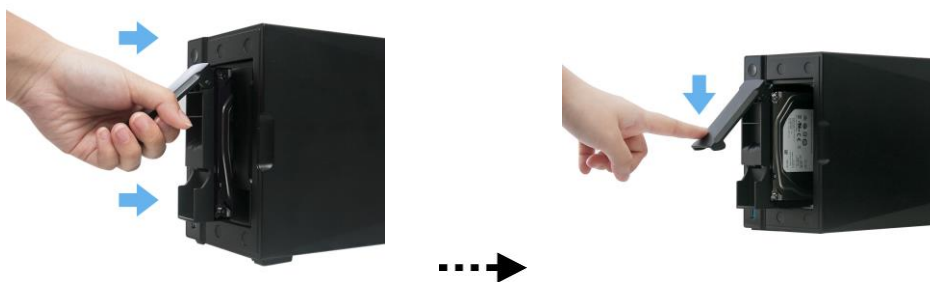


- ✓ Um eine 2,5" -Festplatte einzubauen, entfernen Sie bitte die beiden Schienen auf beiden Seiten des Festplatteneinschubs. Richten Sie die Festplatte an den mit „2,5-Zoll“ beschrifteten Montagebohrungen aus. Der SATA-Anschluss muss nach außen gerichtet sein. Halten Sie die Festplatte und den Laufwerkeinschub fest, drehen Sie den Einschub um und befestigen Sie die Festplatte wie unten beschrieben mit den vier beiliegenden M3-Schrauben.

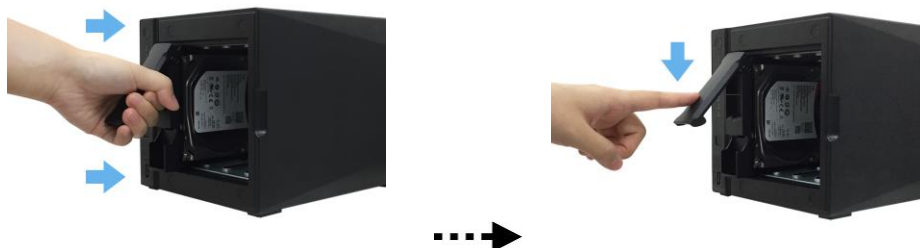


4. Schieben Sie die Laufwerkhalterung auf die Schienen im Laufwerkschacht. Schieben Sie die Laufwerkhalterung am Riegel komplett in den Laufwerkschacht ein. Fixieren Sie die Laufwerkhalterung, indem Sie den Riegel nach unten drücken. Der Riegel sollte sich leicht schließen lassen und mit einem hörbaren Klicken einrasten. Achten Sie bitte darauf, dass die Laufwerkhalterung komplett in den Laufwerkschacht eingeschoben wurde, bevor Sie die Halterung mit dem Riegel fixieren.

AS3302T



AS3304T



5. Bringen Sie die Frontblende wieder an.

AS3302T



AS3304T



Befestigung des Stromkabels

Hinweis: Falls Sie besorgt sind, dass sich das Stromkabel löst, wenn das NAS bewegt wird, können Sie die mitgelieferte Kabelhalterung benutzen, um das Stromkabel sicher zu befestigen.

Bringen Sie die Halterung so am Stromkabel an, wie in der Grafik unten beschrieben

AS3302T



AS3304T

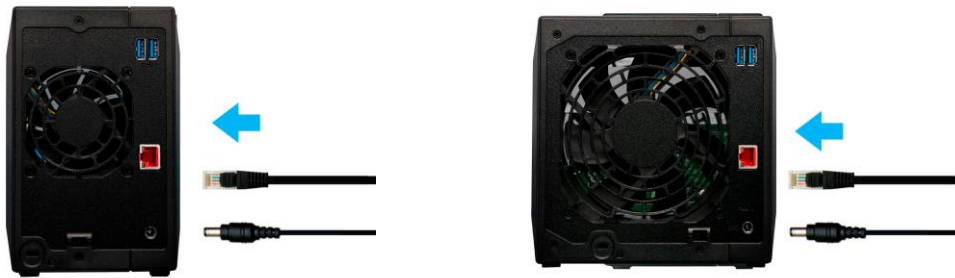


Connecting and Powering on the NAS

1. Schließen Sie den NAS an die Stromversorgung an.

AS3302T

AS3304T



2. Verbinden Sie den NAS über ein Netzkabel mit Ihrem Router, Switch oder Hub.
3. Halten Sie Ein-/Austaste 1 bis 2 Sekunden lang gedrückt, bis die blaue LED-Betriebsanzeige aufleuchtet. Dies signalisiert, dass der NAS nun eingeschaltet ist. Beim Hochfahren des NAS blinkt die grüne Systemstatus-LED, die blaue Netzwerk-LED leuchtet ebenfalls auf.

AS3302T

AS3304T



4. Der NAS ist betriebsbereit, sobald die grüne Systemstatus-LED nicht mehr blinkt, sondern dauerhaft leuchtet. Dabei sollten Sie einen Signalton hören. Die Hardwareinstallation ist nun abgeschlossen. Lesen Sie zur Konfiguration der Systemeinstellungen nun die Softwareinstallationsanleitung.

4. Softwareinstallationsanleitung

Sie können unter vier unterschiedlichen Installationsverfahren auswählen: Bitte wählen Sie die für Sie am besten geeignete Methode. Können Sie die aktuellste Software aus dem Download-Bereich der ASUSTOR-Website (<http://www.asustor.com/service/downloads>) herunterladen.

Download Center-Installation

Unter Windows

1. Nachdem ASUSTOR Control Center installiert wurde, sucht die Software automatisch nach ASUSTOR NAS-Geräten im Netzwerk.

The screenshot shows the ASUSTOR Control Center (ACC) window. At the top, there is a navigation bar with icons for Scan, Open, Connect, ADM Update, Service, and Action. Below this is a table listing discovered NAS devices. The table has columns for Name, IP, Model, Serial Number, MAC Address, ADM Version, Status, and Enable. All devices listed have a status of 'Ready'.

Name	IP	Model	Serial Number	MAC Address	ADM Version	Status	Enable
AS6208T-80F7	172.16.2.35	AS6208T	AS16066210TM0007	10:bf:48:8b:80:f7	3.4.1.R7Q6	Ready	
AS3202T-LEO	172.16.9.116	AS3202T	AS16073204TM0003	10:bf:48:9b:86:99	3.4.3.B9R1	Ready	
AS6102T-87CE-MM	172.16.2.24	AS6102T	AS16076104TM0341	10:bf:48:8b:88:64	3.4.2.R932	Ready	
AS6204T-88DF	172.16.1.121	AS6204T	AS16076204TM0144	10:bf:48:8b:88:df	3.4.0.R7N3	Ready	
AS6204R	172.16.10.130	AS6204R	AS16076212RM0006	10:bf:48:8b:8b:bf	2.6.2.R6L2	Ready	
Surveillance	172.16.2.179	AS6204R	AS16076212RM0009	10:bf:48:8b:8b:b8	2.7.3.RHQ3	Ready	
AS-6212R-S	172.16.10.31	AS6212R	AS16076212RM0011	10:bf:48:8b:8b:9b	3.5.0.A9G1	Ready	
AS4004T-Jean	172.16.1.62	AS4004T	AS20180620TM0215	00:51:82:11:22:02	3.4.3.B9G1	Ready	
AS5110T-5129-S	172.16.2.77	AS5110T	AS25015110TM0000	20:14:12:10:51:2b	3.4.2.R932	Ready	
AS7008T-00r01-ri	172.16.2.10	AS7008T	AS87654321TM3333	20:14:08:27:00:01	3.5.0.A9G1	Ready	
AS6202T-AAA	172.16.2.105	AS6202T	ASUSTORRDTTEST	20:15:07:13:62:04	3.3.1.RIH2	Ready	
AS-604T-vivian	172.16.1.109	AS-604T	AT1207608MB0047	10:bf:48:89:c4:2e	3.5.0.A9R1	Ready	
AS-604T-C534	172.16.2.218	AS-604T	AT1207608MB00EA	10:bf:48:89:c5:33	3.4.3.B9K1	Ready	

2. Wählen Sie Ihren NAS aus der Liste, lassen Sie sich vom Installationsassistenten durch die Konfiguration führen.

Systeminitialisierung

To begin, you will need to initialize your NAS. Initialization is easy and covers several settings and features including appearance, time and date, security, storage volume settings, registration and app installation. All of these settings can be changed after initialization.

Stil



Hell



Dunkel

Systemeinstellungen



Ein-Klick-Einrichtung

Nutzt die optimierten Einstellungen entsprechend Ihren computer-Einstellungen und installierten Festplatten.(empfohlen)



Angepasste Einrichtung

Sie können die Einstellungen Schritt für Schritt manuell festlegen.



Unter MacOS

1. Nachdem ASUSTOR Control Center installiert wurde, sucht die Software automatisch nach ASUSTOR NAS-Geräten im Netzwerk.

Name	IP Address	Model	Serial Number	MAC address	ADM Version	Status	WOL
AS1004T-1124-rr	172.16.1.53	AS1004T...	AL18041004EM00FB	20:18:11:15:11:24	3.4.2.R932	Ready	--
AS1002T-76BE	172.16.2.117	AS1002T...	AL18041004EM0119	10:BF:48:8C:76:BE	3.4.3.BA21	Ready	--
MARCO4004T	172.16.2.196	AS4004T	AL18054004TM00EC	10:BF:48:8C:7D:FB	3.4.1.R7Q6	Ready	--
AS4002T-RUDY	172.16.1.167	AS4002T	AL18064004TM0021	10:BF:48:8C:95:DA	3.4.2.R932	Ready	--
AS4002T-9826	172.16.2.160	AS4002T	AL18064004TM0035	10:BF:48:8C:9B:26	3.4.3.BA21	Ready	--
AS6404T-1400TC	172.16.1.3	AS6404T	AL18076404TM0030	20:18:12:12:14:00	3.4.2.R932	Ready	--
AS1004T-LEO	172.16.2.156	AS1004T...	AL18081004EM03DF	20:19:02:19:16:1A	3.4.3.BA21	Ready	--
AS6302T-CDCF-ri	172.16.10.235	AS6302T	AL18116304TM012B	10:BF:48:8C:DC:8D	3.3.1.BHT1	Ready	--
AS6404T-DD51-AA	172.16.3.94	AS6404T	AL18116404TM005E	10:BF:48:8C:DD:51	3.4.2.R932	Ready	--
AS6404T-jinnnnnnnn...	172.16.1.142	AS6404T	AL18116404TM0064	10:BF:48:8C:DD:59	3.4.3.B9R1	Ready	--

2. Wählen Sie Ihren NAS aus der Liste, lassen Sie sich vom Installationsassistenten durch die Konfiguration führen.

Systeminitialisierung

To begin, you will need to initialize your NAS. Initialization is easy and covers several settings and features including appearance, time and date, security, storage volume settings, registration and app installation. All of these settings can be changed after initialization.

Stil



Hell



Dunkel

Systemeinstellungen



Ein-Klick-Einrichtung

Nutzt die optimierten Einstellungen entsprechend Ihren computer-Einstellungen und installierten Festplatten.(empfohlen)



Angepasste Einrichtung

Sie können die Einstellungen Schritt für Schritt manuell festlegen.

Deutsch



Web-Installation

1. Sofern Sie die aktuelle IP-Adresse Ihres NAS bereits kennen, können Sie einen Webbrowser öffnen und zum Starten der Initialisierung die NAS-IP-Adresse eingeben (beispielsweise http://192.168.1.168:8000).
2. Bitte lassen Sie sich vom Installationsassistenten durch die gesamte Konfiguration führen.

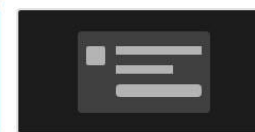
Systeminitialisierung

To begin, you will need to initialize your NAS. Initialization is easy and covers several settings and features including appearance, time and date, security, storage volume settings, registration and app installation. All of these settings can be changed after initialization.

Stil



Hell



Dunkel

Systemeinstellungen



Ein-Klick-Einrichtung

Nutzt die optimierten Einstellungen entsprechend Ihren computer-Einstellungen und installierten Festplatten.(empfohlen)



Angepasste Einrichtung

Sie können die Einstellungen Schritt für Schritt manuell festlegen.

Deutsch



Installation mit einem Mobilgerät

1. Suchen Sie nach „**Ai-Master**“ bei Google Play oder im Apple App Store. Sie können ebenfalls die unten abgebildeten QR-Codes einscannen. Laden Sie dann die AiMaster Mobile App auf Ihr Mobilgerät runter.

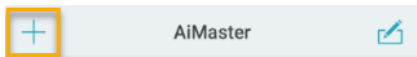
AiMaster for Android



AiMaster for iOS

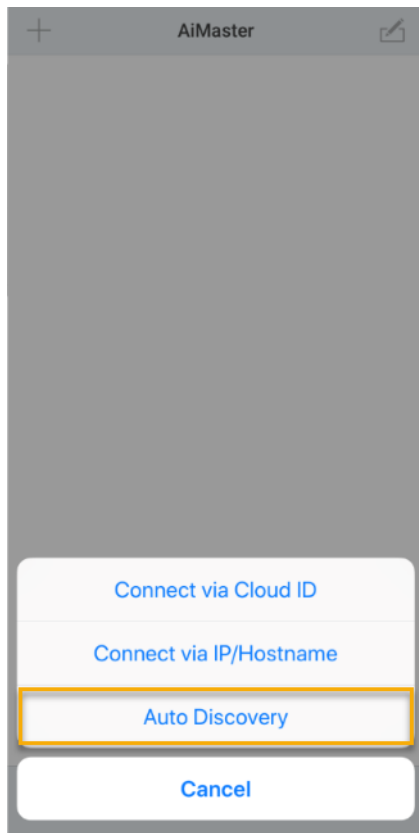


2. Stellen Sie sicher, dass sich Ihr Mobilgerät im gleichen lokalen Netzwerk wie das NAS befindet.
3. Öffnen Sie nun AiMaster und wählen Sie das [+] Symbol in der Symbolleiste am oberen Bildschirmrand.

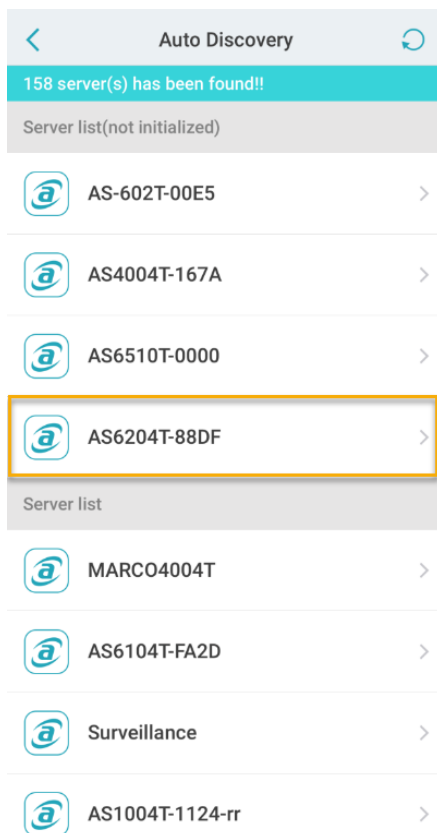


4. Wählen Sie **[Automatische Suche]**. AiMaster wird jetzt Ihr lokales Netzwerk nach dem NAS durchsuchen.





5. Wählen Sie Ihr NAS-Gerät von der Liste aus.



- Wählen Sie **[Initialisierung ausführen]** um die Installation zu beginnen. Folgen Sie den Anweisungen, um die Konfiguration abzuschließen.

Initialize the NAS

Server Name	AS6204T-88DF
Model	AS6204T
IP Address	172.16.1.121

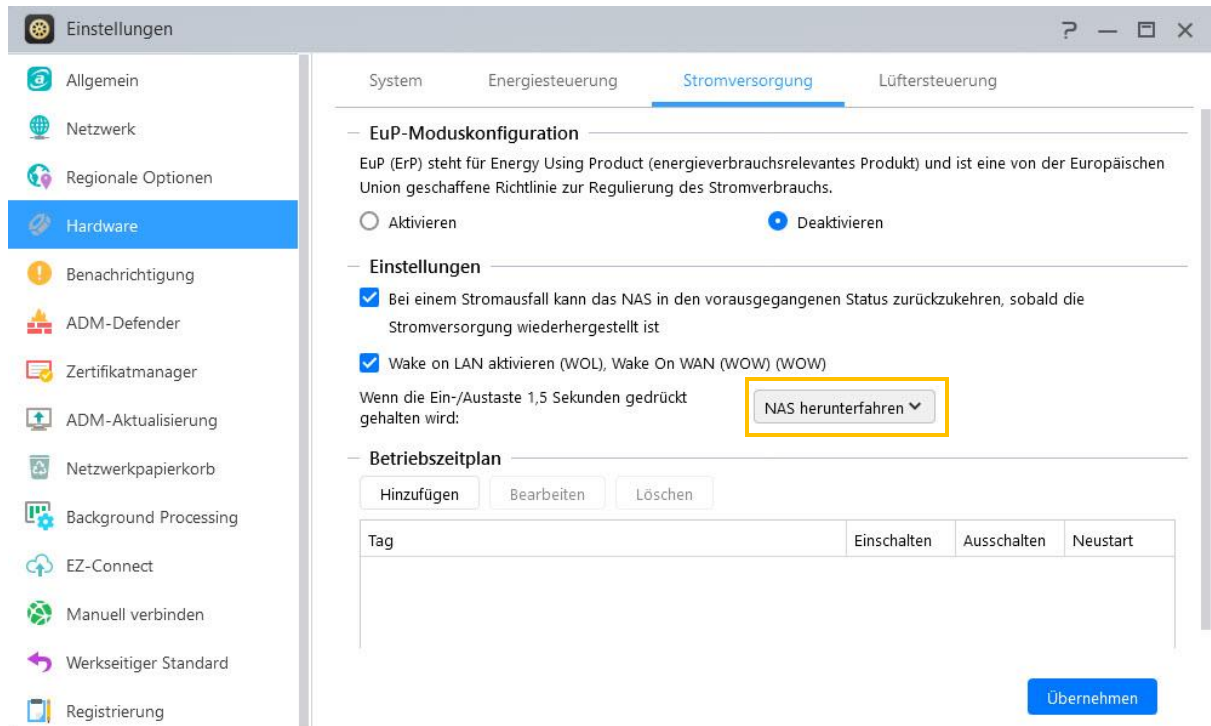
Start initialization

Installation über eine Direktverbindung

Hinweise zur Installation finden Sie im [Abschnitt Problemlösung](#).

Den NAS herunterfahren

- Wählen Sie Funktions-Auswahl des Power-Buttons wie in der untenstehenden Grafik beschrieben aus und bestätigen Sie diese. Sie können auswählen, ob das NAS heruntergefahren oder in den Ruhezustand versetzt wird, wenn der Power-Button 1,5 Sekunden lang gedrückt wird. Diese Einstellung ist über die Auswahl der folgenden Menüpunkte innerhalb der ADM-Oberfläche erreichbar: [Settings] → [Hardware] → [Power] → [Settings].



- Halten Sie den Power Button 1,5 Sekunden lang gedrückt. Aus dem Systemlautsprecher sollte ein Piepton hörbar sein. Lassen Sie den Power Button los. Abhängig von der vorgenommenen Einstellung wird das NAS jetzt heruntergefahren oder in den Ruhezustand versetzt.

AS3302T



AS3304T



5. Anhang

LED-Anzeigen

AS3302T

AS3304T



1 LED-Betriebsanzeige

2 Systemstatus-LED

3 Netzwerk-LED

4 USB-LED

5 Festplatte-LED

LED-Anzeige	Farbe	Beschreibung	Status
Stromversorgung	Blau	Leuchtet	Einschalten
	Orange	Blinkt alle 10 Sekunden	LED-Nachtmodus
Systemstatus	Grün	Blinkt	Einschalten
		Leuchtet	System bereit
Netzwerk	Blau	Leuchtet	Netzwerkport verbunden
	Lila	Leuchtet	2.5 Gigabit Netzwerkport verbunden

USB	Grün	Leuchtet	Das an der NAS-Frontblende angeschlossene USB-Gerät ist betriebsbereit.
		Blinkt	Datenzugriff
Festplatte	Grün	Leuchtet	Festplatte bereit
		Blinkt	Datenzugriff
	Rot	Leuchtet	Festplattenstörung

Rückseite

AS3302T

AS3304T



- 1 USB 3.2 Gen 1-Port
- 2 2.5 Gigabit RJ-45-Port
- 3 Rückstelltaste

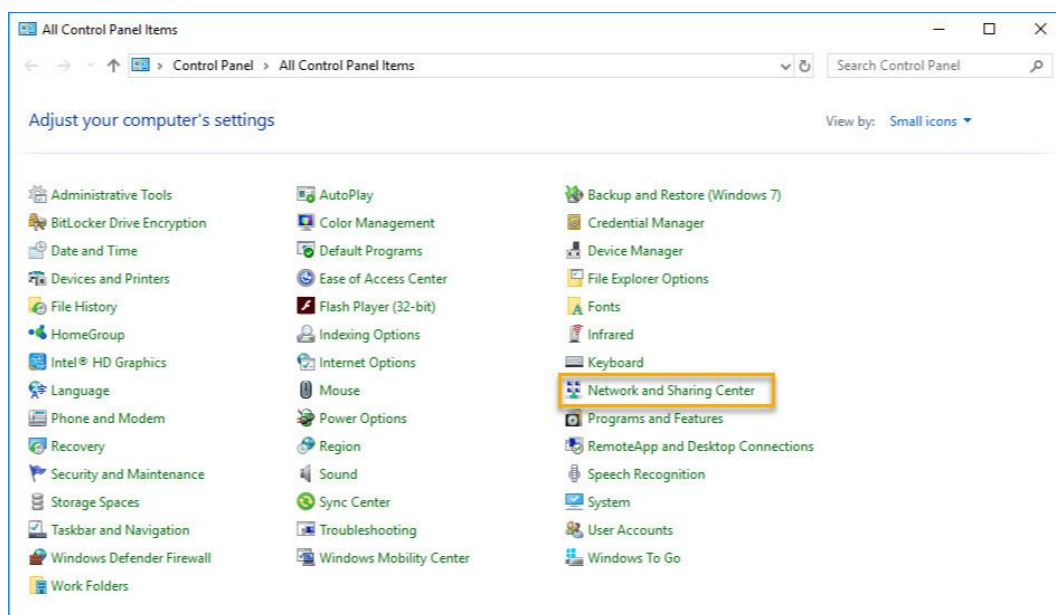
- 4 Gleichspannungseingang
- 5 Systemlüfter
- 6 K-Lock

Typenschild

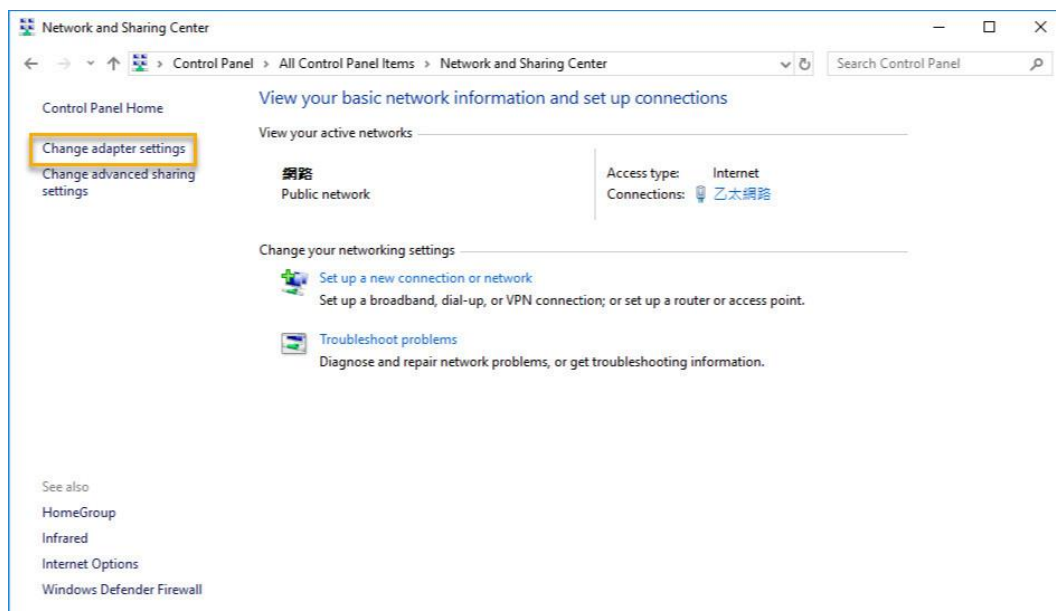
Q: Warum wird mein ASUSTOR NAS nicht vom ASUSTOR Control Center erkannt?

A: Falls Ihr NAS nicht vom ASUSTOR Control Center erkannt werden sollte, probieren Sie bitte Folgendes:

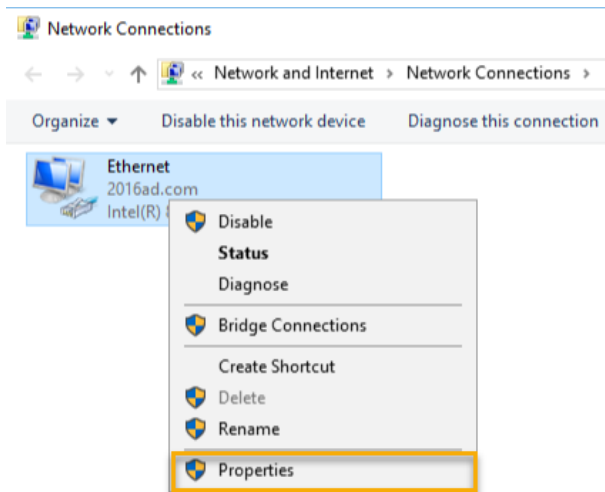
1. Bitte prüfen Sie Ihre Netzwerkverbindung:
 - ✓ Vergewissern Sie sich, dass sich Ihr Computer und der NAS im selben lokalen Netzwerk befinden.
 - ✓ Überzeugen Sie sich davon, dass die Netzwerk-LED leuchtet. Falls die LED nicht leuchten sollte, verbinden Sie das Netzwerk-kabel probeweise mit dem anderen Netzwerkport; alternativ schließen Sie ein anderes Netzwerk-kabel an.
 2. Bitte versuchen Sie zuerst, sämtliche Firewalls abzuschalten, die eventuell gerade auf Ihrem Computer aktiv sind. Anschließend versuchen Sie, Ihren NAS erneut vom ASUSTOR Control Center erkennen zu lassen.
 3. Falls Ihr NAS nach wie vor nicht erkannt werden sollte, schließen Sie den NAS bitte über das mitgelieferte RJ45-Netzwerk-kabel an den Computer an und ändern die IP-Einstellungen des Computers.
- ✓ Wählen Sie **[Start]** → **[Systemsteuerung]** → **[Netzwerk- und Freigabecenter]**



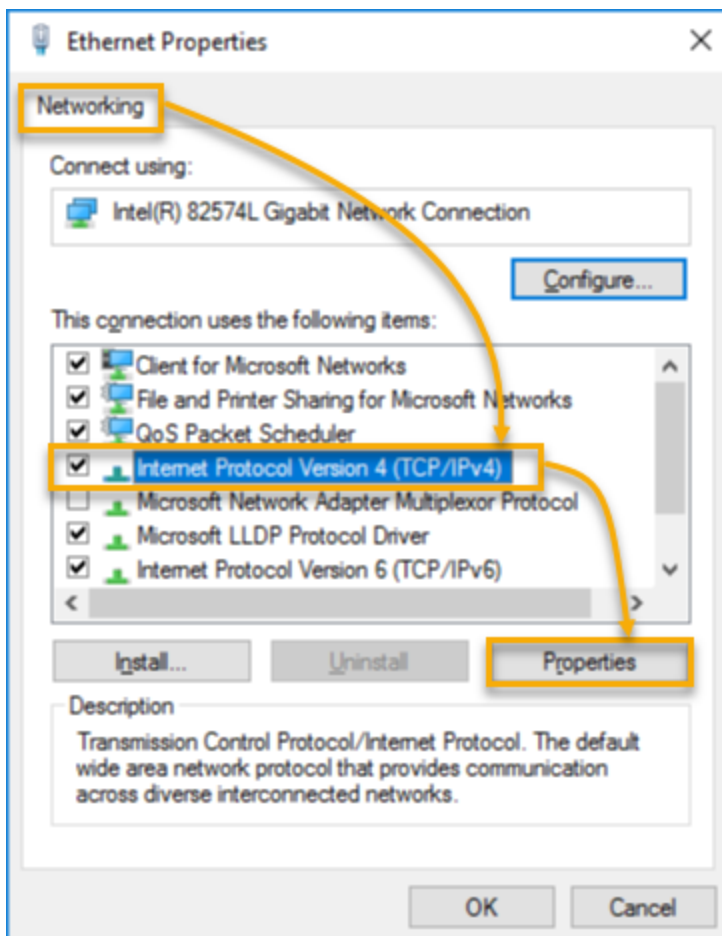
- ✓ Klicken Sie im linken Bereich des Fensters auf **[Adaptoreinstellungen ändern]**.



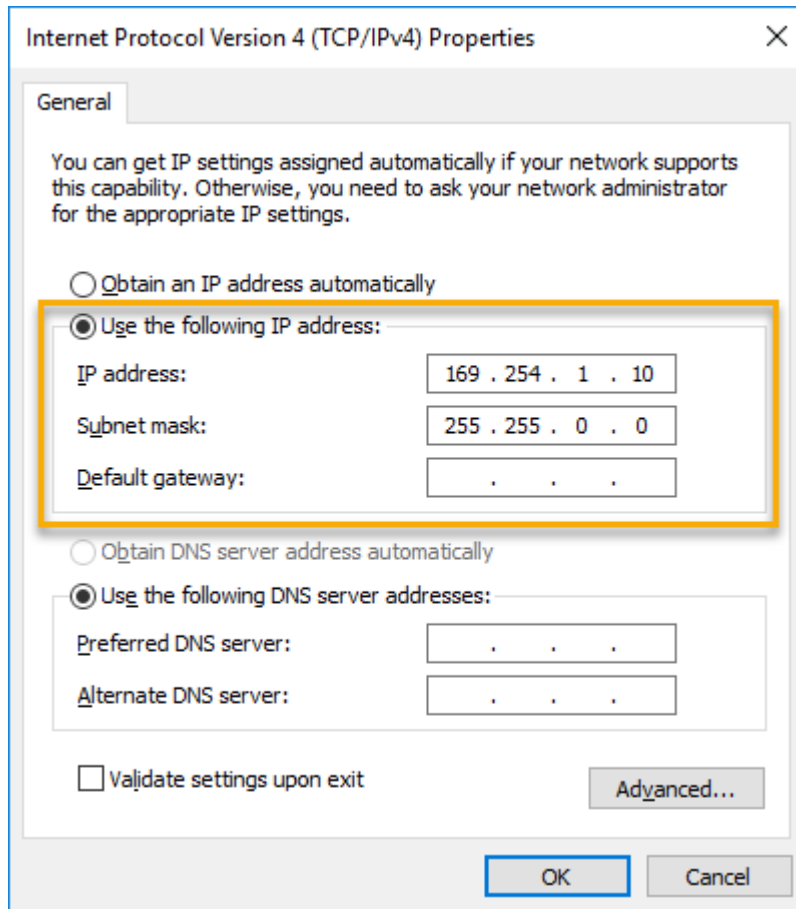
- ✓ Klicken Sie mit der rechten Maustaste auf **[LAN-Verbindung]**, wählen Sie dann **[Eigenschaften]**.



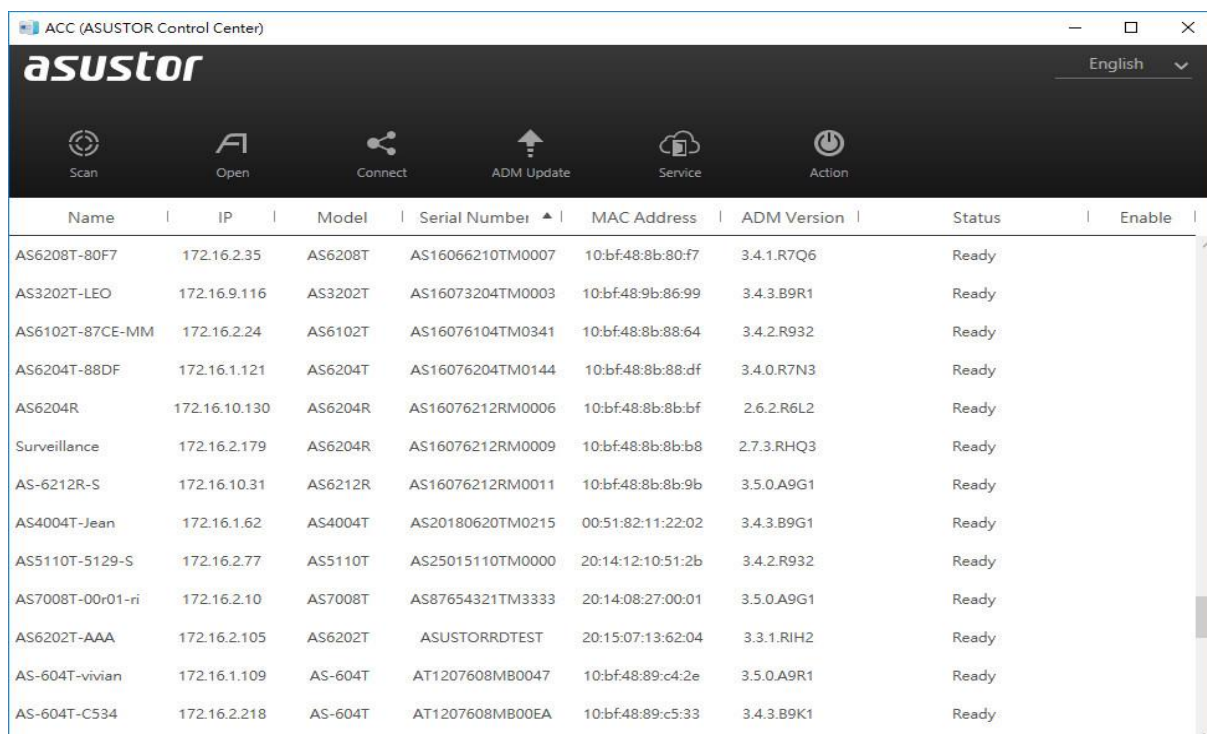
- ✓ Im **[Netzwerk]**-Register wählen Sie **[Internetprotokoll Version 4 (TCP/IPv4)]**, anschließend klicken Sie auf **[Eigenschaften]**.



- ✓ Im **[Allgemein]**-Register wählen Sie die Optionsschaltfläche **[Folgende IP-Adresse verwenden:]**. Stellen Sie die **[IP-Adresse]** auf **169.254.1.1**, die **[Subnetzmaske]** auf **255.255.0.0** ein, klicken Sie dann auf **[OK]**.



- ✓ Öffnen Sie ASUSTOR Control Center, lassen Sie die Software nach Ihrem NAS suchen.



4. Falls sich das Problem nicht mit den obigen Vorschlägen lösen lassen sollte, wenden Sie sich bitte an Ihren ASUSTOR-Händler vor Ort oder an den ASUSTOR-Kundendienst. Zudem möchten wir Sie gerne ermutigen, einen Blick auf die [ASUSTOR-Hilfethemen](#) zu werfen.



SUPPORT.ASUSTOR.COM