

# Lenovo ThinkSystem RAID 930 Series Internal RAID Adapters

## Product Guide

The ThinkSystem RAID 930 family of internal 12 Gbps SAS RAID controllers are high-performance RAID-on-chip (ROC) adapters. These adapters support RAID levels 0/1/10/5/50/6/60 as well as JBOD, and include an extensive list of RAS and management features.

The family is comprised of four adapters:

- The ThinkSystem RAID 930-4i supports up to four internal SAS and SATA drives
- The ThinkSystem RAID 930-8i supports up to eight internal SAS and SATA drives
- The ThinkSystem RAID 930-16i supports up to 16 internal SAS and SATA drives
- The ThinkSystem RAID 930-24i supports up to 24 internal SAS and SATA drives

The ThinkSystem RAID 930-8i is shown in the following figure.

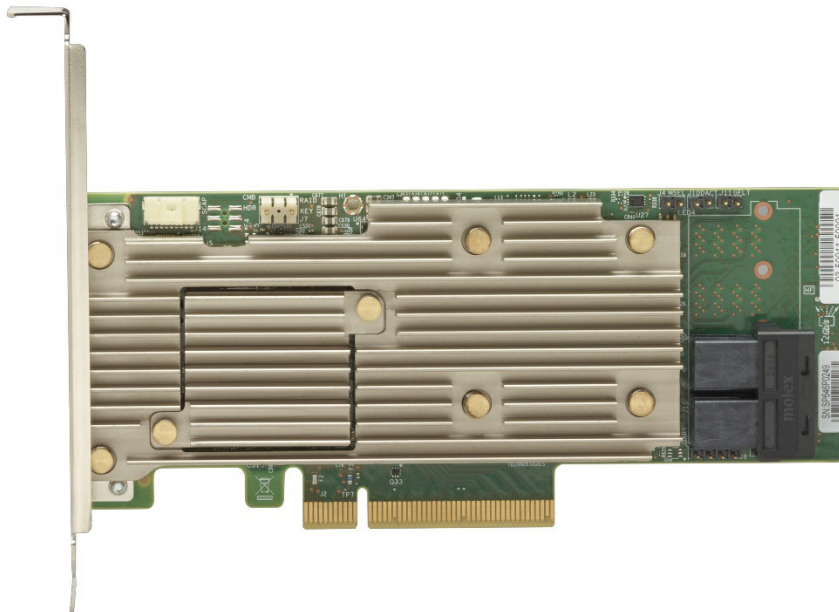


Figure 1. ThinkSystem RAID 930-8i 2GB Flash PCIe 12Gb Adapter

### Did you know?

RAID on Chip-based controllers such as the RAID 930 adapters have a dedicated processor that offloads all RAID functions from the server's CPU. With hardware acceleration for RAID 5 and 6 operations plus dedicated memory for caching, the 930-8i, 16i and 24i offer the ultimate performance for ThinkSystem servers.

## Part number information

The following table provides the ordering part numbers for the adapters.

Table 1. Part numbers and feature codes

Part number	Feature code	Description
7Y37A01086	AUV1	ThinkSystem RAID 930-24i 4GB Flash PCIe 12Gb Adapter
4Y37A09721	B31E	ThinkSystem RAID 930-16i 8GB Flash PCIe 12Gb Adapter
7Y37A01085	AUNK	ThinkSystem RAID 930-16i 4GB Flash PCIe 12Gb Adapter
7Y37A01084	AUNJ	ThinkSystem RAID 930-8i 2GB Flash PCIe 12Gb Adapter
4Y37A16227	B5DP	ThinkSystem SR670 RAID 930-8i 2GB Flash PCIe 12Gb Adapter
7M27A03917	AUYS	ThinkSystem RAID 930-4i-2GB 2 Drive Adapter Kit for SN550
7M17A03933	AVED	ThinkSystem RAID 930-4i-2GB 4 Drive Adapter Kit for SN850

The following figure shows the ThinkSystem RAID 930-16i.

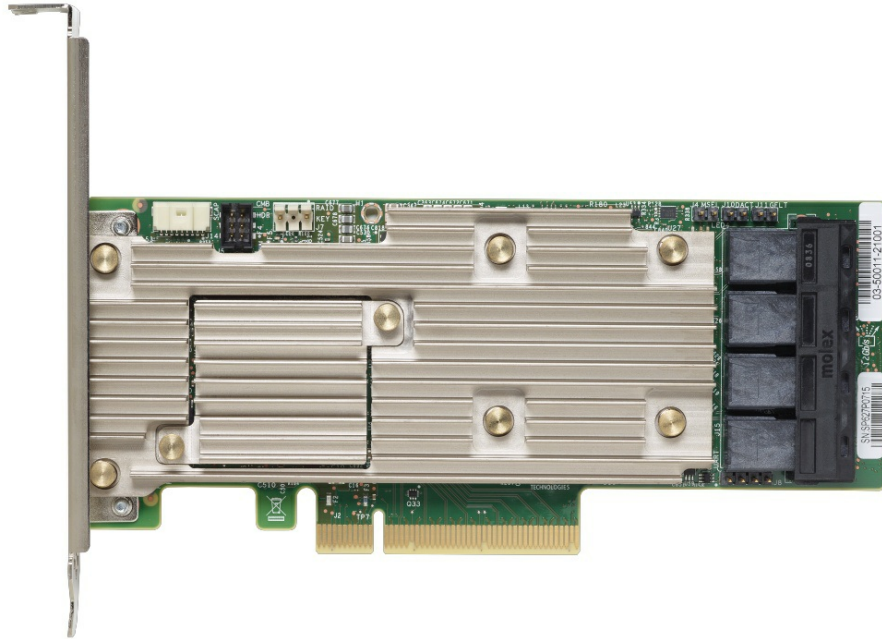


Figure 2. ThinkSystem RAID 930-16i PCIe 12Gb Adapter

## Technical specifications

The ThinkSystem RAID 930 Series internal RAID adapters have the following specifications:

- PCIe 3.0 x8 host interface
- 12 Gbps SAS/SATA RAID controllers, based on the Broadcom MegaRAID 9460 adapter family
- 2GB, 4GB or 8GB of integrated flash-backed cache
- Connectivity for up to 2, 8, 16 or 24 internal SAS or SATA drives
- Support for intermixing SAS and SATA HDDs and SSDs. Mixing SAS and SATA drives in the same array is not supported. Mixing of HDDs and SSDs in the same array is not supported.
- Support for intermixing of 24 Gb/s, 12 Gb/s, and 6 Gb/s drives; 24 Gb/s drives operate at 12 Gb/s

- Support for RAID 0, 1, 10, 5, 50, 6 and 60 standard (The 930-4i supports only RAID 0, 1 in the SN550 and RAID 0, 1, 5, 6 in the SN850 because those blade servers only support two and four drives respectively)
- Support for JBOD (non-RAID) drive state
- Support for up to 64 logical drives
- Support for logical drive sizes greater than 2 TB.
- Configurable stripe size from 64 KB up to 1 MB
- Supports 512e, 512n and 4K sector formatted drives
- Supports UNMAP command for SAS SSDs (JBOD and RAID volumes)
- Supports TRIM command for SATA SSDs (JBOD)
- Compliant with Disk Data Format (DDF) configuration on disk (CoD).
- S.M.A.R.T. support.
- Configuration through
  - XClarity Provisioning Manager UEFI interface
  - XClarity Controller web interface
  - XClarity Administrator Configuration Patterns
  - StorCLI command-line interface
  - LSI Storage Authority (LSA) GUI interface
  - UEFI Human Interface Infrastructure (HII)

Note: CacheCade is not supported by these adapters

The following table compares the specifications of the RAID 930 adapters.

Table 2. Specifications

Feature	RAID 930-4i	RAID 930-8i	RAID 930-16i	RAID 930-24i
Part number	7M27A03917 7M17A03933	7Y37A01084 4Y37A16227	7Y37A01085 4Y37A09721	7Y37A01086
Form factor	Custom	Low profile	Low profile	Full height half length
Controller chip	LSI SAS3504	LSI SAS3508	LSI SAS3516	LSI SAS3508 + LSI SAS35x36R
Host interface	PCIe 3.0 x8	PCIe 3.0 x8	PCIe 3.0 x8	PCIe 3.0 x8
Port interface	12 Gb SAS	12 Gb SAS	12 Gb SAS	12 Gb SAS
Number of ports	2 or 4*	8	16	24
Port connectors	1x Mini-SAS HD x4 (SFF-8643)	2x Mini-SAS HD x4 (SFF-8643)	4x Mini-SAS HD x4 (SFF-8643)	6x Mini-SAS HD x4 (SFF-8643)
Drive interface	SAS, SATA	SAS, SATA	SAS, SATA	SAS, SATA
Drive type	HDD, SED, SSD	HDD, SED, SSD	HDD, SED, SSD	HDD, SED, SSD
Hot-swap drives	Yes	Yes	Yes	Yes
Max devices	2	8	16	24
RAID levels	0, 1, 5, 6*	0, 1, 10, 5, 50, 6, 60	0, 1, 10, 5, 50, 6, 60	0, 1, 10, 5, 50, 6, 60
JBOD drive state	Yes	Yes	Yes	Yes
Cache	2GB (Standard)	2GB (Standard)	4GB (Standard) 8GB (Standard)	4GB (Standard)
CacheVault cache protection with flash	Yes	Yes	Yes	Yes
Performance Accelerator (FastPath)	Yes	Yes	Yes	Yes
SED support (SafeStore)	Yes	Yes	Yes	Yes

\* The 930-4i for use in the SN550 blade server only supports RAID 0 and RAID 1 because the server has only two drives. The 930-4i for use in the SN850 blade server only supports RAID 0, 1, 5 and 6 because the server has only four drives.

## Features

The ThinkSystem RAID 930 adapters have the following standard features:

- MegaRAID FastPath SSD performance acceleration

MegaRAID FastPath software provides high-performance I/O acceleration for SSD-based virtual drives by using a low latency I/O path to increase the maximum I/O per second (IOPS) capability of the controller. This feature boosts the performance of applications with a highly random data storage access pattern, such as transactional databases.

- MegaRAID flash cache protection

MegaRAID flash cache protection uses NAND flash memory, which is powered by a CacheVault Power Module supercapacitor, to protect data that is stored in the controller cache. This module eliminates the need for a lithium-ion battery, which is commonly used to protect DRAM cache memory on PCI RAID controllers. To avoid the possibility of data loss or corruption during a power or server failure, flash cache protection technology transfers the contents of the DRAM cache to NAND flash using power from the offload power module. After the power is restored to the RAID controller, the content of the NAND flash is transferred back to the DRAM, which is flushed to disk.

- Auto-resume on array rebuild or array reconstruction after the loss of system power

Auto-resume uses non-volatile RAM (NVRAM) to save the rebuild progress during a host reboot or power failure to automatically resume from the last checkpoint. Auto-resume ensures that data integrity is maintained throughout the process. The card supports a number of features that can be implemented without rebooting the server. Applications, such as email and web server, benefit from avoiding downtime during the transition.

- Online Capacity Expansion

Online Capacity Expansion (OCE) allows the capacity of a virtual disk to be expanded by adding new physical disks or making use of unused space on existing disks, without requiring a reboot.

- Online RAID Level Migration

Online RAID Level Migration (RLM), which is also known as logical drive migration, can migrate a virtual disk from any RAID level to any other RAID level without requiring a reboot. System availability and application functionality remain unaffected.

- Fast initialization for quick array setup

Fast initialization quickly writes zeros to the first and last sectors of the virtual drive. This feature allows you to immediately start writing data to the virtual drive while the initialization is running in the background.

- Consistency check for background data integrity

Consistency check verifies that all stripes in a virtual disk with a redundant RAID level are consistent. The consistency check mirrors data when an inconsistent stripe is detected for RAID 1 and re-creates the parity from the peer disks for RAID 5 or RAID 6. Consistency checks can be scheduled to take place periodically.

- Extensive online configuration options and advanced monitoring and event notification

Management tools provide convenience for the configuration of logical volumes and alerting when errors have occurred or are about to occur.

- Patrol read for media scanning and repairing

Patrol read is a background sentry service that pro-actively discovers and corrects media defects (bad sectors) that arise normally as a disk drive ages. The service issues a series of verify commands, and if a bad block is discovered, the card's firmware uses RAID algorithms to re-create the missing data and remap the sector to a good sector. The task is interruptible based on controller activity and host operations. The firmware also provides an interface where the patrol read task can be initiated, set up for continuous operation, and terminated from a management application. Patrol read can be activated by a manual command or automatically.

- Global and dedicated hot spare with revertible hot spare support

A hot spare rebuilds data from all virtual disks within the disk group in which it is configured. You can define a physical disk as a hot spare to replace a failed drive. Hot spares can be configured as either global or dedicated. A global hot spare allows any physical drive to be designated as a hot spare. A dedicated hot spare allows the user to assign a hot spare drive to a particular array of the same drive type.

- Drive roaming

Drive roaming occurs when the physical disks are changed to different ports on the same controller. When the drives are placed on different channels, the controller detects the RAID configuration from the configuration data on the drives.

- MegaRAID SafeStore support for self-encrypting drive (SED) services

MegaRAID SafeStore encryption services offer instant secure erase and local key management for self-encrypting drives. This technology represents a step forward in securing data on a disk drive from any unauthorized access or modification resulting from theft, loss, or repurposing of drives. Instant secure erase permanently removes data when repurposing or decommissioning SEDs. SafeStore local key management provides the necessary management and protection of SEDs by using a simple pass phrase, security key identifier, and security key file that can be set and applied to all SEDs that are assigned to a RAID adapter. This feature removes the complexity of managing each SED's unique encryption key, and it essentially relieves the administrator of most of the daily tasks of securing data.

- XClarity Provisioning Manager for pre-boot array configuration and management

Provisioning Manager is the ThinkSystem UEFI-based application that includes a RAID setup wizard to help you configure drive groups and virtual disks before installing or booting the operating system.

- XClarity Controller web interface for remote storage management

XClarity Controller (XCC) is the systems management processor integrated in all ThinkSystem servers. The XCC web interface allows you to perform storage inventory, create and edit virtual disks, view events, import a new controller configuration, and perform firmware updates on the adapter.

Note: MegaRAID CacheCade and MegaRAID Storage Manager are not supported.

The ThinkSystem RAID 930-24i is shown in the following figure.

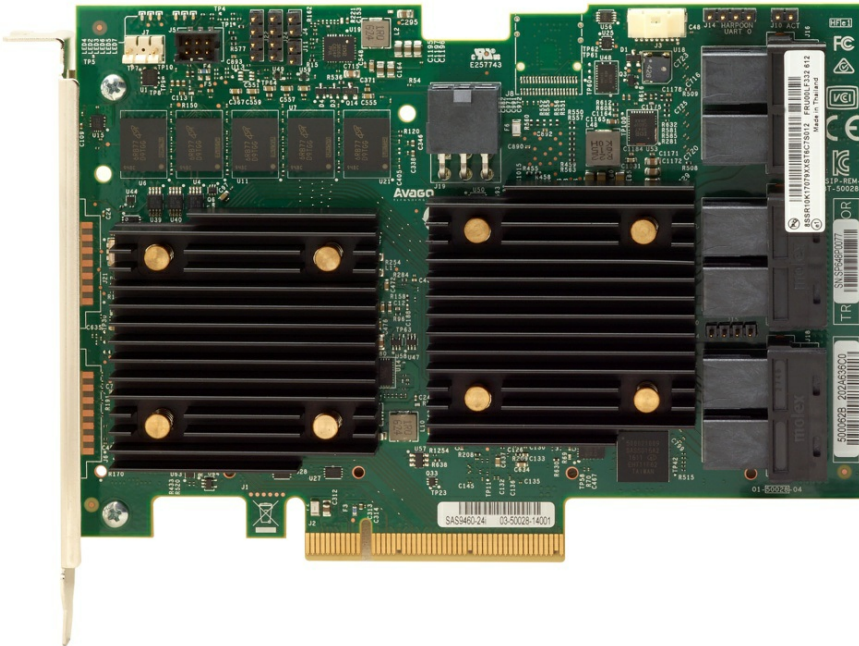


Figure 3. ThinkSystem RAID 930-24i 4GB Flash PCIe 12Gb Adapter

## Server support

The following tables list the ThinkSystem servers that are compatible.

Table 3. Server support (Part 1 of 3)

Part Number	Description	Edge					1S Intel V2			AMD V3					Intel V3					
		SE350 (7Z46 / 7D1X)	SE350 V2 (7DA9)	SE360 V2 (7DAM)	SE450 (7D8T)	SE455 V3 (7DBY)	ST50 V2 (7D8K / 7D8J)	ST250 V2 (7D8G / 7D8F)	SR250 V2 (7D7R / 7D7Q)	SR635 V3 (7D9H / 7D9G)	SR655 V3 (7D9F / 7D9E)	SR645 V3 (7D9D / 7D9C)	SR665 V3 (7D9B / 7D9A)	SR675 V3 (7D9Q / 7D9R)	ST650 V3 (7D7B / 7D7A)	SR630 V3 (7D72 / 7D73)	SR650 V3 (7D75 / 7D76)	SR850 V3 (7D97 / 7D96)	SR860 V3 (7D94 / 7D93)	SR950 V3 (7DC5 / 7DC4)
7Y37A01086	ThinkSystem RAID 930-24i 4GB Flash PCIe 12Gb Adapter	N	N	N	N	N	N	N	N	N	N	N	N	N	N	N	N	N	N	N
4Y37A09721	ThinkSystem RAID 930-16i 8GB Flash PCIe 12Gb Adapter	N	N	N	N	N	N	N	N	N	N	N	N	N	N	N	N	N	N	N
7Y37A01085	ThinkSystem RAID 930-16i 4GB Flash PCIe 12Gb Adapter	N	N	N	N	N	N	N	N	N	N	N	N	N	N	N	N	N	N	N
7Y37A01084	ThinkSystem RAID 930-8i 2GB Flash PCIe 12Gb Adapter	N	N	N	N	N	N	N	N	N	N	N	N	N	N	N	N	N	N	N
4Y37A16227	ThinkSystem SR670 RAID 930-8i 2GB Flash	N	N	N	N	N	N	N	N	N	N	N	N	N	N	N	N	N	N	N
7M27A03917	ThinkSystem RAID 930-4i-2GB 2 Drive Adapter Kit for SN550	N	N	N	N	N	N	N	N	N	N	N	N	N	N	N	N	N	N	N
7M17A03933	ThinkSystem RAID 930-4i-2GB 4 Drive Adapter Kit for SN850	N	N	N	N	N	N	N	N	N	N	N	N	N	N	N	N	N	N	N

Table 4. Server support (Part 2 of 3)

Part Number	Description	Dense V3				2S Intel V2				AMD V1				Dense V2				4S V2		8S	
		SD665 V3 (7D9P)	SD665-N V3 (7DAZ)	SD650 V3 (7D7M)	SD650-I V3 (7D7L)	ST650 V2 (7Z75 / 7Z74)	SR630 V2 (7Z70 / 7Z71)	SR650 V2 (7Z72 / 7Z73)	SR670 V2 (7Z22 / 7Z23)	SR635 (7Y98 / 7Y99)	SR655 (7Y00 / 7Z01)	SR655 Client OS	SR645 (7D2Y / 7D2X)	SR665 (7D2W / 7D2V)	SD630 V2 (7D1K)	SD650 V2 (7D1M)	SD650-N V2 (7D1N)	SN550 V2 (7Z69)	SR850 V2 (7D31 / 7D32)	SR860 V2 (7Z59 / 7Z60)	SR950 (7X11 / 7X12)
7Y37A01086	ThinkSystem RAID 930-24i 4GB Flash PCIe 12Gb Adapter	N	N	N	N	Y	N	Y	N	N	Y	N	N	Y	N	N	N	N	N	N	N
4Y37A09721	ThinkSystem RAID 930-16i 8GB Flash PCIe 12Gb Adapter	N	N	N	N	N	Y	Y	N	N	Y	N	N	Y	N	N	N	N	Y	Y	Y
7Y37A01085	ThinkSystem RAID 930-16i 4GB Flash PCIe 12Gb Adapter	N	N	N	N	Y	Y	Y	N	Y	Y	N	Y	Y	N	N	N	N	Y	Y	Y
7Y37A01084	ThinkSystem RAID 930-8i 2GB Flash PCIe 12Gb Adapter	N	N	N	N	Y	Y	Y	Y	Y	Y	N	Y	Y	N	N	N	N	Y	Y	Y
4Y37A16227	ThinkSystem SR670 RAID 930-8i 2GB Flash	N	N	N	N	N	N	N	N	N	N	N	N	N	N	N	N	N	N	N	N
7M27A03917	ThinkSystem RAID 930-4i- 2GB 2 Drive Adapter Kit for SN550	N	N	N	N	N	N	N	N	N	N	N	N	N	N	N	N	N	N	N	N
7M17A03933	ThinkSystem RAID 930-4i- 2GB 4 Drive Adapter Kit for SN850	N	N	N	N	N	N	N	N	N	N	N	N	N	N	N	N	N	N	N	N



Table 5. Server support (Part 3 of 3)

Part Number	Description	4S V1		1S Intel V1				2S Intel V1						Dense V1						
		SR850 (7X18 / 7X19)	SR850P (7D2F / 2D2G)	SR860 (7X69 / 7X70)	ST50 (7Y48 / 7Y50)	ST250 (7Y45 / 7Y46)	SR150 (7Y54)	SR250 (7Y52 / 7Y51)	ST550 (7X09 / 7X10)	SR530 (7X07 / 7X08)	SR550 (7X03 / 7X04)	SR570 (7Y02 / 7Y03)	SR590 (7X98 / 7X99)	SR630 (7X01 / 7X02)	SR650 (7X05 / 7X06)	SR670 (7Y36 / 7Y37)	SD530 (7X21)	SD650 (7X58)	SN550 (7X16)	SN850 (7X15)
7Y37A01086	ThinkSystem RAID 930-24i 4GB Flash PCIe 12Gb Adapter	N	N	N	N	N	N	Y	N	N	N	N	N	Y	N	N	N	N	N	N
4Y37A09721	ThinkSystem RAID 930-16i 8GB Flash PCIe 12Gb Adapter	Y	Y	Y	N	N	N	Y	Y	Y	Y	Y	Y	Y	N	N	N	N	N	N
7Y37A01085	ThinkSystem RAID 930-16i 4GB Flash PCIe 12Gb Adapter	Y	Y	Y	N	Y	N	Y	Y	Y	Y	Y	Y	Y	N	N	N	N	N	N
7Y37A01084	ThinkSystem RAID 930-8i 2GB Flash PCIe 12Gb Adapter	Y	Y	Y	Y	Y	Y	Y	Y	Y	Y	Y	Y	Y	N	N	N	N	N	N
4Y37A16227	ThinkSystem SR670 RAID 930-8i 2GB Flash	N	N	N	N	N	N	N	N	N	N	N	N	N	Y	N	N	N	N	N
7M27A03917	ThinkSystem RAID 930-4i-2GB 2 Drive Adapter Kit for SN550	N	N	N	N	N	N	N	N	N	N	N	N	N	N	N	N	Y	N	N
7M17A03933	ThinkSystem RAID 930-4i-2GB 4 Drive Adapter Kit for SN850	N	N	N	N	N	N	N	N	N	N	N	N	N	N	N	N	N	N	Y

The ThinkSystem RAID 930-4i is shown in the following figure.

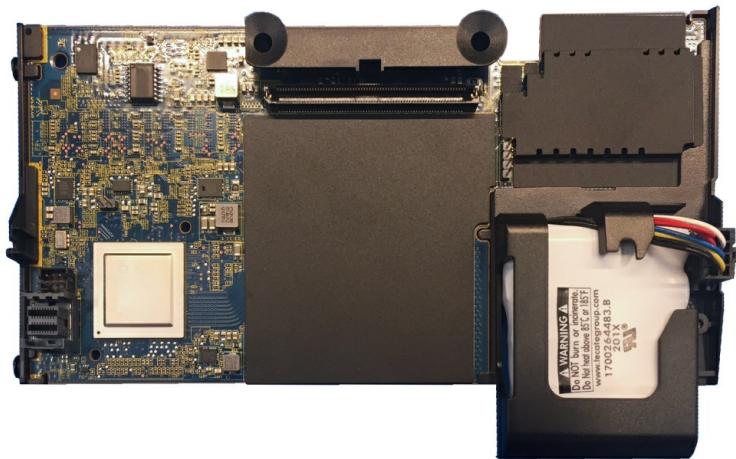


Figure 4. ThinkSystem RAID 930-4i-2GB 2 Drive Adapter Kit for SN550 (included heatsink not shown)

## Operating system support

The following tables list the supported operating systems for the adapters:

- [ThinkSystem RAID 930-8i 2GB Flash PCIe 12Gb Adapter, 7Y37A01084](#)
- [ThinkSystem RAID 930-16i 4GB Flash PCIe 12Gb Adapter, 7Y37A01085](#)
- [ThinkSystem RAID 930-16i 8GB Flash PCIe 12Gb Adapter, 4Y37A09721](#)
- [ThinkSystem RAID 930-24i 4GB Flash PCIe 12Gb Adapter, 7Y37A01086](#)

Table 6. Operating system support for ThinkSystem RAID 930-8i 2GB Flash PCIe 12Gb Adapter, 7Y37A01084 (Part 1 of 3)

Operating systems	SR150	SR250	ST250	ST50	SR630 V2	SR650 V2	SR670 V2	SR850 V2	SR860 V2	ST650 V2	SR635	SR645	SR655	SR665
Microsoft Windows Server 2012 R2	N	N	N	N	N	N	N	N	N	N	N	N	N	N
Microsoft Windows Server 2016	Y	Y	Y	Y	Y	Y	Y	Y	Y	Y	Y	Y	Y	Y
Microsoft Windows Server 2019	Y	Y	Y	Y	Y	Y	Y	Y	Y	Y	Y	Y	Y	Y
Microsoft Windows Server 2022	N	Y	Y	N	Y	Y	Y	Y	Y	Y	Y	Y	Y	Y
Microsoft Windows Server version 1709	N	N	N	N	N	N	N	N	N	N	N	N	N	N
Microsoft Windows Server version 1803	N	N	N	N	N	N	N	N	N	N	N	N	N	N
Red Hat Enterprise Linux 6 Server x64 Edition	N	N	N	N	N	N	N	N	N	N	N	N	N	N
Red Hat Enterprise Linux 6.10	N	N	N	N	N	N	N	N	N	N	N	N	N	N
Red Hat Enterprise Linux 6.9	N	N	N	N	N	N	N	N	N	N	N	N	N	N
Red Hat Enterprise Linux 7.3	N	N	N	N	N	N	N	N	N	N	N	N	N	N
Red Hat Enterprise Linux 7.4	N	N	N	N	N	N	N	N	N	N	N	N	N	N
Red Hat Enterprise Linux 7.5	Y	Y	Y	Y	N	N	N	N	N	N	N	N	N	N
Red Hat Enterprise Linux 7.6	N	N	N	N	N	N	N	N	N	N	Y <sup>1</sup>	Y <sup>1</sup>	Y <sup>1</sup>	Y <sup>1</sup>
Red Hat Enterprise Linux 7.7	Y	Y	Y	Y	N	N	N	N	N	N	Y <sup>1</sup>	Y <sup>1</sup>	Y <sup>1</sup>	Y <sup>1</sup>
Red Hat Enterprise Linux 7.8	Y	Y	Y	Y	N	N	N	N	N	N	Y <sup>1</sup>	Y <sup>1</sup>	Y <sup>1</sup>	Y <sup>1</sup>
Red Hat Enterprise Linux 7.9	Y	Y	Y	Y	Y	Y	Y	Y	Y	Y	Y <sup>1</sup>	Y <sup>1</sup>	Y <sup>1</sup>	Y <sup>1</sup>
Red Hat Enterprise Linux 8.0	Y	Y	Y	Y	N	N	N	N	N	N	Y <sup>1</sup>	N	Y <sup>1</sup>	N
Red Hat Enterprise Linux 8.1	Y	Y	Y	Y	N	N	N	N	N	N	Y <sup>1</sup>	Y <sup>1</sup>	Y <sup>1</sup>	Y <sup>1</sup>
Red Hat Enterprise Linux 8.2	Y	Y	Y	Y	Y	Y	Y	Y	Y	Y	Y <sup>1</sup>	Y <sup>1</sup>	Y <sup>1</sup>	Y <sup>1</sup>
Red Hat Enterprise Linux 8.3	Y	Y	Y	Y	Y	Y	Y	Y	Y	Y	Y	Y	Y	Y
Red Hat Enterprise Linux 8.4	Y	Y	Y	Y	Y	Y	Y	Y	Y	Y	Y	Y	Y	Y
Red Hat Enterprise Linux 8.5	Y	Y	Y	Y	Y	Y	Y	Y	Y	Y	Y	Y	Y	Y
Red Hat Enterprise Linux 8.6	Y	Y	Y	Y	Y	Y	Y	Y	Y	Y	Y	Y	Y	Y
Red Hat Enterprise Linux 8.7	Y	Y	Y	Y	Y	Y	Y	Y	Y	Y	Y	Y	Y	Y
Red Hat Enterprise Linux 8.8	Y	Y	Y	Y	Y	Y	Y	Y	Y	Y	Y	Y	Y	Y
Red Hat Enterprise Linux 8.9	Y	Y	Y	Y	Y	Y	Y	Y	Y	Y	Y	Y	Y	Y
Red Hat Enterprise Linux 9.0	Y	Y	Y	Y	Y	Y	Y	Y	Y	Y	Y	Y	Y	Y
Red Hat Enterprise Linux 9.1	Y	Y	Y	Y	Y	Y	Y	Y	Y	Y	Y	Y	Y	Y
Red Hat Enterprise Linux 9.2	Y	Y	Y	Y	Y	Y	Y	Y	Y	Y	Y	Y	Y	Y
Red Hat Enterprise Linux 9.3	Y	Y	Y	Y	Y	Y	Y	Y	Y	Y	Y	Y	Y	Y

<b>Operating systems</b>	<b>SR150</b>	<b>SR250</b>	<b>ST250</b>	<b>ST150</b>	<b>SR630 V2</b>	<b>SR650 V2</b>	<b>SR670 V2</b>	<b>SR850 V2</b>	<b>SR860 V2</b>	<b>ST650 V2</b>	<b>SR635</b>	<b>SR645</b>	<b>SR655</b>	<b>SR665</b>
SUSE Linux Enterprise Server 11 SP4	N	N	N	N	N	N	N	N	N	N	N	N	N	N
SUSE Linux Enterprise Server 11 SP4 with Xen	N	N	N	N	N	N	N	N	N	N	N	N	N	N
SUSE Linux Enterprise Server 12 SP2	N	N	N	N	N	N	N	N	N	N	N	N	N	N
SUSE Linux Enterprise Server 12 SP2 with Xen	N	N	N	N	N	N	N	N	N	N	N	N	N	N
SUSE Linux Enterprise Server 12 SP3	Y	Y	Y	N	N	N	N	N	N	N	N	N	N	N
SUSE Linux Enterprise Server 12 SP3 with Xen	Y	Y	Y	N	N	N	N	N	N	N	N	N	N	N
SUSE Linux Enterprise Server 12 SP4	N	N	N	N	N	N	N	N	N	N	Y <sup>1</sup>	N	Y <sup>1</sup>	N
SUSE Linux Enterprise Server 12 SP4 with Xen	N	N	N	N	N	N	N	N	N	N	Y <sup>1</sup>	N	Y <sup>1</sup>	N
SUSE Linux Enterprise Server 12 SP5	Y	Y	Y	Y	Y	Y	Y	Y	Y	Y	Y	Y	Y	Y
SUSE Linux Enterprise Server 12 SP5 with Xen	Y	Y	Y	Y	Y	Y	Y	Y	Y	Y	Y	Y	Y	Y
SUSE Linux Enterprise Server 15	Y	Y	Y	N	N	N	N	N	N	N	N	N	N	N
SUSE Linux Enterprise Server 15 SP1	Y	Y	Y	Y	N	N	N	N	N	N	Y <sup>1</sup>	Y <sup>1</sup>	Y <sup>1</sup>	Y <sup>1</sup>
SUSE Linux Enterprise Server 15 SP1 with Xen	Y	Y	Y	Y	N	N	N	N	N	N	Y <sup>1</sup>	Y <sup>1</sup>	Y <sup>1</sup>	Y <sup>1</sup>
SUSE Linux Enterprise Server 15 SP2	Y	Y	Y	Y	Y	Y	Y	Y	Y	Y	Y	Y	Y	Y
SUSE Linux Enterprise Server 15 SP2 with Xen	Y	Y	Y	Y	Y	Y	Y	Y	Y	Y	Y	Y	Y	Y
SUSE Linux Enterprise Server 15 SP3	Y	Y	Y	Y	Y	Y	Y	Y	Y	Y	Y	Y	Y	Y
SUSE Linux Enterprise Server 15 SP3 with Xen	Y	Y	Y	Y	Y	Y	Y	Y	Y	Y	Y	Y	Y	Y
SUSE Linux Enterprise Server 15 SP4	Y	Y	Y	Y	Y	Y	Y	Y	Y	Y	Y	Y	Y	Y
SUSE Linux Enterprise Server 15 SP4 with Xen	Y	Y	Y	Y	Y	Y	Y	Y	Y	Y	Y	Y	Y	Y
SUSE Linux Enterprise Server 15 SP5	Y	Y	Y	Y	Y	Y	Y	Y	Y	Y	Y	Y	Y	Y
SUSE Linux Enterprise Server 15 SP5 with Xen	Y	Y	Y	Y	Y	Y	Y	Y	Y	Y	Y	Y	Y	Y
SUSE Linux Enterprise Server 15 with Xen	Y	Y	Y	N	N	N	N	N	N	N	N	N	N	N
Ubuntu 18.04.5 LTS	N	N	N	N	Y	Y	Y	N	N	Y	N	N	N	N
Ubuntu 20.04 LTS	N	N	N	N	Y	Y	N	N	N	N	N	N	N	N
Ubuntu 22.04 LTS	Y	Y	Y	Y	Y	Y	Y	Y	Y	Y	Y	Y	Y	Y
VMware vSphere Hypervisor (ESXi) 6.0 U3	N	N	N	N	N	N	N	N	N	N	N	N	N	N
VMware vSphere Hypervisor (ESXi) 6.5	N	N	N	N	N	N	N	N	N	N	N	N	N	N
VMware vSphere Hypervisor (ESXi) 6.5 U1	N	N	N	N	N	N	N	N	N	N	N	N	N	N
VMware vSphere Hypervisor (ESXi) 6.5 U2	Y	Y	Y	Y	N	N	N	N	N	N	N	N	N	N
VMware vSphere Hypervisor (ESXi) 6.5 U3	Y	Y	Y	Y	N	N	N	N	N	N	Y <sup>1</sup>	N	Y <sup>1</sup>	N
VMware vSphere Hypervisor (ESXi) 6.7	Y	Y	Y	N	N	N	N	N	N	N	N	N	N	N
VMware vSphere Hypervisor (ESXi) 6.7 U1	N	N	N	N	N	N	N	N	N	N	N	N	N	N
VMware vSphere Hypervisor (ESXi) 6.7 U2	Y	Y	Y	Y	N	N	N	N	N	N	N	N	N	N
VMware vSphere Hypervisor (ESXi) 6.7 U3	Y	Y	Y	Y	Y	Y	Y	N	N	Y	Y	Y	Y	Y
VMware vSphere Hypervisor (ESXi) 7.0	Y	Y	Y	Y	N	N	N	N	N	N	Y <sup>1</sup>	Y <sup>1</sup>	Y <sup>1</sup>	Y <sup>1</sup>
VMware vSphere Hypervisor (ESXi) 7.0 U1	Y	Y	Y	Y	N	N	N	Y	Y	N	Y <sup>1</sup>	Y	Y <sup>1</sup>	Y
VMware vSphere Hypervisor (ESXi) 7.0 U2	Y	Y	Y	Y	Y	Y	Y	Y	Y	Y	Y	Y	Y	Y
VMware vSphere Hypervisor (ESXi) 7.0 U3	Y	Y	Y	Y	Y	Y	Y	Y	Y	Y	Y	Y	Y	Y
VMware vSphere Hypervisor (ESXi) 8.0	Y	Y	Y	Y	Y	Y	Y	Y	Y	Y	Y	Y	Y	Y

Operating systems	SR150	SR250	ST250	ST50	SR630 V2	SR650 V2	SR670 V2	SR850 V2	SR860 V2	ST650 V2	SR635	SR645	SR655	SR665
	VMware vSphere Hypervisor (ESXi) 8.0 U1	Y	Y	Y	Y	Y	Y	Y	Y	Y	Y	Y	Y	Y
VMware vSphere Hypervisor (ESXi) 8.0 U2	Y	Y	Y	Y	Y	Y	Y	Y	Y	Y	Y	Y	Y	Y

<sup>1</sup> The OS is not supported with EPYC 7003 processors.

Table 7. Operating system support for ThinkSystem RAID 930-8i 2GB Flash PCIe 12Gb Adapter, 7Y37A01084 (Part 2 of 3)

Operating systems	SR530 (Xeon Gen 2)	SR550 (Xeon Gen 2)	SR570 (Xeon Gen 2)	SR590 (Xeon Gen 2)	SR630 (Xeon Gen 2)	SR650 (Xeon Gen 2)	SR670 (Xeon Gen 2)	SR650 (Xeon Gen 2)	SR850P (Xeon Gen 2)	SR860 (Xeon Gen 2)	SR950 (Xeon Gen 2)	ST550 (Xeon Gen 2)
	Microsoft Windows Server 2012 R2	N	N	N	N	N	N	N	N	N	N	N
Microsoft Windows Server 2016	Y	Y	Y	Y	Y	Y	N	Y	Y	Y	Y	Y
Microsoft Windows Server 2019	Y	Y	Y	Y	Y	Y	N	Y	Y	Y	Y	Y
Microsoft Windows Server 2022	Y	Y	Y	Y	Y	Y	Y	Y	Y	Y	Y	Y
Microsoft Windows Server version 1709	N	N	N	N	N	N	N	N	N	N	N	N
Microsoft Windows Server version 1803	N	N	N	N	N	N	N	N	N	N	N	N
Red Hat Enterprise Linux 6 Server x64 Edition	N	N	N	N	N	N	N	N	N	N	N	N
Red Hat Enterprise Linux 6.10	N	N	N	N	N	N	N	N	N	N	N	N
Red Hat Enterprise Linux 6.9	N	N	N	N	N	N	N	N	N	N	N	N
Red Hat Enterprise Linux 7.3	N	N	N	N	N	N	N	N	N	N	N	N
Red Hat Enterprise Linux 7.4	N	N	N	N	N	N	N	N	N	N	N	N
Red Hat Enterprise Linux 7.5	N	N	N	N	N	N	Y	N	N	N	N	N
Red Hat Enterprise Linux 7.6	Y	Y	Y	Y	Y	Y	Y	Y	Y	Y	Y	Y
Red Hat Enterprise Linux 7.7	Y	Y	Y	Y	Y	Y	Y	Y	Y	Y	Y	Y
Red Hat Enterprise Linux 7.8	Y	Y	Y	Y	Y	Y	Y	Y	Y	Y	Y	Y
Red Hat Enterprise Linux 7.9	Y	Y	Y	Y	Y	Y	Y	Y	Y	Y	Y	Y
Red Hat Enterprise Linux 8.0	Y	Y	Y	Y	Y	Y	Y	Y	Y	Y	Y	Y
Red Hat Enterprise Linux 8.1	Y	Y	Y	Y	Y	Y	Y	Y	Y	Y	Y	Y
Red Hat Enterprise Linux 8.2	Y	Y	Y	Y	Y	Y	Y	Y	Y	Y	Y	Y
Red Hat Enterprise Linux 8.3	Y	Y	Y	Y	Y	Y	Y	Y	Y	Y	Y	Y
Red Hat Enterprise Linux 8.4	Y	Y	Y	Y	Y	Y	Y	Y	Y	Y	Y	Y
Red Hat Enterprise Linux 8.5	Y	Y	Y	Y	Y	Y	Y	Y	Y	Y	Y	Y
Red Hat Enterprise Linux 8.6	Y	Y	Y	Y	Y	Y	Y	Y	Y	Y	Y	Y
Red Hat Enterprise Linux 8.7	Y	Y	Y	Y	Y	Y	Y	Y	Y	Y	Y	Y
Red Hat Enterprise Linux 8.8	Y	Y	Y	Y	Y	Y	Y	Y	Y	Y	Y	Y
Red Hat Enterprise Linux 8.9	Y	Y	Y	Y	Y	Y	Y	Y	Y	Y	Y	Y

	SR530 (Xeon Gen 2)	SR550 (Xeon Gen 2)	SR570 (Xeon Gen 2)	SR590 (Xeon Gen 2)	SR630 (Xeon Gen 2)	SR650 (Xeon Gen 2)	SR670 (Xeon Gen 2)	SR850 (Xeon Gen 2)	SR850P (Xeon Gen 2)	SR860 (Xeon Gen 2)	SR950 (Xeon Gen 2)	ST550 (Xeon Gen 2)
<b>Operating systems</b>												
Red Hat Enterprise Linux 9.0	Y	Y	Y	Y	Y	Y	Y	Y	Y	Y	Y	Y
Red Hat Enterprise Linux 9.1	Y	Y	Y	Y	Y	Y	Y	Y	Y	Y	Y	Y
Red Hat Enterprise Linux 9.2	Y	Y	Y	Y	Y	Y	Y	Y	Y	Y	Y	Y
Red Hat Enterprise Linux 9.3	Y	Y	Y	Y	Y	Y	Y	Y	Y	Y	Y	Y
SUSE Linux Enterprise Server 11 SP4	N	N	N	N	N	N	N	N	N	N	N	N
SUSE Linux Enterprise Server 11 SP4 with Xen	N	N	N	N	N	N	N	N	N	N	N	N
SUSE Linux Enterprise Server 12 SP2	N	N	N	N	N	N	N	N	N	N	N	N
SUSE Linux Enterprise Server 12 SP2 with Xen	N	N	N	N	N	N	N	N	N	N	N	N
SUSE Linux Enterprise Server 12 SP3	N	N	N	N	N	N	N	N	Y	N	N	N
SUSE Linux Enterprise Server 12 SP3 with Xen	N	N	N	N	N	N	N	N	Y	N	N	N
SUSE Linux Enterprise Server 12 SP4	Y	Y	Y	Y	Y	Y	N	Y	Y	Y	Y	Y
SUSE Linux Enterprise Server 12 SP4 with Xen	Y	Y	Y	Y	Y	Y	N	Y	Y	Y	Y	Y
SUSE Linux Enterprise Server 12 SP5	Y	Y	Y	Y	Y	Y	Y	Y	Y	Y	Y	Y
SUSE Linux Enterprise Server 12 SP5 with Xen	Y	Y	Y	Y	Y	Y	Y	Y	Y	Y	Y	Y
SUSE Linux Enterprise Server 15	Y	Y	Y	Y	Y	Y	N	Y	Y	Y	Y	Y
SUSE Linux Enterprise Server 15 SP1	Y	Y	Y	Y	Y	Y	Y	Y	Y	Y	Y	Y
SUSE Linux Enterprise Server 15 SP1 with Xen	Y	Y	Y	Y	Y	Y	Y	Y	Y	Y	Y	Y
SUSE Linux Enterprise Server 15 SP2	Y	Y	Y	Y	Y	Y	Y	Y	Y	Y	Y	Y
SUSE Linux Enterprise Server 15 SP2 with Xen	Y	Y	Y	Y	Y	Y	Y	Y	Y	Y	Y	Y
SUSE Linux Enterprise Server 15 SP3	Y	Y	Y	Y	Y	Y	Y	Y	Y	Y	Y	Y
SUSE Linux Enterprise Server 15 SP3 with Xen	Y	Y	Y	Y	Y	Y	Y	Y	Y	Y	Y	Y
SUSE Linux Enterprise Server 15 SP4	Y	Y	Y	Y	Y	Y	Y	Y	Y	Y	Y	Y
SUSE Linux Enterprise Server 15 SP4 with Xen	Y	Y	Y	Y	Y	Y	Y	Y	Y	Y	Y	Y
SUSE Linux Enterprise Server 15 SP5	Y	Y	Y	Y	Y	Y	Y	Y	Y	Y	Y	Y
SUSE Linux Enterprise Server 15 SP5 with Xen	Y	Y	Y	Y	Y	Y	Y	Y	Y	Y	Y	Y
SUSE Linux Enterprise Server 15 with Xen	Y	Y	Y	Y	Y	Y	N	Y	Y	Y	Y	Y
Ubuntu 18.04.5 LTS	N	N	N	N	N	N	N	N	N	N	N	N
Ubuntu 20.04 LTS	N	N	N	N	N	N	N	N	N	N	N	N
Ubuntu 22.04 LTS	Y	Y	Y	Y	Y	Y	Y	Y	Y	Y	Y	Y
VMware vSphere Hypervisor (ESXi) 6.0 U3	N	N	N	N	N	N	N	N	N	N	N	N
VMware vSphere Hypervisor (ESXi) 6.5	N	N	N	N	N	N	N	N	N	N	N	N
VMware vSphere Hypervisor (ESXi) 6.5 U1	N	N	N	N	N	N	N	N	N	N	N	N
VMware vSphere Hypervisor (ESXi) 6.5 U2	Y	Y	Y	Y	Y	Y	N	Y	Y	Y	Y	Y
VMware vSphere Hypervisor (ESXi) 6.5 U3	Y	Y	Y	Y	Y	Y	N	Y	Y	Y	Y	Y
VMware vSphere Hypervisor (ESXi) 6.7	N	N	N	N	N	N	N	N	N	N	N	N

	SR530 (Xeon Gen 2)	SR550 (Xeon Gen 2)	SR570 (Xeon Gen 2)	SR590 (Xeon Gen 2)	SR630 (Xeon Gen 2)	SR650 (Xeon Gen 2)	SR670 (Xeon Gen 2)	SR850 (Xeon Gen 2)	SR850P (Xeon Gen 2)	SR860 (Xeon Gen 2)	SR950 (Xeon Gen 2)	ST550 (Xeon Gen 2)
<b>Operating systems</b>												
VMware vSphere Hypervisor (ESXi) 6.7 U1	Y	Y	Y	Y	Y	Y	N	Y	Y	Y	Y	Y
VMware vSphere Hypervisor (ESXi) 6.7 U2	Y	Y	Y	Y	Y	Y	N	Y	Y	Y	Y	Y
VMware vSphere Hypervisor (ESXi) 6.7 U3	Y	Y	Y	Y	Y	Y	Y	Y	Y	Y	Y	Y
VMware vSphere Hypervisor (ESXi) 7.0	Y	Y	Y	Y	Y	Y	Y	Y	Y	Y	Y	Y
VMware vSphere Hypervisor (ESXi) 7.0 U1	Y	Y	Y	Y	Y	Y	Y	Y	Y	Y	Y	Y
VMware vSphere Hypervisor (ESXi) 7.0 U2	Y	Y	Y	Y	Y	Y	Y	Y	Y	Y	Y	Y
VMware vSphere Hypervisor (ESXi) 7.0 U3	Y	Y	Y	Y	Y	Y	Y	Y	Y	Y	Y	Y
VMware vSphere Hypervisor (ESXi) 8.0	Y	Y	Y	Y	Y	Y	Y	Y	Y	Y	Y	Y
VMware vSphere Hypervisor (ESXi) 8.0 U1	Y	Y	Y	Y	Y	Y	Y	Y	Y	Y	Y	Y
VMware vSphere Hypervisor (ESXi) 8.0 U2	Y	Y	Y	Y	Y	Y	Y	Y	Y	Y	Y	Y

Table 8. Operating system support for ThinkSystem RAID 930-8i 2GB Flash PCIe 12Gb Adapter, 7Y37A01084 (Part 3 of 3)

	SR530 (Xeon Gen 1)	SR550 (Xeon Gen 1)	SR570 (Xeon Gen 1)	SR590 (Xeon Gen 1)	SR630 (Xeon Gen 1)	SR650 (Xeon Gen 1)	SR670 (Xeon Gen 1)	SR850 (Xeon Gen 1)	SR860 (Xeon Gen 1)	SR950 (Xeon Gen 1)	ST550 (Xeon Gen 1)
<b>Operating systems</b>											
Microsoft Windows Server 2012 R2	Y	Y	Y	Y	Y	Y	N	Y	Y	Y	Y
Microsoft Windows Server 2016	Y	Y	Y	Y	Y	Y	N	Y	Y	Y	Y
Microsoft Windows Server 2019	Y	Y	Y	Y	Y	Y	N	Y	Y	Y	Y
Microsoft Windows Server 2022	Y	Y	Y	Y	Y	Y	Y	Y	Y	Y	Y
Microsoft Windows Server version 1709	Y	Y	Y	Y	Y	Y	N	Y	Y	Y	Y
Microsoft Windows Server version 1803	N	N	N	N	Y	Y	N	Y	Y	Y	N
Red Hat Enterprise Linux 6 Server x64 Edition	N	Y	N	N	N	N	N	N	N	N	N
Red Hat Enterprise Linux 6.10	Y	Y	Y	Y	Y	Y	N	Y	Y	Y	Y
Red Hat Enterprise Linux 6.9	Y	Y	Y	Y	Y	Y	N	Y	Y	Y	Y
Red Hat Enterprise Linux 7.3	Y	Y	N	N	Y	Y	N	Y	N	Y	Y
Red Hat Enterprise Linux 7.4	Y	Y	Y	Y	Y	Y	N	Y	Y	Y	Y
Red Hat Enterprise Linux 7.5	Y	Y	Y	Y	Y	Y	Y	Y	Y	Y	Y
Red Hat Enterprise Linux 7.6	Y	Y	Y	Y	Y	Y	Y	Y	Y	Y	Y
Red Hat Enterprise Linux 7.7	Y	Y	Y	Y	Y	Y	Y	Y	Y	Y	Y
Red Hat Enterprise Linux 7.8	Y	Y	Y	Y	Y	Y	Y	Y	Y	Y	Y
Red Hat Enterprise Linux 7.9	Y	Y	Y	Y	Y	Y	Y	Y	Y	Y	Y
Red Hat Enterprise Linux 8.0	Y	Y	Y	Y	Y	Y	Y	Y	Y	Y	Y

<b>Operating systems</b>	<b>SR530 (Xeon Gen 1)</b>	<b>SR550 (Xeon Gen 1)</b>	<b>SR570 (Xeon Gen 1)</b>	<b>SR590 (Xeon Gen 1)</b>	<b>SR630 (Xeon Gen 1)</b>	<b>SR650 (Xeon Gen 1)</b>	<b>SR670 (Xeon Gen 1)</b>	<b>SR850 (Xeon Gen 1)</b>	<b>SR860 (Xeon Gen 1)</b>	<b>SR950 (Xeon Gen 1)</b>	<b>ST550 (Xeon Gen 1)</b>
--------------------------	---------------------------	---------------------------	---------------------------	---------------------------	---------------------------	---------------------------	---------------------------	---------------------------	---------------------------	---------------------------	---------------------------

Red Hat Enterprise Linux 8.1	Y	Y	Y	Y	Y	Y	Y	Y	Y	Y	Y
Red Hat Enterprise Linux 8.2	Y	Y	Y	Y	Y	Y	Y	Y	Y	Y	Y
Red Hat Enterprise Linux 8.3	Y	Y	Y	Y	Y	Y	Y	Y	Y	Y	Y
Red Hat Enterprise Linux 8.4	Y	Y	Y	Y	Y	Y	Y	Y	Y	Y	Y
Red Hat Enterprise Linux 8.5	Y	Y	Y	Y	Y	Y	Y	Y	Y	Y	Y
Red Hat Enterprise Linux 8.6	Y	Y	Y	Y	Y	Y	Y	Y	Y	Y	Y
Red Hat Enterprise Linux 8.7	Y	Y	Y	Y	Y	Y	Y	Y	Y	Y	Y
Red Hat Enterprise Linux 8.8	Y	Y	Y	Y	Y	Y	Y	Y	Y	Y	Y
Red Hat Enterprise Linux 8.9	N	N	N	N	N	N	N	N	N	N	N
Red Hat Enterprise Linux 9.0	Y	Y	Y	Y	Y	Y	Y	Y	Y	Y	Y
Red Hat Enterprise Linux 9.1	Y	Y	Y	Y	Y	Y	Y	Y	Y	Y	Y
Red Hat Enterprise Linux 9.2	Y	Y	Y	Y	Y	Y	Y	Y	Y	Y	Y
Red Hat Enterprise Linux 9.3	N	N	N	N	N	N	N	N	N	N	N
SUSE Linux Enterprise Server 11 SP4	Y	Y	Y	Y	Y	Y	N	Y	Y	Y	Y
SUSE Linux Enterprise Server 11 SP4 with Xen	Y	Y	Y	Y	Y	Y	N	Y	Y	Y	Y
SUSE Linux Enterprise Server 12 SP2	Y	Y	N	N	Y	Y	N	Y	N	Y	Y
SUSE Linux Enterprise Server 12 SP2 with Xen	Y	Y	N	N	Y	Y	N	Y	N	Y	Y
SUSE Linux Enterprise Server 12 SP3	Y	Y	Y	Y	Y	Y	N	Y	Y	Y	Y
SUSE Linux Enterprise Server 12 SP3 with Xen	Y	Y	Y	Y	Y	Y	N	Y	Y	Y	Y
SUSE Linux Enterprise Server 12 SP4	Y	Y	Y	Y	Y	Y	N	Y	Y	Y	Y
SUSE Linux Enterprise Server 12 SP4 with Xen	Y	Y	Y	Y	Y	Y	N	Y	Y	Y	Y
SUSE Linux Enterprise Server 12 SP5	Y	Y	Y	Y	Y	Y	Y	Y	Y	Y	Y
SUSE Linux Enterprise Server 12 SP5 with Xen	Y	Y	Y	Y	Y	Y	Y	Y	Y	Y	Y
SUSE Linux Enterprise Server 15	Y	Y	Y	Y	Y	Y	N	Y	Y	Y	Y
SUSE Linux Enterprise Server 15 SP1	Y	Y	Y	Y	Y	Y	Y	Y	Y	Y	Y
SUSE Linux Enterprise Server 15 SP1 with Xen	Y	Y	Y	Y	Y	Y	Y	Y	Y	Y	Y
SUSE Linux Enterprise Server 15 SP2	Y	Y	Y	Y	Y	Y	Y	Y	Y	Y	Y
SUSE Linux Enterprise Server 15 SP2 with Xen	Y	Y	Y	Y	Y	Y	Y	Y	Y	Y	Y
SUSE Linux Enterprise Server 15 SP3	Y	Y	Y	Y	Y	Y	Y	Y	Y	Y	Y
SUSE Linux Enterprise Server 15 SP3 with Xen	Y	Y	Y	Y	Y	Y	Y	Y	Y	Y	Y
SUSE Linux Enterprise Server 15 SP4	Y	Y	Y	Y	Y	Y	Y	Y	Y	Y	Y
SUSE Linux Enterprise Server 15 SP4 with Xen	Y	Y	Y	Y	Y	Y	Y	Y	Y	Y	Y
SUSE Linux Enterprise Server 15 SP5	Y	Y	Y	Y	Y	Y	Y	Y	Y	Y	Y
SUSE Linux Enterprise Server 15 SP5 with Xen	Y	Y	Y	Y	Y	Y	Y	Y	Y	Y	Y
SUSE Linux Enterprise Server 15 with Xen	Y	Y	Y	Y	Y	Y	N	Y	Y	Y	Y

	SR530 (Xeon Gen 1)	SR550 (Xeon Gen 1)	SR570 (Xeon Gen 1)	SR590 (Xeon Gen 1)	SR630 (Xeon Gen 1)	SR650 (Xeon Gen 1)	SR670 (Xeon Gen 1)	SR850 (Xeon Gen 1)	SR860 (Xeon Gen 1)	SR950 (Xeon Gen 1)	ST550 (Xeon Gen 1)
<b>Operating systems</b>											
Ubuntu 18.04.5 LTS	N	N	N	N	N	N	N	N	N	N	N
Ubuntu 20.04 LTS	N	N	N	N	N	N	N	N	N	N	N
Ubuntu 22.04 LTS	Y	Y	Y	Y	Y	Y	Y	Y	Y	Y	Y
VMware vSphere Hypervisor (ESXi) 6.0 U3	Y	Y	Y	Y	Y	Y	N	Y	Y	Y	Y
VMware vSphere Hypervisor (ESXi) 6.5	Y	Y	N	N	Y	Y	N	Y	N	Y	Y
VMware vSphere Hypervisor (ESXi) 6.5 U1	Y	Y	Y	Y	Y	Y	N	Y	Y	Y	Y
VMware vSphere Hypervisor (ESXi) 6.5 U2	Y	Y	Y	Y	Y	Y	N	Y	Y	Y	Y
VMware vSphere Hypervisor (ESXi) 6.5 U3	Y	Y	Y	Y	Y	Y	N	Y	Y	Y	Y
VMware vSphere Hypervisor (ESXi) 6.7	Y	Y	Y	Y	Y	Y	N	Y	Y	Y	Y
VMware vSphere Hypervisor (ESXi) 6.7 U1	Y	Y	Y	Y	Y	Y	N	Y	Y	Y	Y
VMware vSphere Hypervisor (ESXi) 6.7 U2	Y	Y	Y	Y	Y	Y	N	Y	Y	Y	Y
VMware vSphere Hypervisor (ESXi) 6.7 U3	Y	Y	Y	Y	Y	Y	Y	Y	Y	Y	Y
VMware vSphere Hypervisor (ESXi) 7.0	Y	Y	Y	Y	Y	Y	Y	Y	Y	Y	Y
VMware vSphere Hypervisor (ESXi) 7.0 U1	Y	Y	Y	Y	Y	Y	Y	Y	Y	Y	Y
VMware vSphere Hypervisor (ESXi) 7.0 U2	Y	Y	Y	Y	Y	Y	Y	Y	Y	Y	Y
VMware vSphere Hypervisor (ESXi) 7.0 U3	Y	Y	Y	Y	Y	Y	Y	Y	Y	Y	Y
VMware vSphere Hypervisor (ESXi) 8.0	Y	Y	Y	Y	Y	Y	Y	Y	Y	Y	Y
VMware vSphere Hypervisor (ESXi) 8.0 U1	Y	Y	Y	Y	Y	Y	Y	Y	Y	Y	Y
VMware vSphere Hypervisor (ESXi) 8.0 U2	Y	Y	Y	Y	Y	Y	Y	Y	Y	Y	Y

Table 9. Operating system support for ThinkSystem RAID 930-16i 4GB Flash PCIe 12Gb Adapter, 7Y37A01085 (Part 1 of 3)

	SR250	ST250	SR630 V2	SR650 V2	SR850 V2	SR860 V2	ST650 V2	SR635	SR645	SR655	SR665
<b>Operating systems</b>											
Microsoft Windows Server 2012 R2	N	N	N	N	N	N	N	N	N	N	N
Microsoft Windows Server 2016	Y	Y	Y	Y	Y	Y	Y	Y	Y	Y	Y
Microsoft Windows Server 2019	Y	Y	Y	Y	Y	Y	Y	Y	Y	Y	Y
Microsoft Windows Server 2022	Y	Y	Y	Y	Y	Y	Y	Y	Y	Y	Y
Microsoft Windows Server version 1709	N	N	N	N	N	N	N	N	N	N	N
Microsoft Windows Server version 1803	N	N	N	N	N	N	N	N	N	N	N
Red Hat Enterprise Linux 6 Server x64 Edition	N	N	N	N	N	N	N	N	N	N	N
Red Hat Enterprise Linux 6.10	N	N	N	N	N	N	N	N	N	N	N
Red Hat Enterprise Linux 6.9	N	N	N	N	N	N	N	N	N	N	N
Red Hat Enterprise Linux 7.3	N	N	N	N	N	N	N	N	N	N	N
Red Hat Enterprise Linux 7.4	N	N	N	N	N	N	N	N	N	N	N



<b>Operating systems</b>	<b>SR250</b>	<b>ST250</b>	<b>SR630 V2</b>	<b>SR650 V2</b>	<b>SR850 V2</b>	<b>SR860 V2</b>	<b>ST650 V2</b>	<b>SR635</b>	<b>SR645</b>	<b>SR655</b>	<b>SR665</b>
Red Hat Enterprise Linux 7.5	Y	Y	N	N	N	N	N	N	N	N	N
Red Hat Enterprise Linux 7.6	N	N	N	N	N	N	N	Y <sup>1</sup>	Y <sup>1</sup>	Y <sup>1</sup>	Y <sup>1</sup>
Red Hat Enterprise Linux 7.7	Y	Y	N	N	N	N	N	Y <sup>1</sup>	Y <sup>1</sup>	Y <sup>1</sup>	Y <sup>1</sup>
Red Hat Enterprise Linux 7.8	Y	Y	N	N	N	N	N	Y <sup>1</sup>	Y <sup>1</sup>	Y <sup>1</sup>	Y <sup>1</sup>
Red Hat Enterprise Linux 7.9	Y	Y	Y	Y	Y	Y	Y	Y <sup>1</sup>	Y <sup>1</sup>	Y <sup>1</sup>	Y <sup>1</sup>
Red Hat Enterprise Linux 8.0	Y	Y	N	N	N	N	N	Y <sup>1</sup>	N	Y <sup>1</sup>	N
Red Hat Enterprise Linux 8.1	Y	Y	N	N	N	N	N	Y <sup>1</sup>	Y <sup>1</sup>	Y <sup>1</sup>	Y <sup>1</sup>
Red Hat Enterprise Linux 8.2	Y	Y	Y	Y	Y	Y	Y	Y <sup>1</sup>	Y <sup>1</sup>	Y <sup>1</sup>	Y <sup>1</sup>
Red Hat Enterprise Linux 8.3	Y	Y	Y	Y	Y	Y	Y	Y	Y	Y	Y
Red Hat Enterprise Linux 8.4	Y	Y	Y	Y	Y	Y	Y	Y	Y	Y	Y
Red Hat Enterprise Linux 8.5	Y	Y	Y	Y	Y	Y	Y	Y	Y	Y	Y
Red Hat Enterprise Linux 8.6	Y	Y	Y	Y	Y	Y	Y	Y	Y	Y	Y
Red Hat Enterprise Linux 8.7	Y	Y	Y	Y	Y	Y	Y	Y	Y	Y	Y
Red Hat Enterprise Linux 8.8	Y	Y	Y	Y	Y	Y	Y	Y	Y	Y	Y
Red Hat Enterprise Linux 8.9	Y	Y	Y	Y	Y	Y	Y	Y	Y	Y	Y
Red Hat Enterprise Linux 9.0	Y	Y	Y	Y	Y	Y	Y	Y	Y	Y	Y
Red Hat Enterprise Linux 9.1	Y	Y	Y	Y	Y	Y	Y	Y	Y	Y	Y
Red Hat Enterprise Linux 9.2	Y	Y	Y	Y	Y	Y	Y	Y	Y	Y	Y
Red Hat Enterprise Linux 9.3	Y	Y	Y	Y	Y	Y	Y	Y	Y	Y	Y
SUSE Linux Enterprise Server 11 SP4	N	N	N	N	N	N	N	N	N	N	N
SUSE Linux Enterprise Server 11 SP4 with Xen	N	N	N	N	N	N	N	N	N	N	N
SUSE Linux Enterprise Server 12 SP2	N	N	N	N	N	N	N	N	N	N	N
SUSE Linux Enterprise Server 12 SP2 with Xen	N	N	N	N	N	N	N	N	N	N	N
SUSE Linux Enterprise Server 12 SP3	Y	Y	N	N	N	N	N	N	N	N	N
SUSE Linux Enterprise Server 12 SP3 with Xen	Y	Y	N	N	N	N	N	N	N	N	N
SUSE Linux Enterprise Server 12 SP4	N	N	N	N	N	N	N	Y <sup>1</sup>	N	Y <sup>1</sup>	N
SUSE Linux Enterprise Server 12 SP4 with Xen	N	N	N	N	N	N	N	Y <sup>1</sup>	N	Y <sup>1</sup>	N
SUSE Linux Enterprise Server 12 SP5	Y	Y	Y	Y	Y	Y	Y	Y	Y	Y	Y
SUSE Linux Enterprise Server 12 SP5 with Xen	Y	Y	Y	Y	Y	Y	Y	Y	Y	Y	Y
SUSE Linux Enterprise Server 15	Y	Y	N	N	N	N	N	N	N	N	N
SUSE Linux Enterprise Server 15 SP1	Y	Y	N	N	N	N	N	Y <sup>1</sup>	Y <sup>1</sup>	Y <sup>1</sup>	Y <sup>1</sup>
SUSE Linux Enterprise Server 15 SP1 with Xen	Y	Y	N	N	N	N	N	Y <sup>1</sup>	Y <sup>1</sup>	Y <sup>1</sup>	Y <sup>1</sup>
SUSE Linux Enterprise Server 15 SP2	Y	Y	Y	Y	Y	Y	Y	Y	Y	Y	Y
SUSE Linux Enterprise Server 15 SP2 with Xen	Y	Y	Y	Y	Y	Y	Y	Y	Y	Y	Y
SUSE Linux Enterprise Server 15 SP3	Y	Y	Y	Y	Y	Y	Y	Y	Y	Y	Y
SUSE Linux Enterprise Server 15 SP3 with Xen	Y	Y	Y	Y	Y	Y	Y	Y	Y	Y	Y
SUSE Linux Enterprise Server 15 SP4	Y	Y	Y	Y	Y	Y	Y	Y	Y	Y	Y
SUSE Linux Enterprise Server 15 SP4 with Xen	Y	Y	Y	Y	Y	Y	Y	Y	Y	Y	Y
SUSE Linux Enterprise Server 15 SP5	Y	Y	Y	Y	Y	Y	Y	Y	Y	Y	Y

Operating systems	SR250	ST250	SR630 V2	SR650 V2	SR850 V2	SR860 V2	ST650 V2	SR635	SR645	SR655	SR665
	SUSE Linux Enterprise Server 15 SP5 with Xen	Y	Y	Y	Y	Y	Y	Y	Y	Y	Y
SUSE Linux Enterprise Server 15 with Xen	Y	Y	N	N	N	N	N	N	N	N	N
Ubuntu 18.04.5 LTS	N	N	Y	Y	N	N	Y	N	N	N	N
Ubuntu 20.04 LTS	N	N	Y	Y	N	N	N	N	N	N	N
Ubuntu 22.04 LTS	Y	Y	Y	Y	Y	Y	Y	Y	Y	Y	Y
VMware vSphere Hypervisor (ESXi) 6.0 U3	N	N	N	N	N	N	N	N	N	N	N
VMware vSphere Hypervisor (ESXi) 6.5	N	N	N	N	N	N	N	N	N	N	N
VMware vSphere Hypervisor (ESXi) 6.5 U1	N	N	N	N	N	N	N	N	N	N	N
VMware vSphere Hypervisor (ESXi) 6.5 U2	Y	Y	N	N	N	N	N	N	N	N	N
VMware vSphere Hypervisor (ESXi) 6.5 U3	Y	Y	N	N	N	N	N	Y <sup>1</sup>	N	Y <sup>1</sup>	N
VMware vSphere Hypervisor (ESXi) 6.7	Y	Y	N	N	N	N	N	N	N	N	N
VMware vSphere Hypervisor (ESXi) 6.7 U1	N	N	N	N	N	N	N	N	N	N	N
VMware vSphere Hypervisor (ESXi) 6.7 U2	Y	Y	N	N	N	N	N	N	N	N	N
VMware vSphere Hypervisor (ESXi) 6.7 U3	Y	Y	Y	Y	N	N	Y	Y	Y	Y	Y
VMware vSphere Hypervisor (ESXi) 7.0	Y	Y	N	N	N	N	N	Y <sup>1</sup>	Y <sup>1</sup>	Y <sup>1</sup>	Y <sup>1</sup>
VMware vSphere Hypervisor (ESXi) 7.0 U1	Y	Y	N	N	Y	Y	N	Y <sup>1</sup>	Y	Y <sup>1</sup>	Y
VMware vSphere Hypervisor (ESXi) 7.0 U2	Y	Y	Y	Y	Y	Y	Y	Y	Y	Y	Y
VMware vSphere Hypervisor (ESXi) 7.0 U3	Y	Y	Y	Y	Y	Y	Y	Y	Y	Y	Y
VMware vSphere Hypervisor (ESXi) 8.0	Y	Y	Y	Y	Y	Y	Y	Y	Y	Y	Y
VMware vSphere Hypervisor (ESXi) 8.0 U1	Y	Y	Y	Y	Y	Y	Y	Y	Y	Y	Y
VMware vSphere Hypervisor (ESXi) 8.0 U2	Y	Y	Y	Y	Y	Y	Y	Y	Y	Y	Y

<sup>1</sup> The OS is not supported with EPYC 7003 processors.

Table 10. Operating system support for ThinkSystem RAID 930-16i 4GB Flash PCIe 12Gb Adapter, 7Y37A01085 (Part 2 of 3)

Operating systems	SR530 (Xeon Gen 2)	SR550 (Xeon Gen 2)	SR570 (Xeon Gen 2)	SR590 (Xeon Gen 2)	SR630 (Xeon Gen 2)	SR650 (Xeon Gen 2)	SR850 (Xeon Gen 2)	SR850P (Xeon Gen 2)	SR860 (Xeon Gen 2)	SR950 (Xeon Gen 2)	ST550 (Xeon Gen 2)
	Microsoft Windows Server 2012 R2	N	N	N	N	N	N	N	N	N	N
Microsoft Windows Server 2016	Y	Y	Y	Y	Y	Y	Y	Y	Y	Y	Y
Microsoft Windows Server 2019	Y	Y	Y	Y	Y	Y	Y	Y	Y	Y	Y
Microsoft Windows Server 2022	Y	Y	Y	Y	Y	Y	Y	Y	Y	Y	Y
Microsoft Windows Server version 1709	N	N	N	N	N	N	N	N	N	N	N
Microsoft Windows Server version 1803	N	N	N	N	N	N	N	N	N	N	N
Red Hat Enterprise Linux 6 Server x64 Edition	N	N	N	N	N	N	N	N	N	N	N

	SR530 (Xeon Gen 2)	SR550 (Xeon Gen 2)	SR570 (Xeon Gen 2)	SR590 (Xeon Gen 2)	SR630 (Xeon Gen 2)	SR650 (Xeon Gen 2)	SR850 (Xeon Gen 2)	SR850P (Xeon Gen 2)	SR860 (Xeon Gen 2)	SR950 (Xeon Gen 2)	ST550 (Xeon Gen 2)
<b>Operating systems</b>											
Red Hat Enterprise Linux 6.10	N	N	N	N	N	N	N	N	N	N	N
Red Hat Enterprise Linux 6.9	N	N	N	N	N	N	N	N	N	N	N
Red Hat Enterprise Linux 7.3	N	N	N	N	N	N	N	N	N	N	N
Red Hat Enterprise Linux 7.4	N	N	N	N	N	N	N	N	N	N	N
Red Hat Enterprise Linux 7.5	N	N	N	N	N	N	N	N	N	N	N
Red Hat Enterprise Linux 7.6	Y	Y	Y	Y	Y	Y	Y	Y	Y	Y	Y
Red Hat Enterprise Linux 7.7	Y	Y	Y	Y	Y	Y	Y	Y	Y	Y	Y
Red Hat Enterprise Linux 7.8	Y	Y	Y	Y	Y	Y	Y	Y	Y	Y	Y
Red Hat Enterprise Linux 7.9	Y	Y	Y	Y	Y	Y	Y	Y	Y	Y	Y
Red Hat Enterprise Linux 8.0	Y	Y	Y	Y	Y	Y	Y	Y	Y	Y	Y
Red Hat Enterprise Linux 8.1	Y	Y	Y	Y	Y	Y	Y	Y	Y	Y	Y
Red Hat Enterprise Linux 8.2	Y	Y	Y	Y	Y	Y	Y	Y	Y	Y	Y
Red Hat Enterprise Linux 8.3	Y	Y	Y	Y	Y	Y	Y	Y	Y	Y	Y
Red Hat Enterprise Linux 8.4	Y	Y	Y	Y	Y	Y	Y	Y	Y	Y	Y
Red Hat Enterprise Linux 8.5	Y	Y	Y	Y	Y	Y	Y	Y	Y	Y	Y
Red Hat Enterprise Linux 8.6	Y	Y	Y	Y	Y	Y	Y	Y	Y	Y	Y
Red Hat Enterprise Linux 8.7	Y	Y	Y	Y	Y	Y	Y	Y	Y	Y	Y
Red Hat Enterprise Linux 8.8	Y	Y	Y	Y	Y	Y	Y	Y	Y	Y	Y
Red Hat Enterprise Linux 8.9	Y	Y	Y	Y	Y	Y	Y	Y	Y	Y	Y
Red Hat Enterprise Linux 9.0	Y	Y	Y	Y	Y	Y	Y	Y	Y	Y	Y
Red Hat Enterprise Linux 9.1	Y	Y	Y	Y	Y	Y	Y	Y	Y	Y	Y
Red Hat Enterprise Linux 9.2	Y	Y	Y	Y	Y	Y	Y	Y	Y	Y	Y
Red Hat Enterprise Linux 9.3	Y	Y	Y	Y	Y	Y	Y	Y	Y	Y	Y
SUSE Linux Enterprise Server 11 SP4	N	N	N	N	N	N	N	N	N	N	N
SUSE Linux Enterprise Server 11 SP4 with Xen	N	N	N	N	N	N	N	N	N	N	N
SUSE Linux Enterprise Server 12 SP2	N	N	N	N	N	N	N	N	N	N	N
SUSE Linux Enterprise Server 12 SP2 with Xen	N	N	N	N	N	N	N	N	N	N	N
SUSE Linux Enterprise Server 12 SP3	N	N	N	N	N	N	N	Y	N	N	N
SUSE Linux Enterprise Server 12 SP3 with Xen	N	N	N	N	N	N	N	Y	N	N	N
SUSE Linux Enterprise Server 12 SP4	Y	Y	Y	Y	Y	Y	Y	Y	Y	Y	Y
SUSE Linux Enterprise Server 12 SP4 with Xen	Y	Y	Y	Y	Y	Y	Y	Y	Y	Y	Y
SUSE Linux Enterprise Server 12 SP5	Y	Y	Y	Y	Y	Y	Y	Y	Y	Y	Y
SUSE Linux Enterprise Server 12 SP5 with Xen	Y	Y	Y	Y	Y	Y	Y	Y	Y	Y	Y
SUSE Linux Enterprise Server 15	Y	Y	Y	Y	Y	Y	Y	Y	Y	Y	Y
SUSE Linux Enterprise Server 15 SP1	Y	Y	Y	Y	Y	Y	Y	Y	Y	Y	Y

	SR530 (Xeon Gen 2)	SR550 (Xeon Gen 2)	SR570 (Xeon Gen 2)	SR590 (Xeon Gen 2)	SR630 (Xeon Gen 2)	SR650 (Xeon Gen 2)	SR850 (Xeon Gen 2)	SR850P (Xeon Gen 2)	SR860 (Xeon Gen 2)	SR950 (Xeon Gen 2)	ST550 (Xeon Gen 2)
<b>Operating systems</b>											
SUSE Linux Enterprise Server 15 SP1 with Xen	Y	Y	Y	Y	Y	Y	Y	Y	Y	Y	Y
SUSE Linux Enterprise Server 15 SP2	Y	Y	Y	Y	Y	Y	Y	Y	Y	Y	Y
SUSE Linux Enterprise Server 15 SP2 with Xen	Y	Y	Y	Y	Y	Y	Y	Y	Y	Y	Y
SUSE Linux Enterprise Server 15 SP3	Y	Y	Y	Y	Y	Y	Y	Y	Y	Y	Y
SUSE Linux Enterprise Server 15 SP3 with Xen	Y	Y	Y	Y	Y	Y	Y	Y	Y	Y	Y
SUSE Linux Enterprise Server 15 SP4	Y	Y	Y	Y	Y	Y	Y	Y	Y	Y	Y
SUSE Linux Enterprise Server 15 SP4 with Xen	Y	Y	Y	Y	Y	Y	Y	Y	Y	Y	Y
SUSE Linux Enterprise Server 15 SP5	Y	Y	Y	Y	Y	Y	Y	Y	Y	Y	Y
SUSE Linux Enterprise Server 15 SP5 with Xen	Y	Y	Y	Y	Y	Y	Y	Y	Y	Y	Y
SUSE Linux Enterprise Server 15 with Xen	Y	Y	Y	Y	Y	Y	Y	Y	Y	Y	Y
Ubuntu 18.04.5 LTS	N	N	N	N	N	N	N	N	N	N	N
Ubuntu 20.04 LTS	N	N	N	N	N	N	N	N	N	N	N
Ubuntu 22.04 LTS	Y	Y	Y	Y	Y	Y	Y	Y	Y	Y	Y
VMware vSphere Hypervisor (ESXi) 6.0 U3	N	N	N	N	N	N	N	N	N	N	N
VMware vSphere Hypervisor (ESXi) 6.5	N	N	N	N	N	N	N	N	N	N	N
VMware vSphere Hypervisor (ESXi) 6.5 U1	N	N	N	N	N	N	N	N	N	N	N
VMware vSphere Hypervisor (ESXi) 6.5 U2	Y	Y	Y	Y	Y	Y	Y	Y	Y	Y	Y
VMware vSphere Hypervisor (ESXi) 6.5 U3	Y	Y	Y	Y	Y	Y	Y	Y	Y	Y	Y
VMware vSphere Hypervisor (ESXi) 6.7	N	N	N	N	N	N	N	N	N	N	N
VMware vSphere Hypervisor (ESXi) 6.7 U1	Y	Y	Y	Y	Y	Y	Y	Y	Y	Y	Y
VMware vSphere Hypervisor (ESXi) 6.7 U2	Y	Y	Y	Y	Y	Y	Y	Y	Y	Y	Y
VMware vSphere Hypervisor (ESXi) 6.7 U3	Y	Y	Y	Y	Y	Y	Y	Y	Y	Y	Y
VMware vSphere Hypervisor (ESXi) 7.0	Y	Y	Y	Y	Y	Y	Y	Y	Y	Y	Y
VMware vSphere Hypervisor (ESXi) 7.0 U1	Y	Y	Y	Y	Y	Y	Y	Y	Y	Y	Y
VMware vSphere Hypervisor (ESXi) 7.0 U2	Y	Y	Y	Y	Y	Y	Y	Y	Y	Y	Y
VMware vSphere Hypervisor (ESXi) 7.0 U3	Y	Y	Y	Y	Y	Y	Y	Y	Y	Y	Y
VMware vSphere Hypervisor (ESXi) 8.0	Y	Y	Y	Y	Y	Y	Y	Y	Y	Y	Y
VMware vSphere Hypervisor (ESXi) 8.0 U1	Y	Y	Y	Y	Y	Y	Y	Y	Y	Y	Y
VMware vSphere Hypervisor (ESXi) 8.0 U2	Y	Y	Y	Y	Y	Y	Y	Y	Y	Y	Y

Table 11. Operating system support for ThinkSystem RAID 930-16i 4GB Flash PCIe 12Gb Adapter, 7Y37A01085 (Part 3 of 3)

Operating systems	SR530 (Xeon Gen 1)	SR550 (Xeon Gen 1)	SR570 (Xeon Gen 1)	SR590 (Xeon Gen 1)	SR630 (Xeon Gen 1)	SR650 (Xeon Gen 1)	SR850 (Xeon Gen 1)	SR860 (Xeon Gen 1)	SR950 (Xeon Gen 1)	ST550 (Xeon Gen 1)
Microsoft Windows Server 2012 R2	Y	Y	Y	Y	Y	Y	Y	Y	Y	Y
Microsoft Windows Server 2016	Y	Y	Y	Y	Y	Y	Y	Y	Y	Y
Microsoft Windows Server 2019	Y	Y	Y	Y	Y	Y	Y	Y	Y	Y
Microsoft Windows Server 2022	Y	Y	Y	Y	Y	Y	Y	Y	Y	Y
Microsoft Windows Server version 1709	Y	Y	Y	Y	Y	Y	Y	Y	Y	Y
Microsoft Windows Server version 1803	N	N	N	N	Y	Y	Y	Y	Y	N
Red Hat Enterprise Linux 6 Server x64 Edition	N	Y	N	N	N	N	N	N	N	N
Red Hat Enterprise Linux 6.10	Y	Y	Y	Y	Y	Y	Y	Y	Y	Y
Red Hat Enterprise Linux 6.9	Y	Y	Y	Y	Y	Y	Y	Y	Y	Y
Red Hat Enterprise Linux 7.3	Y	Y	N	N	Y	Y	Y	N	Y	Y
Red Hat Enterprise Linux 7.4	Y	Y	Y	Y	Y	Y	Y	Y	Y	Y
Red Hat Enterprise Linux 7.5	Y	Y	Y	Y	Y	Y	Y	Y	Y	Y
Red Hat Enterprise Linux 7.6	Y	Y	Y	Y	Y	Y	Y	Y	Y	Y
Red Hat Enterprise Linux 7.7	Y	Y	Y	Y	Y	Y	Y	Y	Y	Y
Red Hat Enterprise Linux 7.8	Y	Y	Y	Y	Y	Y	Y	Y	Y	Y
Red Hat Enterprise Linux 7.9	Y	Y	Y	Y	Y	Y	Y	Y	Y	Y
Red Hat Enterprise Linux 8.0	Y	Y	Y	Y	Y	Y	Y	Y	Y	Y
Red Hat Enterprise Linux 8.1	Y	Y	Y	Y	Y	Y	Y	Y	Y	Y
Red Hat Enterprise Linux 8.2	Y	Y	Y	Y	Y	Y	Y	Y	Y	Y
Red Hat Enterprise Linux 8.3	Y	Y	Y	Y	Y	Y	Y	Y	Y	Y
Red Hat Enterprise Linux 8.4	Y	Y	Y	Y	Y	Y	Y	Y	Y	Y
Red Hat Enterprise Linux 8.5	Y	Y	Y	Y	Y	Y	Y	Y	Y	Y
Red Hat Enterprise Linux 8.6	Y	Y	Y	Y	Y	Y	Y	Y	Y	Y
Red Hat Enterprise Linux 8.7	Y	Y	Y	Y	Y	Y	Y	Y	Y	Y
Red Hat Enterprise Linux 8.8	Y	Y	Y	Y	Y	Y	Y	Y	Y	Y
Red Hat Enterprise Linux 8.9	N	N	N	N	N	N	N	N	N	N
Red Hat Enterprise Linux 9.0	Y	Y	Y	Y	Y	Y	Y	Y	Y	Y
Red Hat Enterprise Linux 9.1	Y	Y	Y	Y	Y	Y	Y	Y	Y	Y
Red Hat Enterprise Linux 9.2	Y	Y	Y	Y	Y	Y	Y	Y	Y	Y
Red Hat Enterprise Linux 9.3	N	N	N	N	N	N	N	N	N	N
SUSE Linux Enterprise Server 11 SP4	Y	Y	Y	Y	Y	Y	Y	Y	Y	Y
SUSE Linux Enterprise Server 11 SP4 with Xen	Y	Y	Y	Y	Y	Y	Y	Y	Y	Y
SUSE Linux Enterprise Server 12 SP2	Y	Y	N	N	Y	Y	Y	N	Y	Y

	SR530 (Xeon Gen 1)	SR550 (Xeon Gen 1)	SR570 (Xeon Gen 1)	SR590 (Xeon Gen 1)	SR630 (Xeon Gen 1)	SR650 (Xeon Gen 1)	SR850 (Xeon Gen 1)	SR860 (Xeon Gen 1)	SR950 (Xeon Gen 1)	ST550 (Xeon Gen 1)
<b>Operating systems</b>										
SUSE Linux Enterprise Server 12 SP2 with Xen	Y	Y	N	N	Y	Y	Y	N	Y	Y
SUSE Linux Enterprise Server 12 SP3	Y	Y	Y	Y	Y	Y	Y	Y	Y	Y
SUSE Linux Enterprise Server 12 SP3 with Xen	Y	Y	Y	Y	Y	Y	Y	Y	Y	Y
SUSE Linux Enterprise Server 12 SP4	Y	Y	Y	Y	Y	Y	Y	Y	Y	Y
SUSE Linux Enterprise Server 12 SP4 with Xen	Y	Y	Y	Y	Y	Y	Y	Y	Y	Y
SUSE Linux Enterprise Server 12 SP5	Y	Y	Y	Y	Y	Y	Y	Y	Y	Y
SUSE Linux Enterprise Server 12 SP5 with Xen	Y	Y	Y	Y	Y	Y	Y	Y	Y	Y
SUSE Linux Enterprise Server 15	Y	Y	Y	Y	Y	Y	Y	Y	Y	Y
SUSE Linux Enterprise Server 15 SP1	Y	Y	Y	Y	Y	Y	Y	Y	Y	Y
SUSE Linux Enterprise Server 15 SP1 with Xen	Y	Y	Y	Y	Y	Y	Y	Y	Y	Y
SUSE Linux Enterprise Server 15 SP2	Y	Y	Y	Y	Y	Y	Y	Y	Y	Y
SUSE Linux Enterprise Server 15 SP2 with Xen	Y	Y	Y	Y	Y	Y	Y	Y	Y	Y
SUSE Linux Enterprise Server 15 SP3	Y	Y	Y	Y	Y	Y	Y	Y	Y	Y
SUSE Linux Enterprise Server 15 SP3 with Xen	Y	Y	Y	Y	Y	Y	Y	Y	Y	Y
SUSE Linux Enterprise Server 15 SP4	Y	Y	Y	Y	Y	Y	Y	Y	Y	Y
SUSE Linux Enterprise Server 15 SP4 with Xen	Y	Y	Y	Y	Y	Y	Y	Y	Y	Y
SUSE Linux Enterprise Server 15 SP5	Y	Y	Y	Y	Y	Y	Y	Y	Y	Y
SUSE Linux Enterprise Server 15 SP5 with Xen	Y	Y	Y	Y	Y	Y	Y	Y	Y	Y
SUSE Linux Enterprise Server 15 with Xen	Y	Y	Y	Y	Y	Y	Y	Y	Y	Y
Ubuntu 18.04.5 LTS	N	N	N	N	N	N	N	N	N	N
Ubuntu 20.04 LTS	N	N	N	N	N	N	N	N	N	N
Ubuntu 22.04 LTS	Y	Y	Y	Y	Y	Y	Y	Y	Y	Y
VMware vSphere Hypervisor (ESXi) 6.0 U3	Y	Y	Y	Y	Y	Y	Y	Y	Y	Y
VMware vSphere Hypervisor (ESXi) 6.5	Y	Y	N	N	Y	Y	Y	N	Y	Y
VMware vSphere Hypervisor (ESXi) 6.5 U1	Y	Y	Y	Y	Y	Y	Y	Y	Y	Y
VMware vSphere Hypervisor (ESXi) 6.5 U2	Y	Y	Y	Y	Y	Y	Y	Y	Y	Y
VMware vSphere Hypervisor (ESXi) 6.5 U3	Y	Y	Y	Y	Y	Y	Y	Y	Y	Y
VMware vSphere Hypervisor (ESXi) 6.7	Y	Y	Y	Y	Y	Y	Y	Y	Y	Y
VMware vSphere Hypervisor (ESXi) 6.7 U1	Y	Y	Y	Y	Y	Y	Y	Y	Y	Y
VMware vSphere Hypervisor (ESXi) 6.7 U2	Y	Y	Y	Y	Y	Y	Y	Y	Y	Y
VMware vSphere Hypervisor (ESXi) 6.7 U3	Y	Y	Y	Y	Y	Y	Y	Y	Y	Y
VMware vSphere Hypervisor (ESXi) 7.0	Y	Y	Y	Y	Y	Y	Y	Y	Y	Y
VMware vSphere Hypervisor (ESXi) 7.0 U1	Y	Y	Y	Y	Y	Y	Y	Y	Y	Y
VMware vSphere Hypervisor (ESXi) 7.0 U2	Y	Y	Y	Y	Y	Y	Y	Y	Y	Y
VMware vSphere Hypervisor (ESXi) 7.0 U3	Y	Y	Y	Y	Y	Y	Y	Y	Y	Y
VMware vSphere Hypervisor (ESXi) 8.0	Y	Y	Y	Y	Y	Y	Y	Y	Y	Y

Operating systems	SR530 (Xeon Gen 1)	SR550 (Xeon Gen 1)	SR570 (Xeon Gen 1)	SR590 (Xeon Gen 1)	SR630 (Xeon Gen 1)	SR650 (Xeon Gen 1)	SR850 (Xeon Gen 1)	SR860 (Xeon Gen 1)	SR950 (Xeon Gen 1)	ST550 (Xeon Gen 1)
VMware vSphere Hypervisor (ESXi) 8.0 U1	Y	Y	Y	Y	Y	Y	Y	Y	Y	Y
VMware vSphere Hypervisor (ESXi) 8.0 U2	Y	Y	Y	Y	Y	Y	Y	Y	Y	Y

Table 12. Operating system support for ThinkSystem RAID 930-16i 8GB Flash PCIe 12Gb Adapter, 4Y37A09721 (Part 1 of 2)

Operating systems	SR630 V2	SR650 V2	SR850 V2	SR860 V2	SR655	SR665	SR530 (Xeon Gen 2)	SR550 (Xeon Gen 2)	SR570 (Xeon Gen 2)	SR590 (Xeon Gen 2)	SR630 (Xeon Gen 2)	SR650 (Xeon Gen 2)	SR850 (Xeon Gen 2)	SR850P (Xeon Gen 2)	SR860 (Xeon Gen 2)	SR950 (Xeon Gen 2)	ST550 (Xeon Gen 2)
Microsoft Windows Server 2012 R2	N	N	N	N	N	N	N	N	N	N	N	N	N	N	N	N	N
Microsoft Windows Server 2016	Y	Y	Y	Y	Y	Y	Y	Y	Y	Y	Y	Y	Y	Y	Y	Y	Y
Microsoft Windows Server 2019	Y	Y	Y	Y	Y	Y	Y	Y	Y	Y	Y	Y	Y	Y	Y	Y	Y
Microsoft Windows Server 2022	Y	Y	Y	Y	Y	Y	Y	Y	Y	Y	Y	Y	Y	Y	Y	Y	Y
Microsoft Windows Server version 1803	N	N	N	N	N	N	N	N	N	N	N	N	N	N	N	N	N
Red Hat Enterprise Linux 6.10	N	N	N	N	N	N	N	N	N	N	N	N	N	N	N	N	N
Red Hat Enterprise Linux 6.9	N	N	N	N	N	N	N	N	N	N	N	N	N	N	N	N	N
Red Hat Enterprise Linux 7.3	N	N	N	N	N	N	N	N	N	N	N	N	N	N	N	N	N
Red Hat Enterprise Linux 7.4	N	N	N	N	N	N	N	N	N	N	N	N	N	N	N	N	N
Red Hat Enterprise Linux 7.5	N	N	N	N	N	N	N	N	N	N	N	N	N	N	N	N	N
Red Hat Enterprise Linux 7.6	N	N	N	N	Y <sup>1</sup>	Y <sup>1</sup>	Y	Y	Y	Y	Y	Y	Y	Y	Y	Y	Y
Red Hat Enterprise Linux 7.7	N	N	N	N	Y <sup>1</sup>	Y <sup>1</sup>	Y	Y	Y	Y	Y	Y	Y	Y	Y	Y	Y
Red Hat Enterprise Linux 7.8	N	N	N	N	Y <sup>1</sup>	Y <sup>1</sup>	Y	Y	Y	Y	Y	Y	Y	Y	Y	Y	Y
Red Hat Enterprise Linux 7.9	Y	Y	Y	Y	Y <sup>1</sup>	Y <sup>1</sup>	Y	Y	Y	Y	Y	Y	Y	Y	Y	Y	Y
Red Hat Enterprise Linux 8.0	N	N	N	N	Y <sup>1</sup>	N	Y	Y	Y	Y	Y	Y	Y	Y	Y	Y	Y
Red Hat Enterprise Linux 8.1	N	N	N	N	Y <sup>1</sup>	Y <sup>1</sup>	Y	Y	Y	Y	Y	Y	Y	Y	Y	Y	Y
Red Hat Enterprise Linux 8.2	Y	Y	Y	Y	Y <sup>1</sup>	Y <sup>1</sup>	Y	Y	Y	Y	Y	Y	Y	Y	Y	Y	Y
Red Hat Enterprise Linux 8.3	Y	Y	Y	Y	Y	Y	Y	Y	Y	Y	Y	Y	Y	Y	Y	Y	Y
Red Hat Enterprise Linux 8.4	Y	Y	Y	Y	Y	Y	Y	Y	Y	Y	Y	Y	Y	Y	Y	Y	Y
Red Hat Enterprise Linux 8.5	Y	Y	Y	Y	Y	Y	Y	Y	Y	Y	Y	Y	Y	Y	Y	Y	Y
Red Hat Enterprise Linux 8.6	Y	Y	Y	Y	Y	Y	Y	Y	Y	Y	Y	Y	Y	Y	Y	Y	Y
Red Hat Enterprise Linux 8.7	Y	Y	Y	Y	Y	Y	Y	Y	Y	Y	Y	Y	Y	Y	Y	Y	Y
Red Hat Enterprise Linux 8.8	Y	Y	Y	Y	Y	Y	Y	Y	Y	Y	Y	Y	Y	Y	Y	Y	Y
Red Hat Enterprise Linux 8.9	N	N	N	N	N	N	Y	Y	Y	Y	Y	Y	Y	Y	Y	Y	Y
Red Hat Enterprise Linux 9.0	Y	Y	Y	Y	Y	Y	Y	Y	Y	Y	Y	Y	Y	Y	Y	Y	Y

Operating systems	SR630 V2	SR650 V2	SR850 V2	SR860 V2	SR655	SR665	SR530 (Xeon Gen 2)	SR550 (Xeon Gen 2)	SR570 (Xeon Gen 2)	SR590 (Xeon Gen 2)	SR630 (Xeon Gen 2)	SR650 (Xeon Gen 2)	SR850 (Xeon Gen 2)	SR850P (Xeon Gen 2)	SR860 (Xeon Gen 2)	SR950 (Xeon Gen 2)	ST550 (Xeon Gen 2)
-------------------	----------	----------	----------	----------	-------	-------	--------------------	--------------------	--------------------	--------------------	--------------------	--------------------	--------------------	---------------------	--------------------	--------------------	--------------------

Red Hat Enterprise Linux 9.1	Y	Y	Y	Y	Y	Y	Y	Y	Y	Y	Y	Y	Y	Y	Y	Y	Y
Red Hat Enterprise Linux 9.2	Y	Y	Y	Y	Y	Y	Y	Y	Y	Y	Y	Y	Y	Y	Y	Y	Y
Red Hat Enterprise Linux 9.3	N	N	N	N	N	N	Y	Y	Y	Y	Y	Y	Y	Y	Y	Y	Y
SUSE Linux Enterprise Server 11 SP4	N	N	N	N	N	N	N	N	N	N	N	N	N	N	N	N	N
SUSE Linux Enterprise Server 12 SP2	N	N	N	N	N	N	N	N	N	N	N	N	N	N	N	N	N
SUSE Linux Enterprise Server 12 SP3	N	N	N	N	N	N	N	N	N	N	N	N	N	Y	N	N	N
SUSE Linux Enterprise Server 12 SP4	N	N	N	N	Y <sup>1</sup>	N	Y	Y	Y	Y	Y	Y	Y	Y	Y	Y	Y
SUSE Linux Enterprise Server 12 SP4 with Xen	N	N	N	N	Y <sup>1</sup>	N	Y	Y	Y	Y	Y	Y	Y	Y	Y	Y	Y
SUSE Linux Enterprise Server 12 SP5	Y	Y	Y	Y	Y	Y	Y	Y	Y	Y	Y	Y	Y	Y	Y	Y	Y
SUSE Linux Enterprise Server 12 SP5 with Xen	Y	Y	Y	Y	Y	Y	Y	Y	Y	Y	Y	Y	Y	Y	Y	Y	Y
SUSE Linux Enterprise Server 15	N	N	N	N	N	N	Y	Y	Y	Y	Y	Y	Y	Y	Y	Y	Y
SUSE Linux Enterprise Server 15 SP1	N	N	N	N	Y <sup>1</sup>	Y <sup>1</sup>	Y	Y	Y	Y	Y	Y	Y	Y	Y	Y	Y
SUSE Linux Enterprise Server 15 SP1 with Xen	N	N	N	N	Y <sup>1</sup>	Y <sup>1</sup>	Y	Y	Y	Y	Y	Y	Y	Y	Y	Y	Y
SUSE Linux Enterprise Server 15 SP2	Y	Y	Y	Y	Y	Y	Y	Y	Y	Y	Y	Y	Y	Y	Y	Y	Y
SUSE Linux Enterprise Server 15 SP2 with Xen	Y	Y	Y	Y	Y	Y	Y	Y	Y	Y	Y	Y	Y	Y	Y	Y	Y
SUSE Linux Enterprise Server 15 SP3	Y	Y	Y	Y	Y	Y	Y	Y	Y	Y	Y	Y	Y	Y	Y	Y	Y
SUSE Linux Enterprise Server 15 SP3 with Xen	Y	Y	Y	Y	Y	Y	Y	Y	Y	Y	Y	Y	Y	Y	Y	Y	Y
SUSE Linux Enterprise Server 15 SP4	Y	Y	Y	Y	Y	Y	Y	Y	Y	Y	Y	Y	Y	Y	Y	Y	Y
SUSE Linux Enterprise Server 15 SP4 with Xen	Y	Y	Y	Y	Y	Y	Y	Y	Y	Y	Y	Y	Y	Y	Y	Y	Y
SUSE Linux Enterprise Server 15 SP5	N	N	N	N	N	N	Y	Y	Y	Y	Y	Y	Y	Y	Y	Y	Y
SUSE Linux Enterprise Server 15 SP5 with Xen	N	N	N	N	N	N	Y	Y	Y	Y	Y	Y	Y	Y	Y	Y	Y
SUSE Linux Enterprise Server 15 with Xen	N	N	N	N	N	N	Y	Y	Y	Y	Y	Y	Y	Y	Y	Y	Y
Ubuntu 18.04.5 LTS	Y	Y	N	N	N	N	N	N	N	N	N	N	N	N	N	N	N
Ubuntu 20.04 LTS	Y	Y	N	N	N	N	N	N	N	N	N	N	N	N	N	N	N
Ubuntu 22.04 LTS	Y	Y	Y	Y	Y	Y	Y	Y	Y	Y	Y	Y	Y	Y	Y	Y	Y
VMware vSphere Hypervisor (ESXi) 6.0 U3	N	N	N	N	N	N	N	N	N	N	N	N	N	N	N	N	N
VMware vSphere Hypervisor (ESXi) 6.5 U1	N	N	N	N	N	N	N	N	N	N	N	N	N	N	N	N	N
VMware vSphere Hypervisor (ESXi) 6.5 U2	N	N	N	N	N	N	Y	Y	Y	Y	Y	Y	Y	Y	Y	Y	Y
VMware vSphere Hypervisor (ESXi) 6.5 U3	N	N	N	N	Y <sup>1</sup>	N	Y	Y	Y	Y	Y	Y	Y	Y	Y	Y	Y
VMware vSphere Hypervisor (ESXi) 6.7	N	N	N	N	N	N	N	N	N	N	N	N	N	N	N	N	N
VMware vSphere Hypervisor (ESXi) 6.7 U1	N	N	N	N	N	N	Y	Y	Y	Y	Y	Y	Y	Y	Y	Y	Y
VMware vSphere Hypervisor (ESXi) 6.7 U2	N	N	N	N	N	N	Y	Y	Y	Y	Y	Y	Y	Y	Y	Y	Y
VMware vSphere Hypervisor (ESXi) 6.7 U3	Y	Y	N	N	Y	Y	Y	Y	Y	Y	Y	Y	Y	Y	Y	Y	Y
VMware vSphere Hypervisor (ESXi) 7.0	N	N	N	N	Y <sup>1</sup>	Y <sup>1</sup>	Y	Y	Y	Y	Y	Y	Y	Y	Y	Y	Y



	SR630 V2	SR650 V2	SR850 V2	SR860 V2	SR655	SR665	SR530 (Xeon Gen 2)	SR550 (Xeon Gen 2)	SR570 (Xeon Gen 2)	SR590 (Xeon Gen 2)	SR630 (Xeon Gen 2)	SR650 (Xeon Gen 2)	SR850 (Xeon Gen 2)	SR850P (Xeon Gen 2)	SR860 (Xeon Gen 2)	SR950 (Xeon Gen 2)	ST550 (Xeon Gen 2)
<b>Operating systems</b>																	
VMware vSphere Hypervisor (ESXi) 7.0 U1	N	N	Y	Y	Y <sup>1</sup>	Y	Y	Y	Y	Y	Y	Y	Y	Y	Y	Y	Y
VMware vSphere Hypervisor (ESXi) 7.0 U2	Y	Y	Y	Y	Y	Y	Y	Y	Y	Y	Y	Y	Y	Y	Y	Y	Y
VMware vSphere Hypervisor (ESXi) 7.0 U3	Y	Y	Y	Y	Y	Y	Y	Y	Y	Y	Y	Y	Y	Y	Y	Y	Y
VMware vSphere Hypervisor (ESXi) 8.0	Y	Y	Y	Y	Y	Y	Y	Y	Y	Y	Y	Y	Y	Y	Y	Y	Y
VMware vSphere Hypervisor (ESXi) 8.0 U1	Y	Y	Y	Y	Y	Y	Y	Y	Y	Y	Y	Y	Y	Y	Y	Y	Y
VMware vSphere Hypervisor (ESXi) 8.0 U2	N	N	N	N	N	N	Y	Y	Y	Y	Y	Y	Y	Y	Y	Y	Y

<sup>1</sup> The OS is not supported with EPYC 7003 processors.

Table 13. Operating system support for ThinkSystem RAID 930-16i 8GB Flash PCIe 12Gb Adapter, 4Y37A09721 (Part 2 of 2)

	SR530 (Xeon Gen 1)	SR550 (Xeon Gen 1)	SR570 (Xeon Gen 1)	SR590 (Xeon Gen 1)	SR630 (Xeon Gen 1)	SR650 (Xeon Gen 1)	SR850 (Xeon Gen 1)	SR860 (Xeon Gen 1)	SR950 (Xeon Gen 1)	ST550 (Xeon Gen 1)
<b>Operating systems</b>										
Microsoft Windows Server 2012 R2	Y	Y	Y	Y	Y	Y	Y	Y	Y	Y
Microsoft Windows Server 2016	Y	Y	Y	Y	Y	Y	Y	Y	Y	Y
Microsoft Windows Server 2019	Y	Y	Y	Y	Y	Y	Y	Y	Y	Y
Microsoft Windows Server 2022	Y	Y	Y	Y	Y	Y	Y	Y	Y	Y
Microsoft Windows Server version 1803	N	N	N	N	Y	Y	Y	Y	Y	N
Red Hat Enterprise Linux 6.10	Y	Y	Y	Y	Y	Y	Y	Y	Y	Y
Red Hat Enterprise Linux 6.9	Y	Y	Y	Y	Y	Y	Y	Y	Y	Y
Red Hat Enterprise Linux 7.3	Y	Y	N	N	Y	Y	Y	N	Y	Y
Red Hat Enterprise Linux 7.4	Y	Y	Y	Y	Y	Y	Y	Y	Y	Y
Red Hat Enterprise Linux 7.5	Y	Y	Y	Y	Y	Y	Y	Y	Y	Y
Red Hat Enterprise Linux 7.6	Y	Y	Y	Y	Y	Y	Y	Y	Y	Y
Red Hat Enterprise Linux 7.7	Y	Y	Y	Y	Y	Y	Y	Y	Y	Y
Red Hat Enterprise Linux 7.8	Y	Y	Y	Y	Y	Y	Y	Y	Y	Y
Red Hat Enterprise Linux 7.9	Y	Y	Y	Y	Y	Y	Y	Y	Y	Y
Red Hat Enterprise Linux 8.0	Y	Y	Y	Y	Y	Y	Y	Y	Y	Y
Red Hat Enterprise Linux 8.1	Y	Y	Y	Y	Y	Y	Y	Y	Y	Y
Red Hat Enterprise Linux 8.2	Y	Y	Y	Y	Y	Y	Y	Y	Y	Y
Red Hat Enterprise Linux 8.3	Y	Y	Y	Y	Y	Y	Y	Y	Y	Y
Red Hat Enterprise Linux 8.4	Y	Y	Y	Y	Y	Y	Y	Y	Y	Y

	SR530 (Xeon Gen 1)	SR550 (Xeon Gen 1)	SR570 (Xeon Gen 1)	SR590 (Xeon Gen 1)	SR630 (Xeon Gen 1)	SR650 (Xeon Gen 1)	SR850 (Xeon Gen 1)	SR860 (Xeon Gen 1)	SR950 (Xeon Gen 1)	ST550 (Xeon Gen 1)
<b>Operating systems</b>										
Red Hat Enterprise Linux 8.5	Y	Y	Y	Y	Y	Y	Y	Y	Y	Y
Red Hat Enterprise Linux 8.6	Y	Y	Y	Y	Y	Y	Y	Y	Y	Y
Red Hat Enterprise Linux 8.7	Y	Y	Y	Y	Y	Y	Y	Y	Y	Y
Red Hat Enterprise Linux 8.8	Y	Y	Y	Y	Y	Y	Y	Y	Y	Y
Red Hat Enterprise Linux 8.9	N	N	N	N	N	N	N	N	N	N
Red Hat Enterprise Linux 9.0	Y	Y	Y	Y	Y	Y	Y	Y	Y	Y
Red Hat Enterprise Linux 9.1	Y	Y	Y	Y	Y	Y	Y	Y	Y	Y
Red Hat Enterprise Linux 9.2	Y	Y	Y	Y	Y	Y	Y	Y	Y	Y
Red Hat Enterprise Linux 9.3	N	N	N	N	N	N	N	N	N	N
SUSE Linux Enterprise Server 11 SP4	Y	N	Y	Y	Y	Y	Y	Y	Y	Y
SUSE Linux Enterprise Server 12 SP2	Y	N	N	N	Y	Y	Y	N	Y	Y
SUSE Linux Enterprise Server 12 SP3	Y	Y	Y	Y	Y	Y	Y	Y	Y	Y
SUSE Linux Enterprise Server 12 SP4	Y	Y	Y	Y	Y	Y	Y	Y	Y	Y
SUSE Linux Enterprise Server 12 SP4 with Xen	Y	Y	Y	Y	Y	Y	Y	Y	Y	Y
SUSE Linux Enterprise Server 12 SP5	Y	Y	Y	Y	Y	Y	Y	Y	Y	Y
SUSE Linux Enterprise Server 12 SP5 with Xen	Y	Y	Y	Y	Y	Y	Y	Y	Y	Y
SUSE Linux Enterprise Server 15	Y	Y	Y	Y	Y	Y	Y	Y	Y	Y
SUSE Linux Enterprise Server 15 SP1	Y	Y	Y	Y	Y	Y	Y	Y	Y	Y
SUSE Linux Enterprise Server 15 SP1 with Xen	Y	Y	Y	Y	Y	Y	Y	Y	Y	Y
SUSE Linux Enterprise Server 15 SP2	Y	Y	Y	Y	Y	Y	Y	Y	Y	Y
SUSE Linux Enterprise Server 15 SP2 with Xen	Y	Y	Y	Y	Y	Y	Y	Y	Y	Y
SUSE Linux Enterprise Server 15 SP3	Y	Y	Y	Y	Y	Y	Y	Y	Y	Y
SUSE Linux Enterprise Server 15 SP3 with Xen	Y	Y	Y	Y	Y	Y	Y	Y	Y	Y
SUSE Linux Enterprise Server 15 SP4	Y	Y	Y	Y	Y	Y	Y	Y	Y	Y
SUSE Linux Enterprise Server 15 SP4 with Xen	Y	Y	Y	Y	Y	Y	Y	Y	Y	Y
SUSE Linux Enterprise Server 15 SP5	Y	Y	Y	Y	Y	Y	Y	Y	Y	Y
SUSE Linux Enterprise Server 15 SP5 with Xen	Y	Y	Y	Y	Y	Y	Y	Y	Y	Y
SUSE Linux Enterprise Server 15 with Xen	Y	Y	Y	Y	Y	Y	Y	Y	Y	Y
Ubuntu 18.04.5 LTS	N	N	N	N	N	N	N	N	N	N
Ubuntu 20.04 LTS	N	N	N	N	N	N	N	N	N	N
Ubuntu 22.04 LTS	Y	Y	Y	Y	Y	Y	Y	Y	Y	Y
VMware vSphere Hypervisor (ESXi) 6.0 U3	Y	N	Y	Y	Y	Y	Y	Y	Y	Y
VMware vSphere Hypervisor (ESXi) 6.5 U1	Y	Y	Y	Y	Y	Y	Y	Y	Y	Y
VMware vSphere Hypervisor (ESXi) 6.5 U2	Y	Y	Y	Y	Y	Y	Y	Y	Y	Y
VMware vSphere Hypervisor (ESXi) 6.5 U3	Y	Y	Y	Y	Y	Y	Y	Y	Y	Y
VMware vSphere Hypervisor (ESXi) 6.7	Y	Y	Y	Y	Y	Y	Y	Y	Y	Y

	SR530 (Xeon Gen 1)	SR550 (Xeon Gen 1)	SR570 (Xeon Gen 1)	SR590 (Xeon Gen 1)	SR630 (Xeon Gen 1)	SR650 (Xeon Gen 1)	SR850 (Xeon Gen 1)	SR860 (Xeon Gen 1)	SR950 (Xeon Gen 1)	ST550 (Xeon Gen 1)
<b>Operating systems</b>										
VMware vSphere Hypervisor (ESXi) 6.7 U1	Y	Y	Y	Y	Y	Y	Y	Y	Y	Y
VMware vSphere Hypervisor (ESXi) 6.7 U2	Y	Y	Y	Y	Y	Y	Y	Y	Y	Y
VMware vSphere Hypervisor (ESXi) 6.7 U3	Y	Y	Y	Y	Y	Y	Y	Y	Y	Y
VMware vSphere Hypervisor (ESXi) 7.0	Y	Y	Y	Y	Y	Y	Y	Y	Y	Y
VMware vSphere Hypervisor (ESXi) 7.0 U1	Y	Y	Y	Y	Y	Y	Y	Y	Y	Y
VMware vSphere Hypervisor (ESXi) 7.0 U2	Y	Y	Y	Y	Y	Y	Y	Y	Y	Y
VMware vSphere Hypervisor (ESXi) 7.0 U3	Y	Y	Y	Y	Y	Y	Y	Y	Y	Y
VMware vSphere Hypervisor (ESXi) 8.0	Y	Y	Y	Y	Y	Y	Y	Y	Y	Y
VMware vSphere Hypervisor (ESXi) 8.0 U1	Y	Y	Y	Y	Y	Y	Y	Y	Y	Y
VMware vSphere Hypervisor (ESXi) 8.0 U2	Y	Y	Y	Y	Y	Y	Y	Y	Y	Y

Table 14. Operating system support for ThinkSystem RAID 930-24i 4GB Flash PCIe 12Gb Adapter, 7Y37A01086

	ST650 V2	SR655	SR650 (Xeon Gen 2)	ST550 (Xeon Gen 2)	SR650 (Xeon Gen 1)	ST550 (Xeon Gen 1)
<b>Operating systems</b>						
Microsoft Windows Server 2012 R2	N	N	N	N	Y	Y
Microsoft Windows Server 2016	Y	Y	Y	Y	Y	Y
Microsoft Windows Server 2019	Y	Y	Y	Y	Y	Y
Microsoft Windows Server 2022	Y	Y	Y	Y	Y	Y
Microsoft Windows Server version 1709	N	N	N	N	Y	Y
Microsoft Windows Server version 1803	N	N	N	N	Y	N
Red Hat Enterprise Linux 6.10	N	N	N	N	Y	Y
Red Hat Enterprise Linux 6.9	N	N	N	N	Y	Y
Red Hat Enterprise Linux 7.3	N	N	N	N	Y	Y
Red Hat Enterprise Linux 7.4	N	N	N	N	Y	Y
Red Hat Enterprise Linux 7.5	N	N	N	N	Y	Y
Red Hat Enterprise Linux 7.6	N	Y <sup>1</sup>	Y	Y	Y	Y
Red Hat Enterprise Linux 7.7	N	Y <sup>1</sup>	Y	Y	Y	Y
Red Hat Enterprise Linux 7.8	N	Y <sup>1</sup>	Y	Y	Y	Y
Red Hat Enterprise Linux 7.9	Y	Y <sup>1</sup>	Y	Y	Y	Y
Red Hat Enterprise Linux 8.0	N	Y <sup>1</sup>	Y	Y	Y	Y
Red Hat Enterprise Linux 8.1	N	Y <sup>1</sup>	Y	Y	Y	Y

	ST650 V2	SR655	SR650 (Xeon Gen 2)	ST550 (Xeon Gen 2)	SR650 (Xeon Gen 1)	ST550 (Xeon Gen 1)
<b>Operating systems</b>						
Red Hat Enterprise Linux 8.2	Y	Y <sup>1</sup>	Y	Y	Y	Y
Red Hat Enterprise Linux 8.3	Y	Y	Y	Y	Y	Y
Red Hat Enterprise Linux 8.4	Y	Y	Y	Y	Y	Y
Red Hat Enterprise Linux 8.5	Y	Y	Y	Y	Y	Y
Red Hat Enterprise Linux 8.6	Y	Y	Y	Y	Y	Y
Red Hat Enterprise Linux 8.7	Y	Y	Y	Y	Y	Y
Red Hat Enterprise Linux 8.8	Y	Y	Y	Y	Y	Y
Red Hat Enterprise Linux 8.9	N	Y	Y	Y	N	N
Red Hat Enterprise Linux 9.0	Y	Y	Y	Y	Y	Y
Red Hat Enterprise Linux 9.1	Y	Y	Y	Y	Y	Y
Red Hat Enterprise Linux 9.2	Y	Y	Y	Y	Y	Y
Red Hat Enterprise Linux 9.3	N	Y	Y	Y	N	N
SUSE Linux Enterprise Server 11 SP4	N	N	N	N	Y	Y
SUSE Linux Enterprise Server 11 SP4 with Xen	N	N	N	N	Y	Y
SUSE Linux Enterprise Server 12 SP2	N	N	N	N	Y	Y
SUSE Linux Enterprise Server 12 SP2 with Xen	N	N	N	N	Y	Y
SUSE Linux Enterprise Server 12 SP3	N	N	N	N	Y	Y
SUSE Linux Enterprise Server 12 SP3 with Xen	N	N	N	N	Y	Y
SUSE Linux Enterprise Server 12 SP4	N	Y <sup>1</sup>	Y	Y	Y	Y
SUSE Linux Enterprise Server 12 SP4 with Xen	N	Y <sup>1</sup>	Y	Y	Y	Y
SUSE Linux Enterprise Server 12 SP5	Y	Y	Y	Y	Y	Y
SUSE Linux Enterprise Server 12 SP5 with Xen	Y	Y	Y	Y	Y	Y
SUSE Linux Enterprise Server 15	N	N	Y	Y	Y	Y
SUSE Linux Enterprise Server 15 SP1	N	Y <sup>1</sup>	Y	Y	Y	Y
SUSE Linux Enterprise Server 15 SP1 with Xen	N	Y <sup>1</sup>	Y	Y	Y	Y
SUSE Linux Enterprise Server 15 SP2	Y	Y	Y	Y	Y	Y
SUSE Linux Enterprise Server 15 SP2 with Xen	Y	Y	Y	Y	Y	Y
SUSE Linux Enterprise Server 15 SP3	Y	Y	Y	Y	Y	Y
SUSE Linux Enterprise Server 15 SP3 with Xen	Y	Y	Y	Y	Y	Y
SUSE Linux Enterprise Server 15 SP4	Y	Y	Y	Y	Y	Y
SUSE Linux Enterprise Server 15 SP4 with Xen	Y	Y	Y	Y	Y	Y
SUSE Linux Enterprise Server 15 SP5	Y	Y	Y	Y	Y	Y
SUSE Linux Enterprise Server 15 SP5 with Xen	Y	Y	Y	Y	Y	Y
SUSE Linux Enterprise Server 15 with Xen	N	N	Y	Y	Y	Y
Ubuntu 18.04.5 LTS	Y	N	N	N	N	N
Ubuntu 22.04 LTS	Y	Y	Y	Y	Y	Y

	ST650 V2	SR655	SR650 (Xeon Gen 2)	ST550 (Xeon Gen 2)	SR650 (Xeon Gen 1)	ST550 (Xeon Gen 1)
<b>Operating systems</b>						
VMware vSphere Hypervisor (ESXi) 6.0 U3	N	N	N	N	Y	Y
VMware vSphere Hypervisor (ESXi) 6.5	N	N	N	N	Y	Y
VMware vSphere Hypervisor (ESXi) 6.5 U1	N	N	N	N	Y	Y
VMware vSphere Hypervisor (ESXi) 6.5 U2	N	N	Y	Y	Y	Y
VMware vSphere Hypervisor (ESXi) 6.5 U3	N	Y <sup>1</sup>	Y	Y	Y	Y
VMware vSphere Hypervisor (ESXi) 6.7	N	N	N	N	Y	Y
VMware vSphere Hypervisor (ESXi) 6.7 U1	N	N	Y	Y	Y	Y
VMware vSphere Hypervisor (ESXi) 6.7 U2	N	N	Y	Y	Y	Y
VMware vSphere Hypervisor (ESXi) 6.7 U3	Y	Y	Y	Y	Y	Y
VMware vSphere Hypervisor (ESXi) 7.0	N	Y <sup>1</sup>	Y	Y	Y	Y
VMware vSphere Hypervisor (ESXi) 7.0 U1	N	Y <sup>1</sup>	Y	Y	Y	Y
VMware vSphere Hypervisor (ESXi) 7.0 U2	Y	Y	Y	Y	Y	Y
VMware vSphere Hypervisor (ESXi) 7.0 U3	Y	Y	Y	Y	Y	Y
VMware vSphere Hypervisor (ESXi) 8.0	Y	Y	Y	Y	Y	Y
VMware vSphere Hypervisor (ESXi) 8.0 U1	Y	Y	Y	Y	Y	Y
VMware vSphere Hypervisor (ESXi) 8.0 U2	Y	Y	Y	Y	Y	Y

<sup>1</sup> The OS is not supported with EPYC 7003 processors.

## Warranty

The adapters carry a 1-year limited warranty. When installed in a supported ThinkSystem server, the adapter assumes the server's base warranty and any warranty upgrades.

## Operating environment

The ThinkSystem RAID 930 Series adapters are supported in the following environment:

- Operating:
  - Temperature: 10°C to 55°C (50°F to 131°F)
  - Relative humidity: 20% to 90% (non-condensing)
- Storage
  - Temperature with package: -40°C to 70°C (-40°F to 158°F)
  - Relative humidity: 5% to 95% (non-condensing)

## Agency approvals

The ThinkSystem RAID 930 adapters have the following agency approvals:

- FCC Part 15 Class A
- Australia/New Zealand (AS/NZS CISPR 22)
- Canada (ICES-003 Class B)
- Europe (EN55022/EN55024)
- Japan (VCCI V-3)
- Korea (RRA no 2013-24 & 25)
- RoHS compliant
- EN/IEC/UL 60950
- Taiwan (CNS 13438)
- USA (FCC 47 CFR part 15 Subpart B class B)
- WEEE

## Related publications and links

For more information, see the following documents:

- ThinkSystem RAID 930 Installation and User Guide  
[https://serveroption.lenovo.com/storage\\_adapter\\_options/thinksystem\\_930\\_16i\\_8i\\_hba\\_ic/](https://serveroption.lenovo.com/storage_adapter_options/thinksystem_930_16i_8i_hba_ic/)
- Broadcom MegaRAID 9460 User Guide (Note: Tri-Mode not supported by Lenovo)  
<https://docs.broadcom.com/doc/pub-005851>
- ServerProven hardware compatibility:  
<http://www.lenovo.com/us/en/serverproven>
- Lenovo RAID Management Tools and Resources:  
<https://lenovopress.com/lp0579-lenovo-raid-management-tools-and-resources>
- Lenovo RAID Introduction  
<https://lenovopress.com/lp0578-lenovo-raid-introduction>

## Related product families

Product families related to this document are the following:

- [RAID Adapters](#)

## Notices

Lenovo may not offer the products, services, or features discussed in this document in all countries. Consult your local Lenovo representative for information on the products and services currently available in your area. Any reference to a Lenovo product, program, or service is not intended to state or imply that only that Lenovo product, program, or service may be used. Any functionally equivalent product, program, or service that does not infringe any Lenovo intellectual property right may be used instead. However, it is the user's responsibility to evaluate and verify the operation of any other product, program, or service. Lenovo may have patents or pending patent applications covering subject matter described in this document. The furnishing of this document does not give you any license to these patents. You can send license inquiries, in writing, to:

Lenovo (United States), Inc.  
8001 Development Drive  
Morrisville, NC 27560  
U.S.A.  
Attention: Lenovo Director of Licensing

LENOVO PROVIDES THIS PUBLICATION "AS IS" WITHOUT WARRANTY OF ANY KIND, EITHER EXPRESS OR IMPLIED, INCLUDING, BUT NOT LIMITED TO, THE IMPLIED WARRANTIES OF NON-INFRINGEMENT, MERCHANTABILITY OR FITNESS FOR A PARTICULAR PURPOSE. Some jurisdictions do not allow disclaimer of express or implied warranties in certain transactions, therefore, this statement may not apply to you.

This information could include technical inaccuracies or typographical errors. Changes are periodically made to the information herein; these changes will be incorporated in new editions of the publication. Lenovo may make improvements and/or changes in the product(s) and/or the program(s) described in this publication at any time without notice.

The products described in this document are not intended for use in implantation or other life support applications where malfunction may result in injury or death to persons. The information contained in this document does not affect or change Lenovo product specifications or warranties. Nothing in this document shall operate as an express or implied license or indemnity under the intellectual property rights of Lenovo or third parties. All information contained in this document was obtained in specific environments and is presented as an illustration. The result obtained in other operating environments may vary. Lenovo may use or distribute any of the information you supply in any way it believes appropriate without incurring any obligation to you.

Any references in this publication to non-Lenovo Web sites are provided for convenience only and do not in any manner serve as an endorsement of those Web sites. The materials at those Web sites are not part of the materials for this Lenovo product, and use of those Web sites is at your own risk. Any performance data contained herein was determined in a controlled environment. Therefore, the result obtained in other operating environments may vary significantly. Some measurements may have been made on development-level systems and there is no guarantee that these measurements will be the same on generally available systems. Furthermore, some measurements may have been estimated through extrapolation. Actual results may vary. Users of this document should verify the applicable data for their specific environment.

© Copyright Lenovo 2023. All rights reserved.

This document, LP0652, was created or updated on November 10, 2023.

Send us your comments in one of the following ways:

- Use the online Contact us review form found at:  
<https://lenovopress.lenovo.com/LP0652>
- Send your comments in an e-mail to:  
[comments@lenovopress.com](mailto:comments@lenovopress.com)

This document is available online at <https://lenovopress.lenovo.com/LP0652>.

## Trademarks

Lenovo and the Lenovo logo are trademarks or registered trademarks of Lenovo in the United States, other countries, or both. A current list of Lenovo trademarks is available on the Web at <https://www.lenovo.com/us/en/legal/copytrade/>.

The following terms are trademarks of Lenovo in the United States, other countries, or both:

Lenovo®

ServerProven®

ThinkSystem®

XClarity®

The following terms are trademarks of other companies:

Intel® and Xeon® are trademarks of Intel Corporation or its subsidiaries.

Linux® is the trademark of Linus Torvalds in the U.S. and other countries.

Microsoft®, Windows Server®, and Windows® are trademarks of Microsoft Corporation in the United States, other countries, or both.

Other company, product, or service names may be trademarks or service marks of others.